



**KULTURMINNEPLAN 2017-2027**  
RADØY KOMMUNE



**RADØY**  
den grønne øya





# Forord

Kulturminneplan for Radøy kommune vart vedtatt i kommunestyret 7. desember 2017. I denne versjonen er layout endra, fleire bilete er lagt til og nokre openberre feilskrivningar er retta. Handlingsplanen og vedlegga med liste over kulturminne i verneklasse A og B er i denne versjonen skilde ut som ein eigen del, som berre er tilgjengeleg på kommunen si nettside. Handlingsplanen og listene over kulturminne i dei ulike verneklassane vert rullerte årleg.

God lesnad!

Manger 22. juni 2018  
Bente K. Hervik  
rådgjevar kultur

Framsidedfoto: Heidi J. Mongstad  
Trykk: Grafisk Hus  
Grafisk utforming: Mai-Liss S. Møn

## INNHALD

## KULTURMINNEPLAN 2017-2027

<b>Del 1</b>	<b>KULTURMINNEPLANEN OG FORVALTING AV KULTURMINNE</b>	<b>2</b>
1.1	Innleiing	3
1.2	Planen og planprosessen	5
1.3	Rammer og føringar for planen	7
1.4	Forvaltning av kulturminne – verkemiddel og ansvar	9
1.5	Verneverdi og vernekriterium – Kva skal me verna og kvifor?	11
1.6	Retningslinjer for dei ulike vernekategoriene	13
<b>Del 2</b>	<b>KULTURMINNE OG KULTURMILJØ I RADØY</b>	<b>16</b>
2.1	Radøy gjennom tidene – historikk og byggeskikk	17
2.2	Arkeologiske kulturminne	27
2.3	Kulturminne i jordbruket	33
2.4	Sjøbruksmiljø	47
2.5	Næring	51
2.6	Skular	55
2.7	Kyrkjer og prestegarden	58
2.8	Organisasjonseigde bygg	61
2.9	Kommunikasjon og samferdsel	65
2.10	Krigsminne	69
2.11	Manger – sentrum i kommunen og prestegjeldet	73
2.12	Andre kulturminne	79
	<b>Kjelder og litteratur</b>	<b>80</b>

## HANDLINGSPLAN OG VEDLEGG

## EIGE DOKUMENT

Del 3 og vedlegga vert rullerte årleg og er tilgjengeleg på kommunen si nettside.

<b>Del 3</b>	<b>HANDLINGSPLAN</b>
3.1	Handlingsplan 2017-2027
Vedlegg 1	Automatisk freda kulturminne
Vedlegg 2	Kulturminne i verneklasse A
Vedlegg 3	Kulturminne i verneklasse B



An aerial photograph of a coastal village in Norway. The scene features a large, calm lake in the foreground and middle ground, with a small bridge crossing a narrow inlet. The village is built on a green, hilly peninsula, with numerous white and red buildings scattered across the landscape. In the background, rolling green hills and mountains are visible under a clear sky. The text 'DEL 1' is overlaid in the top left corner.

DEL 1

# Kulturminneplanen og forvaltning av kulturminne





Fiskarbonden sitt landskap, her frå Toska.  
Foto: Arne Aarseth.

## 1.1 INNLEIING

Radøy kommune er ein kystkommune med nesten 300 øyer og holmar. Sjøen og straumane var avgjerande for at folk kom til Radøy alt i steinalderen. Etter at folk byrja å driva jordbruk, har store delar av kommunen vorte dyrka mark og seinare er det også planta mykje skog. Kombinasjonen av jordbruk og fiske har vore den viktigaste næringsvegen på Radøy i ualminnelege tider. Dei siste 150 åra har mange mindre verksemder, i tillegg til nokre få større, gjeve kjærkomne inntekter til mange, anten i tillegg til inntektene frå garden eller som hovudinntekt.

Korleis folk levde og livnærte seg viser att i kulturminna i kommunen. Kulturminne er alle spor etter menneske i vårt fysiske miljø. Omgrepet omfattar også stader som det knyter seg historiske hendingar, tru eller tradisjon til. Også naturelement med kulturhistorisk verdi er kulturminne, eller kan inngå som del av eit kulturminne.

Kulturminne og kulturmiljø er ein del av bygda eller kommunen sitt kollektive minne, og ved rett forvaltning og bruk fungerer dei som viktige miljø- og identitetsskapande element. Dei representerer både miljømessige, kulturelle, sosiale og økonomiske verdiar. Dei har noko å seia for identiteten, trivselen og sjølvforståinga til einskildmenneske,

dei gjev stader særpreg og eigenart og dei kan også vera ein ressurs for god samfunns- og næringsutvikling.

Kulturminne er ikkje-fornybare ressursar og kan ikkje erstattast om dei vert øydelagde. Det er likevel ikkje mogleg, og heller ikkje eit mål å ta vare på alt. I staden bør ein sikra eit representativt utval av kulturminne som viser det typiske og særmerkte for vår kommune frå ulike epokar, sosiale lag, næringar og etter ulik byggjeskikk og arkitektur. Ein bør også ta vare på ein del av dei heilt spesielle kulturminna som kanskje berre fanst eitt eller nokre få av.

Ved å samla informasjon om kulturminne i kommunen, evaluera og prioritera desse, skal kulturminneplanen bidra til at dei viktigaste kulturminna i Radøy kommune vert tatt vare på og gjort kjende. Planen skal visa kva kulturminne som er viktigast i vår kommune, og korleis me skal forvalta desse.

### OPPBYGGING AV PLANEN

Planen har tre delar. **Første del** fortel om planen, planarbeidet og føringar som ligg til grunn for planen. Denne delen omhandlar også kriterium for verdisetjing og prioritering av kulturminne og om forvaltning av kulturminna i kommunen.

**Andre del** gjev først eit kort overblikk over historia til kommunen og

byggeskikken i området. Her vert også ein del viktige omgrep som vert nytta seinare i planen forklart. Vidare omhandlar denne delen ulike typar kulturminne etter tema, og det er tatt med ein presentasjon av dei kulturminna med aller høgast kulturminneverdi (verneklasse A). Nokre kulturminne med lågare verneverdi er også omhandla i teksten og med bilete. Manger, som har vore administrasjonssenter i mange hundre år, er tatt med i eit eige kapittel i denne delen.

**Tredje del** er handlingsplanen. Den viser korleis Radøy kommune skal jobba med kulturminnevern i åra framover og kva for tiltak som skal prioriterast i planperioden. Handlingsplanen skal rullerast årleg. Som **vedlegg** til planen er listene over automatisk freda kulturminne og kulturminne i verneklasse A og B. Lista over kulturminne i verneklasse C vert lagt ut på nettsidene til kommunen. Listene over kulturminne vert kontinuerleg oppdaterte og rullerte årleg.

[Handlingsplanen og vedlegga er tilgjengeleg på kommunen si nettside.](#)

## DEFINISJONAR OG OMGREP

### Kulturminneverdi

Verdi som blir tillagt eit kulturminne. Forvaltinga, organisasjonar, eigarar, brukarar eller andre kan vurdere verdien til kulturminnet på ulike måtar. Verdivurderinga kan også endra seg over tid.

Kulturminneforvaltinga deler gjerne verdiane inn i tre grupper: kunnskapsverdiar, opplevingsverdiar og bruksverdiar.

### Verneverdig kulturminne

Eit verneverdig kulturminne er eit kulturminne som har vore gjennom ei kulturminnefagleg vurdering og er vurdert som verneverdig.

Dei mest verneverdige kulturminna er av nasjonal verdi. Desse er gjerne freda etter kulturminnelova. Kulturminne kan også ha regional eller lokal verdi. Normalt vil det vera kommunane som sikrar vern av desse ved hjelp av plan- og bygningslova. Dei fleste verneverdige kulturminne er likevel ikkje formelt verna etter kulturminnelova eller plan- og bygningslova. Mange av desse vert likevel tatt vare på fordi dei vert oppfatta som verdifulle av eigarar og brukarar.



### Freda kulturminne og kulturmiljø

Eit freda kulturminne er eit kulturminne som styresmaktene meiner har så stor verdi at det må bevarast for ettertida. Ei freding er den strengaste forma for vern. Dette medfører at inngrep eller endringar utover vanleg vedlikehold må godkjennast av styresmaktene. Lovene som vert nytta ved freding av kulturminne er kulturminnelova og svalbardmiljølova.

Ein freda bygning kan vera freda både inn- og utvendig. Fast inventar kan også omfattast av fredinga, medan større laust inventar berre vert tatt med i særlege tilfelle.

Freda kulturmiljø er eit område der kulturminne inngår som ein del av ein større heilskap eller samanheng. Også naturelement med historisk verdi kan inngå som del av eit kulturmiljø. Freding kan skje på tre måtar:

- 1) **Automatisk freding:** Automatisk freding av kulturminne vil seia at kulturminnet er freda direkte etter teksten i kulturminnelova, utan særskilt vedtak. Alle kulturminne som er eldre enn 1537 og i tillegg alle ståande bygg frå perioden 1537 til 1649 er automatisk freda. Samiske kulturminne og skipsfunn eldre enn 100 år er også automatisk freda.
- 2) **Vedtaksfreding:** Eit vedtaksfreda kulturminne er freda gjennom einskildvedtak etter kulturminnelova eller svalbardmiljølova. Vedtaksfreding kan omfatta alle kulturminne yngre enn 1537, ståande bygg yngre enn 1649, kulturmiljø og farty. Bygg og anlegg som vert vedtaksfreda skal normalt ha nasjonal verdi.
- 3) **Forskriftsfreding:** Bygg og anlegg som er freda gjennom forskrift, ikkje einskildvedtak, er forskriftsfreda. Forskriftsfreding kan brukast på bygg og anlegg i statleg eige og kulturmiljø.

### Listeført

Kulturminne som etter ei kulturhistorisk vurdering er identifisert som verneverdig og oppført på ei liste over objekt som skal forvaltast på ein nærmare definert måte. Både kulturminne som er formelt verna (ved lov eller forskrift) og kulturminne utan formelt vern, kan vere listeførte. Eksempel på listeføring er t.d. liste over særleg verneverdige kyrkjer.

### Immaterielle kulturminne

Immaterielle kulturminne er ikkje-fysiske kulturminne som t.d. ord og uttrykk, praktisk kunnskap og ferdigheter, tru, tradisjonar, sagn og historiske hendingar.

### Kulturlandskap

Kulturlandskap er alt landskap som er påverka av menneske. Ordet vert brukt når det vert fokusert på den menneskelege påverknaden av landskapet, og særleg ofte om jordbrukslandskap.

### Sefrak

SEFRAK (SEkretariatet For Registrering Av Faste Kulturminne i Noreg) er eit landsdekkjande register over bygningar og andre kulturminne frå før 1900. SEFRAK-registreringa vart gjennomført i åra 1975-1995. Det einaste kriteriet for registreringar var alder på bygningen. Likevel vart nokre bygningar nyare enn 1900 også registrerte.



## 1.2 PLANEN OG PLANPROSESSEN

Etter oppfordring frå Riksantikvaren er kommunar over heile landet i gang med å utarbeida kulturminneplanar. Det er eit nasjonalt mål at alle kommunar skal ha ein slik plan innan 2020. Dette er òg ei satsing for Hordaland fylkeskommune, som har gjeve tett fagleg oppfølging i arbeidet med denne kulturminneplanen. Riksantikvaren støttar planarbeidet økonomisk gjennom prosjektet Kulturminne i kommunen (KIK).

Denne planen er den første kulturminneplanen i Radøy kommune. Tidlegare har kulturminne berre vore omhandla som ein mindre del av andre planar, som t.d. kommuneplanen, kulturplanen og i reguleringsplanar.

I samsvar med den kommunale planstrategien, har kulturminneplanen status som temaplan. Ein temaplan er ein plan for eit avgrensa tema, saksfelt eller sektor. Temaplanar har ikkje same strenge krav til planprosess som ein kommunedelplan. For at flest mogleg skal få høve til å koma med innspel i planprosessen, har planarbeidet i denne planen likeveld følgd prosesskrava i plan- og bygningslova. For å sikra kulturminne og -miljø etter plan- og bygningslova må vurderingane i kulturminneplanen seinare følgjast opp i reguleringsplanar, arealdelen i kommuneplanen og takast omsyn til i alt planarbeid og byggesakshandsaming.

### MÅLSETJINGAR

I samband med planprogrammet vart det vedtatt at kulturminneplanen skal:

- leggja grunnlaget for at dei viktigaste kulturminna vert tatt vare på
- setja kulturminnevern på dagsordenen
- skapa eit godt grunnlag for ei heilskapleg kulturminneforvaltning ved at den vert nytta i all arealplanlegging og byggesakshandsaming
- skapa føreseielege tilhøve for eigarar av kulturminne
- auka kunnskapen om og interessa for kulturminne
- synleggjera potensiale for bruk av kulturminne som ressurs i samfunnsplanlegginga og til næringsføremål
- gjennom viktige kulturminne formidla Radøy si historie på ein god måte.

Desse målsetjingane vert i handlingsprogrammet i planen følgd opp gjennom tiltak fordelt på områda formidling, bevaring og tilrettelegging, og forvaltning. I tråd med ynskje frå styringsgruppa er det lagt særleg vekt på formidling, både i utforminga av planen og i tiltaka i handlingsplanen.

### ORGANISERING AV PLANARBEIDET

Ei administrativ, tverrfagleg arbeidsgruppe har koordinert og gjennomført planprosessen. Prosjektleiar for planarbeidet har vore rådgjevar for kultur, Bente Kopperdal Hervik. Plankonsulent Rolf Raknes (frå 2016), konsulent Hogne Askeland, plankonsulent Kjersti Flatråker (til 2015) og kommunalsjef for drift og forvaltning Lisbeth Toppe Alvær har vore med i arbeidsgruppa. Landbruksavdelinga har vore trekt inn ved behov.

Fagpersonar frå Kulturverntenesta i Nordhordland og Hordaland fylkeskommune, Radøy sogelag og privatpersonar med kunnskap og interesse for kulturminne har også bidratt i planarbeidet.

Formannskapet har vore styringsgruppe for kulturminneplanen.

### OMFANG OG AVGRENSING

Kulturminneplanen skal dekkja heile kommunen og alle tidsepokar. Dette betyr at alt frå arkeologiske kulturminne og freda kulturminne som Riksantikvaren og fylkeskommunen har forvaltingsansvar for, og kulturminne heilt fram til vår tid, er tatt med i planen. Det er likevel ei klar overvekt av kulturminne frå perioden 1750-1900.

Planen omhandlar i all hovudsak faste, materielle kulturminne. Gjenstandar (lause kulturminne) er berre tatt med i dei tilfella dei har tett tilknytning til eit fast kulturminne. Landskap er tatt med i dei tilfella det er viktig for bygningane og kulturmiljøet i området. Korleis kommunen skal jobba med gjenstandar og immaterielle kulturminne (ikkje fysiske kulturminne, som t.d. historier, segn, stadnamn, språk m.m.) vert tatt med som tiltak i handlingsplanen.

I planen har me sett utover kommunegrensene til nabokommunane når det gjeld val og prioriteringar av kulturminne for å få ei meir heilskapleg regional kulturminneforvaltning. Kulturminna som er særmerkte for vår kommune, eller der regionen er kjerneområde, er lagt ekstra vekt på. Utover dette er det ikkje noko tematisk avgrensing i planen. Planen tar med alle dei kulturminna som har høgast kulturminneverdi uavhengig av tema.



## REGISTRERING AV KULTURMINNE

Til grunn for dette planarbeidet ligg ein gjennomgang av kulturminneregistreringar som er gjort tidlegare. Her må me særleg nemna Sefrak-registra og arkeologiske kulturminne i Askeladden. Sefrak-registreringa vart gjort på 1980- og 1990-talet og gjaldt bygg som er eldre enn 1900. Det finst sefrakregistreringar for store delar av kommunen, men frå Manger og sørover og i Austebygd er registreringane meir sporadiske og manglar heilt i nokre område. Totalt er 1129 bygg registrerte i Sefrak. På 1990-talet gjorde Arne Høyland ei registrering av sjøbruksmiljø som gjev viktig kunnskap om dei mange naustmiljøa i kommunen.

I samband med planarbeidet har det vore gjort ein del nyregistreringar. Desse er gjort av Arne Høyland som har vore engasjert av kommunen til kulturminneregistrering. I tillegg har Arne Villanger, Kristoffer Toska, Vegard Toska, Johannes Birkeland, Unni Helle Nordberg og Aasmund Stray Nordberg registrert kulturminne på frivillig basis. Som førstegenerasjonsplan har det likevel vore viktig å halda ambisjonsnivået på registreringsarbeidet nede. Det er såleis ikkje gjennomført noko fullstendig registrering av kulturminne i samband med planarbeidet.



Frå kulturminnekvelden på Kartveit 20. mars 2017. Denne kvelden var kulturminne i landbruket tema.

Alle registrerte kulturminne i Radøy kommune ligg i eit lokalt register som kommunen har tilgang til. Etter kvart vil desse bli kartfesta og ei oversikt vil bli gjort tilgjengeleg for publikum. Registeret vil bli oppdatert fortløpande etter kvart som ein får kjennskap til kulturminne som tidlegare ikkje har vore registrerte.

## INFORMASJON OG MEDVERKNAD

Arbeidsgruppa har vore opptatt av at planprosessen skulle vera open og inkluderande. Tidleg i planprosessen vart det difor oppretta ei facebookside med smakebitar frå planarbeidet og der ein bad om innspel. Det var ikkje mange som kom med innspel på denne måten, men mange følgde med og likte innlegga som vart lagt ut.

Det har vore gjennomført synfaringar på dei kulturminna som er vurderte å ha høgast verdi. På synfaringar har me invitert med oss grunneigarar eller andre personar som er kjende i området.

Det har vore fleire felles møte med Radøy sogelag der kulturminne har vore på dagsordenen. Det har også vore kontakt med fleire av grendalaga og lag som arbeider innanfor kulturminnevern. Prosjektlear har halde presentasjonar for frivilligsentralen, Radøy sogelag sitt årsmøte, eldrerådet og råd for menneske med nedsett funksjonsevne.

Det har vore arrangert to opne kulturminnekveldar; éin om kulturminne i landbruket og éin om kulturminne ved sjøen. Desse kulturminnekveldane har gjeve nyttige innspel til planarbeidet.



## 1.3 RAMMER OG FØRINGAR FOR PLANEN

### NASJONALE FØRINGAR

Stortingsmelding nr. 35 (2012-2013) «Framtid med fotfeste», vidarefører mykje av det som står skrive i Stortingsmelding nr. 16. Målet i stortingsmelding nr. 35 er at kulturminnepolitikken skal forvalta dei kulturhistoriske verdiane på lang sikt som eit kulturelt og miljømessig ressursgrunnlag for samfunn i framtida.

Riksantikvaren arbeider med å etablere eit register over kulturhistoriske landskap av nasjonal interesse, på oppdrag frå Klima- og miljødepartementet. Ni område i Hordaland har fått status som kulturhistorisk landskap av nasjonal interesse, og området «Den indre farleia», som omfattar store delar av austsida av Radøy, er eitt av dei.

Registeret over kulturhistoriske landskap av nasjonal interesse skal bidra til ei god forvaltning av landskap. Det skal vere eit kunnskapsgrunnlag og eit forvaltingsverktøy for kommunane og andre styresmakter som påverkar og styrer arealutviklinga. Riksantikvaren oppmodar kommunane om å synleggjere og ivareta landskapsverdiane i arealplanane sine og å ta omsyn til desse verdiane når område skal utviklast. Eit hovudtiltak er at landskapa vert avsett som omsynssone c) i kommuneplanen sin arealdel med retningslinjer og at generelle føresegner til kommuneplanen vert nytta.

### REGIONALE PLANAR

Premiss: KULTUR er regional kulturplan for Hordaland for perioden 2015-2025. Regional kulturplan skal ut frå Plan- og bygningslova «legges til grunn for regionale organers virksomhet og for kommunal og statlig planlegging og virksomhet i regionen». Planen omfattar heile kultur- og idrettsfeltet i Hordaland, også verksemd som ligg utanfor fylkeskommunen sitt ansvarsområde, mellom anna i kommunane.

Regional plan for attraktive senter i Hordaland har som hovudmål at Hordaland skal ha eit nettverk av attraktive senter som fremjar livskvalitet, robust næringsliv og miljøvenleg transport. Sentera skal tilretteleggja for vekst i heile fylket. Planen seier at kulturminneverdiar og historie skal vera ein del av grunnlaget for planlegginga.

Regional næringsplan for Hordaland 2013-2017 er eit strategisk dokument som syner kva for strategiar som er særskilt prioriterte for å møte dei viktigaste utfordringane næringslivet står overfor i fylket vårt. Planen trekkjer fram kulturbasert reiseliv som eitt av satsingsområda.

### KOMMUNALE PLANAR

**Kommuneplan for Radøy kommune 2011-2023** slår fast at Radøy kommune skal vera ein føregangskommune innan kulturminnevern.

Tiltaka for å nå dette målet er:

- Laga ein kulturminneplan som gjev ei oversikt over dei faste kulturminna i kommunen, og sikra at dei vert teke hand om på rett måte.
- Arbeida for at dei viktigaste kulturminna er i god stand.
- Arbeida for at verdifulle, lause kulturminne vert oppbevarte på ein sikker måte.
- Støtta opp om tiltak som dokumenterer den immaterielle kulturarven.

Planen nemner også kulturminnemiljø som Mangersvågen, Bogatunet og krigshistoria på Marøy/Forsøy som viktige satsingsområde.

**Kulturplanen for Radøy 2011-2020** er kommunen sitt viktigaste styringsdokument for kulturfeltet. Planen har følgjande målsetjingar for kulturminnevernet:

- Laga plan for kulturminnevern, og få oversikt over kulturminna i kommunen.
- Viktige kulturminne skal vera i god stand, og lause kulturminne skal oppbevarast på ein sikker måte.
- Dei viktigaste kulturminna i kommunen skal vera godt kjende.
- Lokale kulturminne og kulturmiljø skal brukast aktivt i undervisninga i skular og barnehagar.

### NASJONALE MÅL FOR KULTURMINNEVERNET

- Tapet av verneverdige kulturminne skal minimerast.
- Eit prioritert utval automatisk freda og andre arkeologiske kulturminne skal ha eit ordinært vedlikehaldsnivå innan 2020.
- Eit representativt utval kulturminne og kulturmiljø skal vere vedtaksfreda innan 2020.
- Freda bygningar, anlegg og fartøy skal ha eit ordinært vedlikehaldsnivå innan 2020.

Kjelde: Miljøstatus.no.





## 1.4 FORVALTING AV KULTURMINNE – VERKEMIDDEL OG ANSVAR

### LOVVERK

**Kulturminnelova** har som formål at «*Kulturminner og kulturmiljøer med deres egenart og variasjon skal vernes både som del av vår kulturarv og identitet og som ledd i en helhetlig miljø- og ressursforvaltning.*» Kulturminnelova slår fast at kulturminne eldre enn 1537, og ståande bygg eldre enn 1649 er automatisk freda. Kulturminnelova gjev også heimel til freding av nyare bygningar og kulturmiljø. Kulturminnelova pålegg kommunane å melda frå til fylkeskommunen ved søknader om riving eller vesentleg endring av bygg eldre enn 1850.

Planlegging etter **plan- og bygningslova** skal visa gjeldande og framtidig utnytting av areal i eit område og sikra både bruk og vern av areal. Lova er den viktigaste reiskapen for å ta vare på mangfaldet av kulturminne og kulturmiljø. Som planmynde har kommunen ei sentral rolle i forvaltninga av kulturarven. Kommunen kan ved bruk av plan- og bygningslova sikra vern av kulturminne på kommuneplannivå (jf § 11-8) og på reguleringsplannivå (jf § 12-6).

**Byggesaksforskriften** § 19 gjev kommunane høve til å gje pålegg om utbetring av verneverdige bygningar innanfor ei økonomisk forsvarleg ramme.

### ØKONOMISKE STØTTEORDNINGAR

I tillegg til at lovverket gjev heimel til å sikra kulturminne gjennom kommunale planar og byggjesakshandsaming, finst det også økonomiske insentiv som kan nyttast innanfor kulturminnevernet. **Radøy kommune** har eit eige kulturminnefond som skal nyttast til å gje tilskot til verdifulle og verneverdige bygningar, kulturmiljø og andre typar kulturminne i kommunen. Gjennom SMIL-ordninga kan kommunen løyva midlar til kulturminne på landbrukseigedomar.

**Hordaland fylkeskommune** har fleire ulike typar tilskotsordningar innan kulturminnevernet. Dette gjeld «Tilskot til verna kulturminne i Hordaland» som er fylkeskommunen si eiga tilskotsordning, og tilskot til fartøyvern der fylkeskommunen bidrar med halvparten av tilskotet og Riksantikvaren med resten. Fylkeskommunen forvaltar også fleire tilskotsordningar som får løyvd midlar over statsbudsjettet. Dette gjeld mellom anna tilskot til skjøtsel og tilrettelegging av arkeologiske kulturminne og tilskot til freda kulturminne i privat eige. **Norsk kulturminnefond** gjev tilskot til private eigarar og forvaltarar av ikkje-freda kulturminne.

Det finst også fleire **private stiftingar og fond** som gjev tilskot til restaurering og istandsetjing av kulturminne. Dette gjeld mellom andre Stiftelsen Uni og Norsk kulturarv.

**Kulturverntenesta i Nordhordland**, som er knytt til Museumssenteret i Hordaland, har tilsett éin person til å gje råd og rettleiing til private eigarar av kulturminne og til kommunane i Nordhordland i saker som gjeld kulturminnevern. Private eigarar og forvaltarar av kulturminne kan få hjelp til skriving av søknader og til utarbeiding av planar for restaurering og vedlikehald av kulturminne.

### ANSVARSFORDELING INNAN KULTURMINNEVERNET

Forvaltingsansvaret for kulturminne er delt mellom staten, fylkeskommunen, Sametinget og kommunane. Ansvarsfordelinga innan kulturminneforvaltninga er nærare omtala i *Forskrift om faglig ansvarsfordeling m. v. etter kulturminneloven*.

**Klima- og miljødepartementet** har det overordna ansvaret for forvaltninga av kulturminne og kulturmiljø i Norge. **Riksantikvaren** er fagdirektorat for departementet og har det overordna, faglege ansvaret for kulturminneforvaltninga og fungerer som rådgjevar og førebur saker for Klima- og miljødepartementet. Riksantikvaren har først og framst ansvar for kulturminne, kulturmiljø og landskap av nasjonal verdi, det vil seia alle kulturminne som er automatisk freda eller vedtaksfreda.

**Hordaland fylkeskommune** skal sjå til at kjende automatisk freda kulturminna i fylket vert tekne vare på for ettertida. Dei har ansvar for å gjennomføra arkeologiske registreringar i plansaker, og skal sikra at eventuelle nyoppdaga kulturminne får eit tilstrekkeleg vern i planar, eller vert frigitt gjennom prosess. Fylkeskommunen gjev fråsegn til tiltak og planar som rører ved kulturminne, kulturmiljø og kulturlandskap av regional og nasjonal verdi, og skal ha til uttale søknader om tiltak som gjeld ståande bygg som er eldre enn 1850. Hordaland fylkeskommune er forvaltingsmynde for freda kulturminne frå nyare tid og utarbeider nye fredingsforslag.

**Kommunane** har ansvar for alle kulturminne, kulturmiljø og landskap med lokal verdi. Dette gjeld dei aller fleste kulturminna. Plan- og bygningslova er det viktigaste juridiske verktøyet, men kommunen har også mynde gjennom fleire særlover som omtaler kulturminne, blant anna som lokal landbruksstyresmakt. I nokre tilfelle kan også naturmangfaldslova vera relevant for å sikra kulturminne og kulturlandskap.

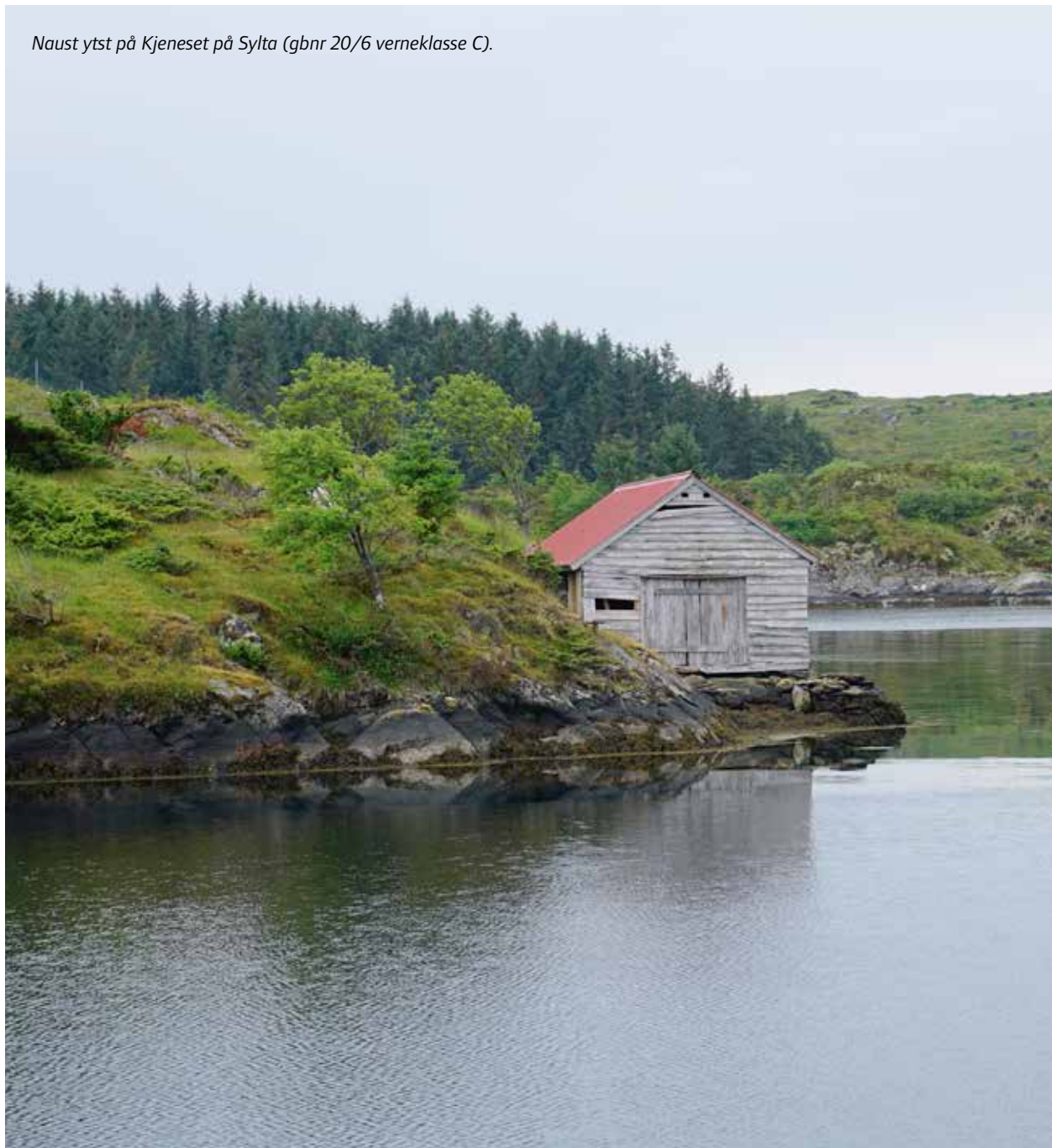
### GRUNNEIGARANE SITT ANSVAR

Kulturminna har alltid ein eigar, som oftast ein privatperson eller ei privat verksemd. Eigarane har hovudansvar for sine kulturminne, både dei som samfunnet har definert som verneverdige gjennom ulike vedtak og dei som først og fremst har verdi for grunneigaren.

Etter § 31-3 i Lov om planlegging og byggesaksbehandling (Plan- og bygningslova) pliktar «eier eller den ansvarlige [...] å holde byggverk og installasjoner som omfattes av denne lov i en slik stand at det ikke oppstår fare for skade på, eller vesentlig ulempe for person, eiendom eller miljø, og slik at de ikke virker skjemmende i seg selv eller i forhold til omgivelsene». Det er huseigar sitt ansvar å følgje denne paragrafen.

Engasjerte og initiativrike huseigarar er den viktigaste faktoren for god bevaring av viktige kulturminne. Det krevst ofte ekstra ressursar for å ta vare på eit kulturminne. Det er difor ikkje alltid mangel på kunnskap eller forståing som gjer at kulturminne kan gå tapt, men tilgangen på ressursar. Eigar av verneverdige hus skal ta kontakt med kommunen for antikvarisk rettleiing ved endringar eller større vedlikehaldsarbeid før ein sett i gang tiltak.

*Naust ytst på Kjeneset på Sylta (gbnr 20/6 verneklasse C).*





## 1.5 VERNEVERDI OG VERNEKRITERIUM – KVA SKAL ME VERNA OG KVIFOR?

### KVA KULTURMINNE ER REGISTRERTE?

For at kulturminne skal koma med i planen og verta verdisett, er det ein føresetnad at det er registrert og at kommunen kjenner til det. Kommunen har nokså god oversikt over kulturminne frå før 1900 i store delar av kommunen gjennom Sefrak-registra. I tillegg har kommunen god oversikt over naustmijøa gjennom sjøbruksregistreringa frå 1990-talet. Også andre kulturminneregistreringar som Kvernhusa på Radøy og bøker som Norske gaardsbruk gjev god kjennskap til viktige kulturminne i kommunen.

Det som i stor grad manglar er registreringar av kulturminne som er nyare enn 1900, og andre typar kulturminne enn bygningar. Slike kulturminne vil av den grunn vera underrepresenterte i planen.



Det er ikkje berre kulturminne frå før 1900 som kan ha høg kulturminneverdi. Planen skal sikra at viktige kulturminne også frå nyare tid vert tatt omsyn til. På bildet ser me sekundærstasjonen på Kartveit (gbnr. 55/10 verneklasse C) som Nordhordland kraftlag bygde i 1957-1958.

### VERDISETJING AV KULTURMINNE

Kulturminne er ikkje-fornybare ressursar. Det betyr at dei me ikkje tar vare på, går tapt for alltid. Dei prioriteringane me gjer, vil dermed få følgjer for all framtid. Arbeidet me gjer med å prioritera og verdisetja kulturminna, og med å ta vare på desse kulturminna, vil difor få følgjer for kva for kulturminne våre etterkomarar får oppleve.

Verdien til kulturminna – kulturminneverdien – er likevel ikkje eit konstant tal. Kva som vert sett på som verd å ta vare på kan variera frå periode til periode, frå stad til stad og frå person til person. Kva folk ser på som verdifulle kulturminne i framtida, er vanskeleg for oss å vita i dag. Likevel er det nettopp det ein skal forsøka å ta stilling til i denne planen. Gjennom verdisetjing av kulturminne skal ein vurdera kor viktige kulturminne er i dag og i framtida, kvifor dei er viktige og kva som gjer dei verd å ta vare på.

For å vurdera kulturminna er det vanleg å nytta tre typar kulturminneverdiar: kunnskapsverdi, opplevingsverdi og bruksverdi. **Kunnskapsverdi** seier noko om korleis kulturminnet er eigna til å vera ei kjelde til kunnskap om fortida og korleis det kan fortelja om t.d. byggjeskikk og historie. **Opplevingsverdi** er ein meir subjektiv kategori som er meir avhengig av kvar og ein sine erfaringar og preferansar. Opplevingsverdien er knytt til korleis kulturminna påverkar oss som menneske. Symbolverdi og nostalgi er viktige stikkord her. **Bruksverdi** handlar om kulturminnet som ressurs til verdiskapning og vekst. Bygningar som er godt tatt vare på kan vera meir lønnsame å ta i bruk framfor å riva og byggja nytt. Skårar eit kulturminne høgt innanfor éin eller fleire av desse kategoriane, seier me at det har høg kulturminneverdi.

Når ein skal avgjera kva for kulturminne som er viktigast, må dei ulike verdiane vektast. For å gjera dette har det vore nytta eit sett med kriterium. Dette skal sikra at vektinga er meir systematisk og mest mogleg objektiv.

Kriteria som har nytta for å vurdera kulturminna i planen er:

- **Alder:** Høg alder er eit viktig kriterium, og nokre gonger er alder aleine nok til at eit kulturminne har nasjonal verdi og dermed er freda. Me har få kulturminne frå før 1850, og desse kulturminna får gjerne høg kunnskapsverdi på bakgrunn av alderen. Bortsett frå når eit objekt er freda, er likevel alder sjeldan eit kriterium aleine. Særleg er det viktig å sjå alder og autentisitet i samanheng.
- **Autentisitet:** Høg autentisitet vil seie at kulturminnet er lite eller ikkje endra. Omgrepet blir gjerne brukt i skildringa av eldre hus, og føreset ei viss mengd originalmateriale og detaljar. Høg autentisitet gjev stor kunnskaps- og opplevingsverdi.
- **Samanheng og miljø:** Eit kulturminne som er plassert i eit område med mange andre kulturminne – eit kulturmiljø-, eller som spelar på lag med landskapet i kring, kan ha stor miljøverdi. Objekt i eit kulturmiljø som i seg sjølv ikkje har høg kulturminneverdi aleine, kan ha verdi som del av ein heilskap.
- **Knytt til viktige hendingar eller personar:** Dersom viktige personar eller hendingar er nært knytt opp til eit kulturminne, vil dette gje kulturminnet høgare kulturminneverdi.
- **Representativt:** I vår kulturminneplan skal kulturminna som fortel Radøy si historie løftast fram. At eit kulturminne er representativt eller typisk for vårt område er dermed med på å trekkja opp både kunnskaps- og opplevingsverdien.

- **Sjeldanheit:** Det er viktig å vera merksam på kulturminne det finst få av. Er eit kulturminne sjeldan, får det høgare kunnskapsverdi.
- **Identitet og symbolverdi:** Ein del kulturminne er viktig for vår identitet og har høg symbolverdi.
- **Arkitektonisk eller arkitekturhistorisk verdi:** Eit kulturminne som har arkitektonisk og kunstnarisk verdi har ein opplevingsverdi, medan arkitekturhistorisk og kunsthistorisk verdi er ein kunnskapsverdi.
- **Potensiale for bruk:** Den beste måten å ta vare på eit kulturminne, er ved å bruka det. Ved å ta omsyn til kulturminnet, kan ein i dei fleste tilfella ta vare på kulturminneverdien sjølv om ein tilpassar det til bruken. Eit kulturminne som ein kan nytta, får høg bruksverdi.
- **Plassering:** At eit kulturminne står der folk ferdast, kan gi det høgare kulturminneverdi fordi det er viktig for lokal identitet, det er miljøskapande eller det er eigna til formidling. Slik kan eit kulturminne som t.d. ligg like ved ein mykje brukt tursti få høgare kulturminneverdi enn eit tilsvarande kulturminne som står der folk ikkje ferdast. Eit kulturminne som står der folk ferdast, får høgare opplevingsverdi.
- **Tilstand:** Tilstand er ikkje eit kriterium som aleine gjev eit objekt ein høg kulturminneverdi. Tilstanden til bygget er eit tilleggskriterium som vert nytta for å vekta der ein har fleire likeverdige objekt med høg kulturminneverdi. I slike tilfelle er det rimeleg å velja det kulturminnet som er best bevart.

Alle kriteria har vore nytta for å vekta kulturminna og trekkja fram dei som er viktigast for vår kommune. Særleg er miljø og samanheng vekta sterkt i denne planen. Såleis er objekt som er ein del av eit kulturmiljø eller står i eit viktig kulturlandskap vekta høgare er enn objekt som ikkje lenger er ein del av den opprinnelege samanhengen. Dermed kan objekt som aleine ikkje har så høg verneverdi vera viktige som del av ein heilskap.

## VERNEKATEGORiar

Følgjande vernekategoriar er nytta i planen:

### Freda kulturminne

Eit freda kulturminne er eit kulturminne som styresmaktene meiner har så stor verdi at det må bevarast for ettertida. Dei vert då freda etter kulturminnelova. Kategorien omfattar både automatisk freda kulturminne og vedtaksfreda kulturminne.

*Oversikt over alle freda kulturminne finst i vedlegg 1.*

### Listeførte kyrkjer

Eit kulturminne som etter ei kulturhistorisk vurdering er identifisert som verneverdig og oppført på ei liste over objekt som skal forvaltast på ein nærmare definert måte. Av dei fire kyrkjene i Radøy kommune, er det berre Manger kyrkje som er listeført.

### Klasse A

I klasse A finn me kulturminne som kommunen gjennom planarbeidet har vurdert å ha særleg høg verneverdi. I denne klassen finn me i hovudsak kulturmiljø, men i spesielle tilfelle er òg einskildbygg plasserte i denne klassen. Dei viktigaste kriteria er høg alder, autentisitet, at det er få av dei igjen eller at det er knytt viktige personar eller hendingar til kulturminnet. Det er svært viktig at desse kulturminna vert bevarte for ettertida.

*Oversikt over objekt i klasse A ligg som vedlegg 2.*

### Klasse B

Klasse B omfattar kulturmiljø eller einskildobjekt som kommunen meiner har høg lokal verneverdi. Kulturminna har stor samfunnsverdi og er ein verdifull del av omgivnadane. Lokalt særprega bygningstypar som det er få att av er plasserte i verneklasse B. Dette gjeld mellom anna eldre lemstover med vernemur, kvernhus og frittstående eldhus.

*Oversikt over objekt i klasse B ligg som vedlegg 3.*

### Klasse C

Kulturmiljø eller einskildobjekt vert plasserte i klasse C dersom det originale miljøet eller bygningane er mykje endra eller det er lite originale bygningsdetaljar igjen. Eit kulturminne kan også verta plassert i kategori C dersom det finst mange kulturminne av same type. Då vil nokre av dei verta løfta opp i klasse A eller B, medan resten vert plasserte i klasse C. Også steingardar og ruinar som har stor lokal verdi, men ikkje er del av eit heilskapleg miljø i klasse A eller B er, med få unntak, plassert i denne klassen. Alle Sefrak-registrerte bygg som ikkje er freda eller i klasse A eller B er i utgangspunktet automatisk plasserte i klasse C. Alle jordkjellarar, naust og sjøbuer eldre enn 1920 er plasserte i klasse C dersom ikkje anna er nemnd.

*Liste over kulturminne i klasse C kan ein få ved å ta kontakt med kommunen.*

### Klasse D

Klasse D er ein restkategori for alle registrerte kulturminne, men der dei er så ombygde og moderniserte, ute av opphavleg samanheng eller det er så lite att av dei, at dei har liten verneverdi som kulturminne. Kulturminne i klasse D er ikkje tatt med i planen.

*Vedlegga er tilgjengeleg på kommunen si nettside.*





## 1.6 RETNINGSLINER FOR DEI ULIKE VERNEKATEGORIANE

### GENERELLE RETNINGSLINER

#### AUTOMATISK FREDA KULTURMINNE

Forvaltning av dei automatisk freda kulturminne i kommunen er lagt til Hordaland fylkeskommune, Bergen museum og Riksantikvaren. Alle saker som gjeld automatisk freda kulturminne skal oversendast til Hordaland fylkeskommune.

#### FREDA BYGG OG ANLEGG

Hordaland fylkeskommune er forvaltingsmynde for freda bygningar og anlegg frå nyare tid (etter 1537) i Hordaland, med unntak for dei som er i statleg eige. At eit kulturminne er freda inneber at alle endringar som går utover vanleg vedlikehald må godkjennast på førehand av kulturminnestyremaktene. Dette vert gjort gjennom vedtak om dispensasjon frå kulturminnelova. Søknad skal sendast direkte til Hordaland fylkeskommune.

For bygningar frå før 1537 og freda kulturminne i statleg eige skal dispensasjonssøknad sendast til Riksantikvaren. Det er ingen kjende kulturminne i Radøy kommune som kjem inn under denne kategorien.

#### KYRKJER OG KYRKJERGARDAR

Biskop eller bispedømeråd skal varslast ved oppstart av planarbeid, ved offentleg ettersyn og i byggesaker som gjeld kyrkjer. Riksantikvaren skal uttala seg om listeførte kyrkjer og freda kyrkjer. Frå 1. mai 2013 er ansvaret for listeførte kyrkjer sine omgjevnader overført frå Riksantikvaren til fylkeskommunen. For freda mellomaldergravplassar er Riksantikvaren høringsinstans.

Biskopen skal godkjenne endringar på alle kyrkjer, uavhengig av vernestatus, og alle tiltak nærare kyrkja enn 60 meter, men skal høyra med Riksantikvaren og evt. fylkeskommunen før han gjer vedtak på eller

ved verna kyrkjer. Bispedømerådet skal, i samråd med fylkeskommunen, uttala seg om tiltak i omgjevnadene mellom 60 og 300 meter frå kyrkja.

#### BYGG ELDRE ENN 1850

Kommunen har plikt til å senda søknader om riving eller vesentleg endringar av ikkje freda bygg og anlegg eldre enn 1850 til Hordaland fylkeskommune seinast fire veker før søknaden vert avgjort. Dette gjeld alle tiltak som krev løyve etter plan- og bygningslova. Kommunen kan også velja å senda byggesøknader som gjeld bygg yngre enn 1850 på høyring til fylkeskommunen.

Søknader som gjeld bygningar eldre enn 1850 skal sakshandsamast i Radøy kommune i tråd med retningslinene for verneklassen dei høyrer til.

#### BYGG ELDRE ENN 1900

Kommuneplanen til Radøy kommune slår fast at ved rehabilitering av bygningar eldre enn 1900 skal kommunen varslast og gjevast høve til å uttala seg før rehabiliteringsarbeid vert sett i verk.

Ombygging, tilbygg, påbygg og fasadeendringar er søknadspliktige etter plan- og bygningslova, og søkjar må difor søkja kommunen om byggjeløyve og få løyve før ein kan setja i gang arbeid.

Søknader som gjeld bygg eldre enn 1900 skal sakshandsamast i Radøy kommune i tråd med retningslinene for verneklassen dei høyrer til.

*Kulturlandskapet på Morken (gnr 50 og 51, verneklasse A).*





*Løe på Kartveit (gbnr. 55/7 verneklasse A).  
Løe er bygd i grindverk og har murar på alle sidene.*





## RETNINGSLINER FOR DEI ULIKE VERNEKLASSANE

### KULTURMINNE I VERNEKLASSE A

Alle kulturmiljø i klasse A er eller vert foreslått regulerte til omsynssone for kulturminne i kommuneplanen etter plan- og bygningslova § 11-9 med eigne lokale retningslinjer for alle omsynssonene. Det vert normalt ikkje foreslått omsynssone kring enkeltminne i klasse A, men det er svært viktig at desse kulturminna blir bevarte for ettertida, og rivingsløyve skal difor ikkje gjevast.

Følgjande endringar på alle bygg i verneklasse A krev førehandsgodkjenning frå kommunen:

#### • *Tilbygg og påbygg*

Av og til er tilbygg eller påbygg naudsynt for å sikra at eit bygg kan brukast. Det skal då stillast krav om tilpassing mellom den nye delen og resten av bygget. Alle tilbygg og påbygg på bygningar i verneklasse A skal godkjennast på førehand av kommunen.

#### • *Ombygging*

Eit sentralt føremål med bevaring av eldre bygg er å sikra både utvendige og innvendige bygnings-element. Av og til kan det likevel vera naudsynt med ei ombygging for å få ein bustad som er i tråd med dagens krav. Med god planlegging og hjelp av dyktige fagfolk er det i dei fleste tilfelle mogleg å samkøyra desse interessene og både ta vare på den antikvariske verdien og sikra brukaren sitt behov for ein funksjonell bustad.

#### • *Utsifting*

- Heil eller delvis utsifting av grunnmur, vegg, bjelkelag og tak.
- Utsifting av veggkledning, taktekking, vindauge, utvendige dører, utvendig listverk og piper.
- Endring av malingsfarge, fjerning av eldre fargelag, overmaling av dekor og liknande.

#### • *Tilbakeføring*

Ved tilbakeføring av fasade til sikker, tidlegare dokumentert utføring, treng ein ikkje søkja byggjeløyve. Ei slik tilbakeføring skal likevel avklarast med byggesakshandsamar og kulturavdelinga i forkant av tiltaket.

*Kulturavdelinga skal ha til uttale alle søknader som gjeld tiltak på kulturminne i klasse A.*

### KULTURMINNE I VERNEKLASSE B

Også for kulturminne i verneklasse B gjeld prinsippet om at ein skal halda vedlike og ta vare på mest mogleg av det opprinnlege element og bygningsdelar så langt det er mogleg. Ved utvending ombygging og vedlikehald skal det som hovudregel liggja føre ein kulturminnefaglege uttale før arbeidet kan setjast i verk. Det er difor viktig at kommunen får oversendt så mykje dokumentasjon som mogleg i form av teikningar, bilete og skildringar som skal liggja til grunn for uttalen. Løyve til riving bør ikkje gjevast. Vert det gjeve løyve til riving skal bygget dokumenterast. Regulering til omsynssone bevaring kan vurderast. Kulturavdelinga skal ha til uttale alle søknader som gjeld riving eller utvending ombygging av kulturminne i klasse B.

### BYGNINGAR I VERNEKLASSE C

Kulturminne i klasse C kan òg ha verneverdi og bør takast omsyn til der det er mogleg. Det er eit mål at tapet av også desse kulturminna skal vera så lågt som mogleg, og Radøy kommune vil stimulera til løysingar der ein unngår å fjerna eller øydelegga kulturminne. Kulturavdelinga skal ha til uttale alle søknader som gjeld riving eller ombygging av kulturminne i klasse C. Det kan gjevast rivingsløyve etter særskild vurdering. Vert det gjeve løyve til riving, skal bygget fotograferast. Det kan i tillegg stillast krav om at bygget skal målast opp eller dokumenterast på annan måte.

### BYGNINGAR I VERNEKLASSE D

Ingen særskilde retningslinjer på bygg nyare enn 1900 i verneklasse D. For bygningar frå før 1850 vil ein likevel måtta senda saka på høyring til fylkeskommunen, men med lokal tilråding i samsvar med klassen i planen. For bygg eldre enn 1900 gjeld retningslinjene i kommuneplanen at kommunen skal ha høve til å uttala seg før arbeid vert sett i gang.

### SPESIELT FOR STEINGARDAR

Steingardar er viktige element i kulturlandskapet. Som hovudregel skal det difor ikkje gjevast løyve til riving. Om det er naudsynt for gardsdrift eller det ligg føre andre tungtvegande behov, kan det gjevast løyve til riving av delar av muren. Opninga i muren skal ikkje vera større enn naudsynt, og det skal vera fint oppmurte avsluttingar. Andre tiltak som kjem i konflikt med steingardar skal i størst mogleg grad flyttast vekk frå eller ta omsyn til steingardane.

Dei viktigaste steingardane er omtalt i planen i kap 2.3 og i vedlegg 2 og 3. Retningslinjene for verneklassen gjeld då.

*Vedlegga er tilgjengeleg på kommunen si nettside.*



A photograph of a rustic building in a rural setting. The building features a gabled roof with red corrugated metal. The upper part of the gable is made of dark, weathered wooden planks and contains a small window. The lower part of the building is constructed from rough-hewn stone. The roof is divided into two sections: a larger red section on the left and a smaller black section on the right. The building is situated in a grassy field with scattered trees and a cloudy sky in the background.

**DEL 2**  
**Kulturminne og**  
**kulturmiljø i Radøy**



## 2.1 RADØY GJENNOM TIDENE – HISTORIKK OG BYGGESKIKK

Kjennskap til historia og byggeskikken er viktig for å forstå kvifor eit kulturminne er utforma som det er, plassert som det er og korleis det vart nytta. I dette kapitlet vil me difor først gje ein rask historisk gjennomgang av dei ulike tidsepokane, og deretter ein gjennomgang av nokre viktige sætrekk ved byggeskikken i vårt område. I dette kapitlet vert òg ein del omgrep som går igjen i andre kapittel i planen presenterte og forklarte.

*Den tidlegare husmannsplassen i Lervik  
(gbnr. 58/3 verneklasse B).*

## 2.1.1 RADØY SI HISTORIE

### Eldre steinalder (ca. 9500-4000 år f.Kr.)

Den eldre steinalderen vert rekna frå den perioden menneska byrja å laga reiskapar og heilt fram til dei byrja å så korn og temma dyr til husdyr. I Noreg er denne perioden rekna frå slutten av istida då dei første menneska kom til Noreg kring 9500 år f.kr. og fram til kring 4000 år f.kr. Dei første menneska livnærte seg på jakt, fiske og sanking. Til dette nytta dei reiskapar av ulike typar stein og bein.

Tidlege spor etter menneske er gjerne lokalisert på stader der det var gunstige forhold for jakt og fiske. I Radøy er det gjort flest funn frå eldre steinalder på Straume. Det rike livet i straumen gjorde at folk busette seg tidleg ved Fosnstraumen allereie for 10-11.000 år sidan, i byrjinga av perioden me kallar eldre steinalder eller jegersteinalderen. Funnmaterialet frå dei arkeologiske undersøkingane viser at det har budd folk ved Fosnstraumen gjennom det meste av steinalderen, gjennom 5-6000 år.

Det er også funne lokalitetar frå eldre steinalder mellom anna på Birkeland, Floni og ved Snekkevika på Kjeset.



Fiskekrokar og -søkke som er funne ved utgravingane på Straume. Gjenstandane er frå eldre steinalder.  
Foto: Universitetsmuseet i Bergen.

### Yngre steinalder (ca. 4000 år f.kr-1800 f.kr)

Yngre steinalder er siste del av steinalderen og den tida ein byrja med jordbruk i landet. Under granskingane av buplassane ved Fosnstraumen tok botanikarane ut prøvar av pollen frå jordlaga frå steinalder og frå myra utanfor buplassane. Det dukka opp pollen av kveite og bygg i laga frå yngre steinalder. Dessutan syntte pollen-analysane at terrenget i nærleiken av buplassane var beita ned i denne perioden. Dette visar at fangstfolka her var blant dei første i Noreg som eksperimenterte med jordbruk og husdyrhald. I slutten av yngre steinalder kom jordbruket for fullt. Då vart buplassane ved sjøen avvikla og dei rydda i staden jorda lenger vekke frå sjøen, der jordsmonnet var betre eigna til dyrking. Også lyngheiene er kulturlandskap frå yngre steinalder, då skogen vart hogd og svidd for å gjera plass til beitande dyr.

I tillegg til på Straume finn me fleire funn frå yngre steinalder mellom anna på Floni, Toska, og ved Bogne-straumen.



Pilspissar som vart funne ved utgravingane på Straume. Gjenstandane er frå yngre steinalder.  
Foto: Universitetsmuseet i Bergen.

### Bronsealder (1800 f.kr-500 f.kr)

Perioden etter steinalderen vert kalla bronsealderen. Perioden har fått dette namnet fordi det var då bronse vart tatt i bruk til utforming av våpen, reiskap og smykke. Det som vert rekna for mest karakteristisk for denne perioden er at det er bonden si kulturform som har festa seg. Typiske funn frå denne perioden er gravhaugar, anten jordhaugar eller steinrøyser, der dei døde er gravlagde etter sørsandinavisk skikk.

I Nordhordland er det likevel svært sparsamt med funn frå bronsealderen. Det er berre éin einaste gravhaug som me sikkert veit stammar frå bronsealderen. Denne ligg i Meland. På Radøy er det gravrøyser på Kvolmo, Kvalheimsneset, Småsvellingen og Fesøy som kan vera frå bronsealderen, utan at ein veit dette sikkert. Det er sparsamt med andre funn frå bronsealderen frå Radøy, men eit viktig funn er bronseringane som vart funne i ei myr på Kvamme.



Spiralarmringane i bronse vart funne i ei myr på Kvamme og er truleg eit offerfunn (gbnr. 89/3 ID: 90659-1).  
Foto: Universitetsmuseet i Bergen.



## Jernalder (ca. 500 f.kr-1030 e.kr)

Jernalderen er tidsrommet frå jernet erstatta bronzen som materiale i reiskapar og våpen og fram til ein får skriftlege kjelder – ikkje arkeologisk materiale – som det viktigaste informasjonsgrunnlaget. I Noreg er jernalderen rekna frå kring år 500 f.kr til 1030 e.kr.

Jernet markerte eit klart tidsskifte både teknologisk og samfunnmessig. Det at så vanlege råvarer som myr- malm og trevirke kunne nyttast til framstilling av jern til reiskapar og våpen, førte til utviding av ressursgrunnlaget. Det vart lettare å rydda skog og utvida jordbruks-areala, og jordbruket vart meir effektivt.

Nokre stader kan det tenkast at dei eldste gardane, i vår tyding av omgrepet, går attende til bronsealderen, men det er ikkje før dei første to-tre hundreåra e.kr at me byrjer å finna sikre spor etter faste gardar i vårt område. Slike spor kan vera åkerreiner, rydningsrøyser og gravrøyser. Også hustuffer kan vera spor etter busetnad i jernalderen, men det er ikkje registrert hustuffer frå jernalderen i Radøy i Askeladden.



Arkeologiske kulturminne er ikkje alltid lett å få auge på! På biletet ser me det einaste registrerte jernvinneanlegget i Nordhordland. Det er eit lite søkk i bakken med låge vollar rundt. Lokaliteten ligg i utmarka på Halland (gbnr. 60/4 ID 25552-1).

Fiske og fangst var i jernalderen framleis viktig ved kysten, sjølv om åkerbruk og husdyrhald fekk ein meir dominerande plass enn tidlegare. Dei rike funna frå Mangersnes som dokumenterer båtbygging og båtrepasasjonar der over fleire hundre år viser dette. Finnaren, Bård Kolflaath, sat desse funna i samanheng med at det må ha vore ein bonde- og fiskarkultur i området i kring med behov for gode båtar til fjord og havfiske. Han kalla denne kulturen for «Mangerkulturen». Dei mange hellerane, som mellom anna vart nytta til mellombelse opphald ved sjøen, tyder også på dette. Bruken av desse hellerane ser ut til å ha tatt slutt kring år 600.

Vikingtida utgjør siste del av jernalderen i Noreg. I Radøy er det relativt få funn frå denne perioden samanlikna med tidlegare periodar. Større konsentrasjon av jordegods, der mange gardar vart underlagt kongsgardane, er ei forklaring på dette.



Denne gravhaugen på Hole (gbnr. 90/4 ID 45502-1) er den einaste lokaliteten frå vikingtida som er registrert på Radøy. Haugen vart utgravd kring 1908, og det vart funne eit tveegga sverd, ein spydspiss og ei øks i haugen. Store delar av haugen er no borte, berre nedste kanten er att. Biletet er frå utgravinga. Foto: Universitetsmuseet i Bergen.

## INNEDELING AV JERNALDEREN I NOREG

Førromersk jernalder	500 f.kr-0
Romertid	0-400 e.kr.
Folkevandringstid	400-550 e.kr.
Meovingertid	550-800 e.kr.
Vikingtid	800-1030 e.kr.

## Mellomalder (ca. 1030–1536)

Mellomalderen vert i Noreg normalt rekna frå slaget på Stiklestad i 1030 og fram til reformasjonen i 1536. I mellomalderen var Noreg etablert som eit kristent kongerike og hundrevis av kyrkjer vart reiste, derav tre i Radøy. Også militært vart det ei sterkare organisering med innføringa av leidangen kring 950 som påla alle skipreie å utrusta eit skip med menneskap og proviant til rådveld for kongen. I samband med leidangen vart også veter tatt i bruk til varsling i ufredstider. Bortsett frå i stadnamna Nøttveitveten og Vetåsveten, er det ingen kjende spor etter leidangen og vetesystemet i Radøy.

På Vestlandet hadde folketalet allereie i vikingtida auka så mykje at det byrja å verta knapt med jord. Løysinga var då å dela opp gardar i mindre bruk, og samla alle bygningane på garden i eitt tun. Slike klyngetun kan på mange måtar minna om landsbyar sør i Europa. Klyngetuna var den dominerande busetjingsmåten på Radøy heilt fram til utskiftingane byrja i andre halvdel av 1800-talet.



Brønnen på Marøy (Gbnr. 23/14 ID 139331-4) er det einaste synlege sporet etter øydegarden som låg her.  
Foto: Hordaland fylkeskommune.

I 1349, kom svartedauden til Vestlandet. Ein reknar med at svartedauden kan ha tatt livet av inntil 60 prosent av innbyggjarane i Noreg, og mange gardar vart lagt øyde. Ein del av gardane som vart lagt øyde, vart aldri tatt oppatt, og vert kalla øydegardar. Me veit om fleire øydegardar i Radøy, men bortsett frå Marøy, der tunet seinare vart flytta lenger sør, er det ikkje registrert fysiske spor etter øydegardar i kommunen i Askeladden.

Samanlikna med jernalderen er det få funn frå mellomalderen i Radøy. Ei av årsakene er innføring av ny religion og nye gravskikkar, som førte til at det vart slutt på at ein fekk med seg gjenstandar i grava. Dette er ein vesentleg grunn til at ein ikkje har eit like rikt gjenstandsmateriale frå denne tida som frå perioden før. I Radøy kommune er det faktisk berre registrert tre lokalitetar frå mellomalderen. Dette er kyrkjegardane ved Hordabø, Manger og Sæbø kyrkjer.



Utsnitt av utskiftingskart for innmarka på Hella indre, der bygningane er markerte med raudt i kartet. Klyngetunet på Hella Indre var blant dei største og mest omfattande på Radøy. Heile 16 familiar hadde husa sine samla i tunet.

## Tidleg moderne tid (ca. 1537–1850)

Etter mellomalderen kjem den perioden som ofte vert kalla for tidleg moderne tid. Dette er ein epoke som i Europa vert rekna frå reformasjonen og fram til den industrielle revolusjonen. Reformasjonen markerte eit skifte i tru og ei samfunnsomveltning der kyrkja vart ei statskyrkje med kongen som øvste leiar.

Lokalsamfunna merka nok etter kvart at landet hadde vorte protestantisk og at den katolske trua vart kasta over bord. Den styrka kongemakta merka bøndene særleg gjennom skattar og avgifter som vart pålagt bøndene. Likevel var det kanskje den store folkeauken, ei tredobling frå 1500 til om lag 1650, som prega lokalsamfunna mest. Dette førte til nyrydding av gardar, deling av bruk og større press på ressursane.

Landskapet på Radøy var ikkje så godt eigna til jordbruk. Både gardane og jordfleckane var små, og folkeauken førte til stadige delingar av gardar. Innmarka låg dei aller fleste stader i teigblanding, det vil seia at dei ulike bruka hadde garden sin oppdelt i små stykke som låg om einannan. Delinga av gardane førte til at allereie små teigar vart delte. Utmarka var derimot oftast felleseige med dei andre bruka på gardane, og her hausta bøndene lyng, torv og andre beitevekstar. Steingardar skilde innmarka frå utmarka og haldt dyra vekke frå åkrar og eng.

Det var knapt nokre framskritt i jordbruket før godt ut på 1800-talet. Eit viktig unntak er at bøndene byrja å dyrka poteter ut på 1700-talet, og særleg Napoleonskrigane med blokade og kornmangel sette fart på potetdyrkinga.

Det finst framleis ein del kulturminne frå denne perioden i Radøy, men utskiftinga av gardane og oppdelinga av klyngetuna gjer at det er få bygningar og andre kulturminne som står som før utskiftingane.





Nokre stader, som her på Morken (gbnr. 50/3 verneklasse C), ligg framleis grensesteinane mellom teigane frå tida før utskiftinga.

### Det store hamskiftet (ca. 1850–ca. 1920)

Det store hamskiftet er ei samlenemning for dei sosiale, økonomiske og kulturelle omveltingane i norske bygdesamfunn som skjedde då den norske landbruksdrifta i større grad tilpassa seg marknadsekonomi og pengehusald. Dette skjedde i Noreg frå om lag 1850, då bøndene stadig la meir vekt på matvareproduksjon for sal.

Utskiftingslova av 1857 sette fart på utviklinga, og i siste halvdel av 1800-talet og dei første tiåra på 1900-talet vart det gjennomført utskiftingar på så og seia alle gardane på Radøy. Utskiftinga medførte at fellestunet og teigblandinga vart oppløyst, og kvar eigedom vart samla i éin eller nokre få teigar der også våningshus, løe og dei fleste andre bygningane vart plasserte. Når husa først måtte flyttast, nytta folk gjerne høve til å byggja på hus og løer, og av og til bygde dei heilt nytt. På grunn av dette er dei aller fleste bygningar i Radøy frå tida etter utskiftingane.

Husmannsplassar fanst allereie på 16- og 1700-talet. Husmennene leigde små jordstykke og hustomt av bøndene på gardane, og betalte gardbrukaren med pliktarbeid og anna arbeid, kontantar eller matvarer. Husmannsvesenet nådde høgdepunktet kring 1850, før talet på husmenn gjekk sterkt attende fram mot århundredskiftet.

Fiske har alltid vore ei svært viktig tilleggsnæring for gardane på Radøy, og på nokre gardar har det kanskje også vore hovudnæringa. Salt var dyrt og gjorde konservering av fisk i store mengder vanskeleg, og særleg nord i kommunen var det store avstander til marknaden i Bergen om ein skulle levera fersk fisk. Ein kunne få levert inn fisk til handelsmenn eller kremmarar som hadde rett til å kjøpa fisk, salta og selja vidare til Bergen, men for dei fleste bønder i Radøy var fiske til eige bruk lenge var det viktigaste.

Også innan fiskeriet skaut utviklinga fart frå midten av 1800-talet. Overgangen gjekk frå små opne båtar med årer som viktigaste drivkraft, til større farty med segl. Seinare kom dampmotor i bruk i fiskebåtar, og til sist dieselmotorar. Med større og betre farty vart fiskarane meir mobile og kunne delta i fiskeri lengre vekk, som utanfor Nordland og Island. Bøndene organiserte seg i notlag som gjorde dei betre rusta til å delta i dei ulike fiskeria. I denne perioden vart det bygd større sjøbuer mange stader i kommunen som vart nytta til oppbevaring av større båtar enn det var plass til i nausta og utstyr og til t.d. salting av fisk. Slike sjøbuer er det framleis fleire av i kommunen.

Det var ikkje berre på gardane og i fiskeriet at omveltningane var store. Også elles i samfunnet skjedde det store endringar som me også ser spor etter i dag. Kommunikasjonane vart betra med faste dampbåtruter til Bergen og det vart bygd kaier som kunne ta i mot båtane. Dei eksisterande vegane vart utbetra, og frå slutten av 1800-talet skaut også utbygginga av nye vegar fart. I tillegg vart kommunikasjonane betra gjennom meir effektiv postgang med lokale postkontor og brevhus, og telefonsentral på Manger. Liberaliseringa av handelslovene som tok til på 1840-talet førte til at det vart starta opp landhandlar mange stader i kommunen. Ynskje om å produsera for sal gjorde at det frå 1896 og fram til 1920-talet vart starta opp ikkje mindre enn ni meieri i det som i dag er Radøy kommune. Også små og store verksemdar vart starta opp, og såleis spelte andre næringar enn jordbruk og fiske ei stadig viktigare rolle.

Framleis i dag er kulturminne frå denne perioden godt synlege i landskapet, og langt meir talrike enn kulturminne frå tidlegare periodar.



Bilete av Nordangervågen, truleg tidleg på 1920-talet. Bygningen midt i bildet er meieriet med ishuset til venstre. Nede ved dampskipsbrygga ligg butikken til Nordangervaag Handelsforening og framst er eit nothus. I dag er alle desse bygningane rivne. Utlån: Johannes Birkeland.

**1920-talet-2017**

Utviklinga frå den førre perioden haldt fram med modernisering av jordbruket, men framleis i dag ser me at fleirtalet av løene er bygd i perioden etter utskiftingane, men oftast ombygd eller bygd til seinare. Det er framleis mange gardar i drift, men i dag livnærer dei fleste seg av andre næringar. Dette gjer at mange bygningar knytt i landbruket er gått ut av bruk, og forfell.

Også våningshusa frå tida etter utskiftinga pregar landskapet i dag, men det er i tillegg bygd nye hus på mange av gardane og på frådelte tomter. Det er busetjing på alle gardar med unntak av Bognøy, Fesøy og Rådmannsøy som ikkje har fastlandssamband, men mange bruk rundt om på gardane står tomme eller vert nytta til fritidseigedomar, særleg nord i kommunen.

Busetninga har dei siste tiåra i stadig større grad vorte konsentrert i bustadfelt rundt om i kommunen. Dette var ei utvikling som skaut fart særleg frå 1970-talet. Radøy har i denne perioden også utvikla seg til ein kommune med mange fritidsbustader. Tidleg i perioden vart mange hytteeigedomar skilde ut frå gardane slik at nære familiemedlemmer kunne bygga seg hytte der dei kom frå. Dei siste tiåra har det vorte vanskelegare å dela frå hytteeigedomar frå gardane, og det er i staden lagt ut tomter til hytter i regulerte felt.

Utviklinga innan næringslivet har vore stor i denne perioden. Ein har fått fleire større verksemder med mange personar i arbeid. I byrjinga av perioden var det hermetikkfabrikkane som hadde flest tilsette. Seinare var det PL Fiskeredskap i Storsandvik, medan det i dag er Radøygruppen som er den største verksemda.

Det yrande livet som tidlegare var på mange kaiar i kommunen er no flytta vekk frå sjøen og samla i færre, lokale handelssenter på Manger, Bøvågen, Sletta og i Austmarka.



*Ytst på Kvalheimsneset finn me ein av mange hundre fritidseigedomar i kommunen. Her fekk den landskjende arkitekten Leif Grung skild ut ei hyttetomt der han bygde hytte og båthus på 1930-talet (gbnr 27/22).*



*Dei lokale meieria var eit stort framskritt for jordbruket. Den første tida etter at meieria vart etablerte, frakta bøndene sjølve mjølka til meieria. Seinare vart det etablert mjølkeruter. Bøndene plasserte mjølkespanna på mjølkeramper ved vegen der dei vart henta og levert til meieriet. Mange av mjølkerampene er no borte. På biletet ser me mjølkerampa og postskuret på Namtveit (verneklasse C).*



*Utbygginga i bustadfeltet i Austmarka starta på 1970-talet. Biletet er tatt kring 1983. Foto: Mapaid.*



## 2.1.2 BYGGESKIKK I RADØY

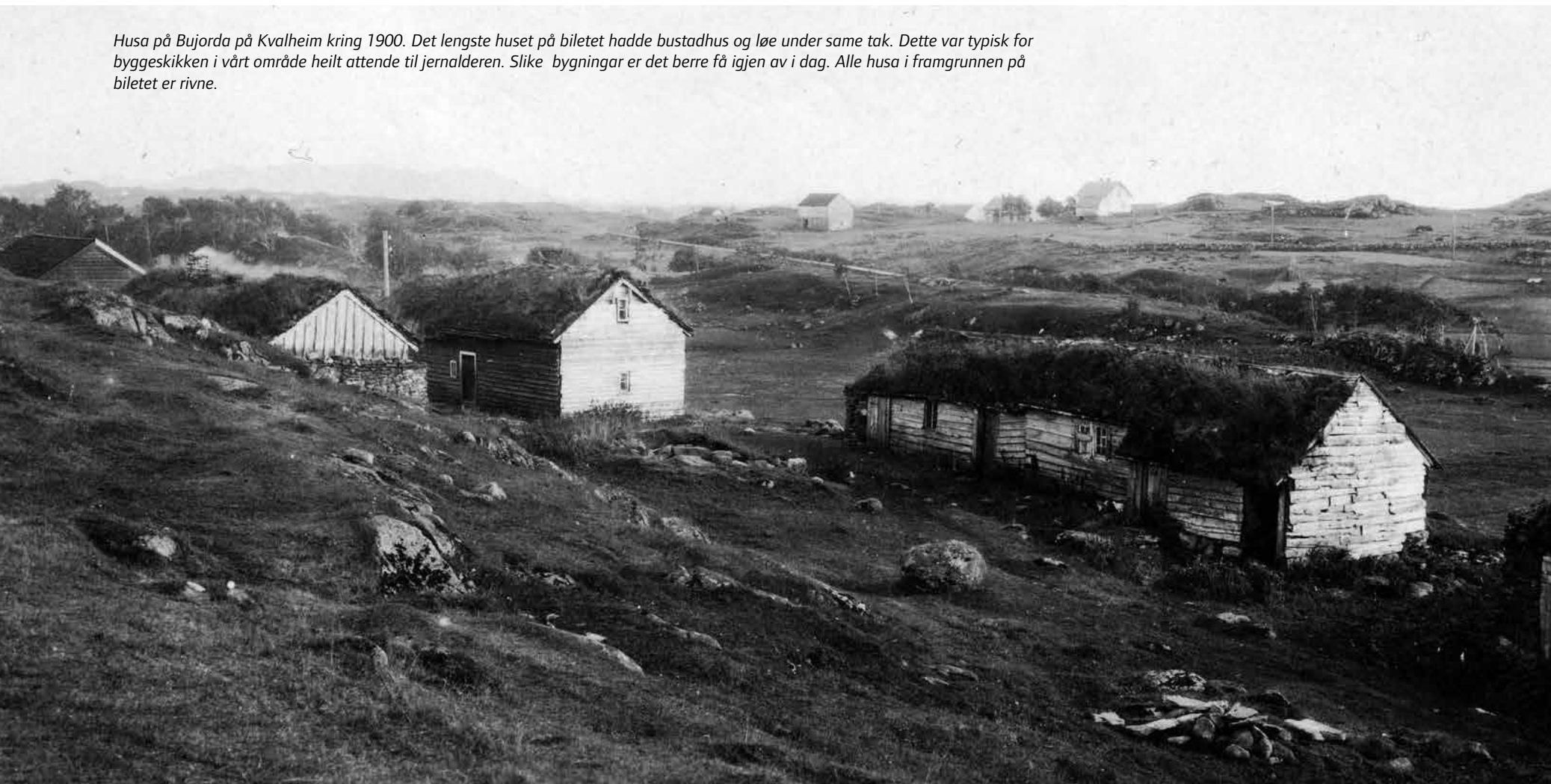
Me veit ikkje korleis dei første bygningane som vart sett opp såg ut, då det ikkje er funne nedgravingar eller tufter etter hus i vårt område. Det er likevel naturleg å tenkja seg at dei må ha hatt små, enkle hus eller telt til å opphalda seg i. På denne tida budde ikkje folk fast i eit område, så husa har nok vore av den enkle sorten som gjerne kunne flyttast.

Fast busetjing fekk me først fleire tusen år seinare, då dei byrja med jordbruk. Me har ingen funn frå vårt om-

råde som fortel oss korleis husa til dei første bøndene såg ut. Den eldste hustufta som er funne i Radøy vart registrert av Haakon Shetelig på 1930-talet. Den er ikkje registrert i Askeladden, men vart omtala i lokal-avisa på 1930-talet. Denne hustufta, som låg på Sylta, var 16 meter lang og 6 meter brei. Ytterveggane må ha vore vollar av jord og stein og taket må ha vore bore av to rekker med stolpar. Shetelig meinte den minna som bygningar på Jæren frå folkevandringstida, altså frå 400-500-talet.

Heilt sidan jernalderen har langhus eller samanbygde hus vore vanleg. Dette var bygningar med fleire funksjonar, og gjerne bygningar med stove og flor under same tak. Dette var ein fleksibel byggjemåte som gjorde at det var lett å byggja på, og også å dela eit bygg. Denne tradisjonen med samanbygde hus med fleire ulike funksjonar finn me igjen i vårt område til langt ut på 1800-talet.

*Husa på Bujorda på Kvalheim kring 1900. Det lengste huset på bildet hadde bustadhus og løe under same tak. Dette var typisk for byggeskikken i vårt område heilt attende til jernalderen. Slike bygningar er det berre få igjen av i dag. Alle husa i framgrunnen på bildet er rivne.*



## DEI ULIKE BYGGEMÅTANE

Eit vanleg trekk med eldre byggeskikk i Nordhordland, er bruk av ulike materialar i same bygning. Såleis er det vanleg at både trevirke og stein, og nokre stader også brakje, vart nytta i ein og same bygning.

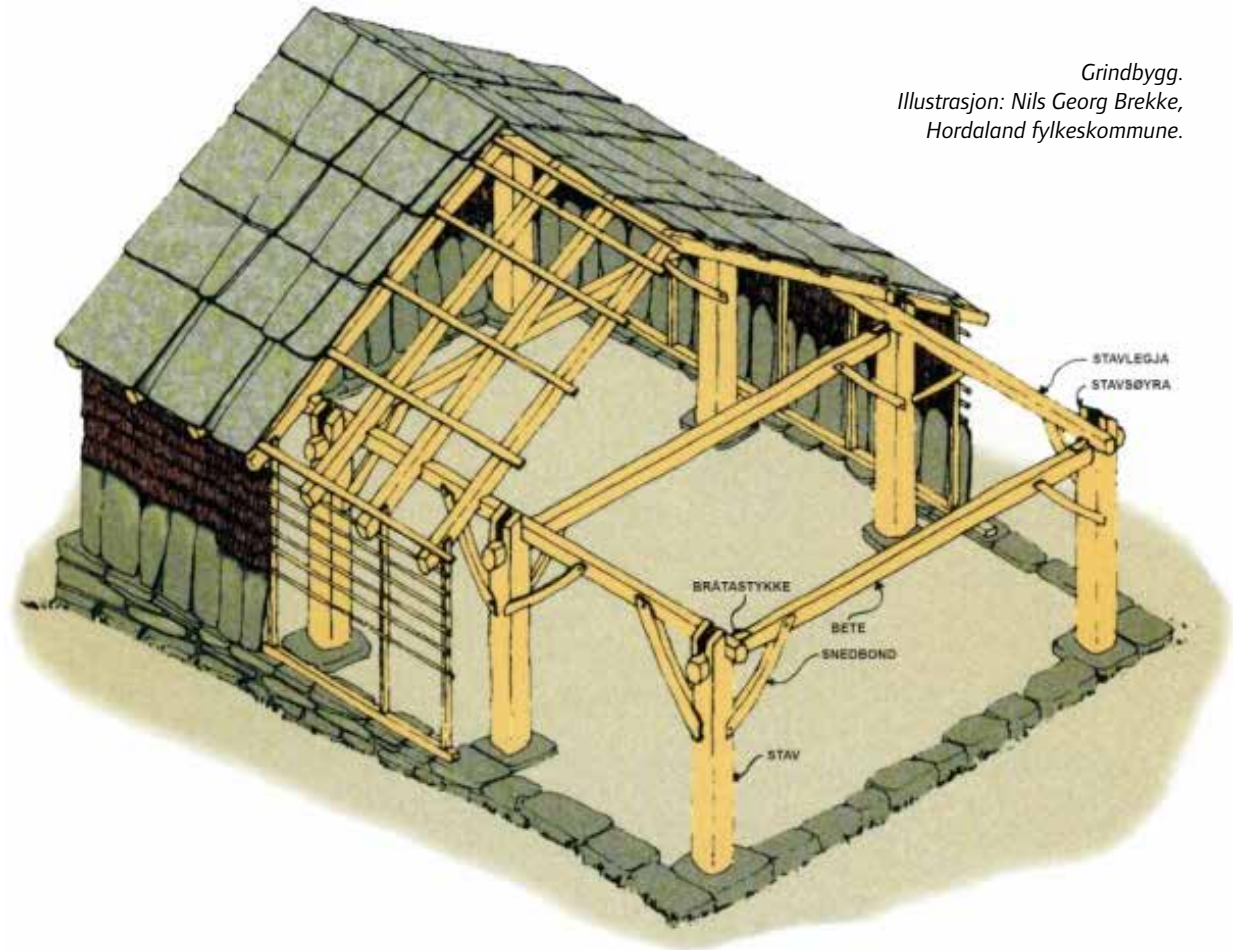
Det er særleg tre ulike konstruksjonsmåtar som har vore nytta i vårt område frå gammalt av. Og også når det gjeld konstruksjonsmåtar, ser me at ein kombinasjon av fleire typar har vore vanleg. Dei vanlege konstruksjonsmåtene var grindbygg, lafta bygg og murte bygg. Seinare har ein også tatt i bruk bindingsverk som konstruksjonsmåte i bygningar.

Dårleg tilgang på skog har prega byggeskikken på Radøy heilt fram til vår tid, og ført til at trevirke har vorte intensivt nytta. Ein har nytta minst mogleg trevirke i dei ulike bygningane, og gjenbruk av material har vore utbreidd. Bytehandel med dei meir trerike områda i Osterfjorden og Masfjorden har vore vanleg. Fisk og andre varer bøndene ved kysten hadde rik tilgang på vart byta med material i frå fjordbygdene.

### Grindbygg

Grindbygg er ein svært gamal byggjeteknikk som er ei vidareutvikling av dei forhistoriske langhusa. Eit grindbygg vert halde oppe av to eller fleire grinder, der òi grind består av to stavar som er bunde saman med ein bete og stiva av med skråband eller snedband. Grindene vert bunde saman med ei stavlegja. Utanpå grindene kunne ein festa kledningen direkte på stavane. Konstruksjonsmåten krev relativt lite material og er eigna til å konstruera store, opne rom.

Grindverk finn me først og framst i luftige, uisolerte uthus. Ofte er det grindverk i lør, med tørrmurar som veggjar eller vernemur på eine sida.



Grindbygg.  
Illustrasjon: Nils Georg Brekke,  
Hordaland fylkeskommune.

### Lafta/tømra/nova bygg

Lafting eller noving ein byggjemåte som me finn heilt attende i vikingtida, og som frå mellomalderen og fram til midten av 1800-talet var den dominerande måten å bygge trehus på i Noreg. Veggane består av tømmerstokker som vert lagt horisontalt stabla oppå kvarandre, og stökkane vert bunde saman i hjørnene ved at dei vert lagt i kryss. Denne samanbindingsteknikken vert i Nordhordland kalla for noving, og dette har gjeve namnet til byggjemåten i vårt område. Lafta eller nova bygg vert også kalla tømra bygg, og det er denne nemninga som vert nytta vidare i planen.

Tømra bygg krev mykje trevirke, og i vårt skogfattige område vart den difor nesten berre nytta der det var naudsynt med god isolering – i bustadhus og i florar. På vestsida av Radøy nord til Hella-området finn me også ein del naust som er tømra. Tømmeret som er nytta i florar og naust hadde ofte vore nytta til stovebygningar tidlegare.



### Steinkonstruksjonar

Steinkonstruksjonar vert her nytta om tørrmurar av naturstein i alle anlegg, bygningar og delar av bygningar. Slike steinkonstruksjonar finn me mellom anna våningshus, driftsbygningar, skjenefforar, potetkjellarar, steingardar og i vernemurar.

Stein har i alle år vore eit svært viktig bygningsmateriale i dei trefattige områda i Nordhordland, og har også vore vanlegare her enn i dei fleste andre delane av landet. I tillegg til at rik tilgang har vore viktig for val av stein som byggjemateriale, har stein også mange gode eigenskapar. For det første er ein godt utført gråsteinsmur tilnærma vedlikehaldsfri. I tillegg er den isolerande, og

toler også vêr og vind betre enn trevirke. Dette forklarar kvifor mange våningshus og løer har vernemurar i stein på den sida som er mest vêrutsett. Det finst mange bygningar der stein er det berande elementet, men særleg i løer ser me at det er ofte eit grindverksbygg inni løa som ber taket.



*Steinkonstruksjonar er vanleg i vernemurar på gamle hus, men også større delar av våningshuset kunne vera murt, slik som på det gamle våningshuset på bruket Pusse på Nordanger (gbnr. 15/3). Huset er seinare rive.*

## ULIKE TYPAR VÅNINGSHUS

### Årestover og røykstover

Ei årestove er ein bygningstype som går attende til middelalderen. Eldstaden, som vart kalla åren, var plassert midt i rommet, og i taket var det ein opning, ei ljore, der røyken gjekk ut. Ljoren var trekt med ei gjennomsiktleg hinne, ofte dyreblærer, som var lukka att når det ikkje var fyr i åren. Årestovene hadde ikkje vindaug, og ljoren i taket var såleis einaste staden dagslyset kom inn.

Røykstover er oftast nyare enn årestovene, men har til felles med årestova at røyken går ut i rommet og ut gjennom ljoren i taket. Heller ikkje røykstovene hadde andre lyskjelder enn ljoren i taket. I motsetning til årestovene, hadde røykstovene ein omn i hjørnet av stova som magasinerte varmen i fleire timar etter at den var tent i. Røykstovene var såleis eit stort framskritt frå årestovene når det gjaldt å halda på varmen.

Mange av årestovene og røykstovene hadde såkalla svaler rundt huset, som var overbygde ganger på utsida av huset som vart nytta til lagring av t.d. torv, ved eller staur.

### Lemstover

Eldstader med skorstein erstatta etter kvart årene og røykomnane. Då kunne ein framleis ha ildstad som varmekjelde i rommet, men leia røyken rett ut gjennom skorsteinen utan at den gjekk ut i rommet. Skorstein var såleis ein føresetnad for å kunna ha lem over stovene eller fleire etasjar på eit hus. Hus med lem, eller lemstover, vart det vanlege i vårt område frå byrjinga av 1800-talet. Frå om lag same tid vart det vanleg med vindaug i husa, og svalgangane rundt husa vart tatt bort.

Lemstovene kunne ha ulike romdelingar. Det klart mest vanlege i vårt område er det som vert kalla enkeltbredda, med symmetrisk plan. Desse hadde stove på kvar av sidene og kjøkken og gang i midten, og lem over første

høgda. Mange slike hus hadde i tillegg ei halvtekkje eller skut på eine sida, gjerne med vernemur.

Dei fleste lemstovene som står i dag er sett opp etter utskiftingane. Dei fleste er seinare bygd til, og ikkje minst er det vanleg at taket er løfta. Det er såleis få autentiske lemstover att.

Denne gjennomgangen av byggeskikken er veldig forenkla. Dei som ynskjer å lesa meir om byggeskikk kan mellom anna lesa Arne Lie Christensen si bok «Den norske byggeskikken. Hus og bustad på landsbygda frå middelalder og fram til vår egen tid» og «Byggeskikk i Nordhordland. Utvikling av bustadhus på 1700- og 1800-talet», som Fylkeskonservatoren gav ut i 1975.



Det var lågt under taket på lemnen i dei gamle lemstovene. Dei aller fleste lemstovene som står i dag har difor fått løfta taket og nye sperr med brattare takvinkel. Biletet viser ombygging av ei lemstove på Taule (gnr 71/6). Utlån: Alf Taule.



## 2.2 ARKEOLOGISKE KULTURMINNE

Arkeologiske kulturminne er fysiske spor i landskapet og funn etter folk som har levd før oss, der utgraving og dokumentasjon er den viktigaste kjelda til vår kunnskap om samfunnet dei levde i. Desse kulturminna ligg ofte skjulte i terrenget, nesten usynleg for dei av oss som ikkje har auge som er trent til å sjå slike spor. Formidling av slike kulturminne er difor avgjerande for

at me skal få kunnskap og kjennskap til desse kulturminna blant oss.

Alle faste arkeologiske kulturminne frå før 1537, kjente og ukjente, er automatisk freda med heimel i kulturminnelova. Forvaltingsansvaret for desse er lagt til Riksantikvaren og fylkeskommunen. Sjølv om kommu-

nen ikkje har forvaltingsansvaret, har kommunen likevel eit ansvar for innan mellom anna tilrettelegging og formidling. Når kulturminna er tatt med i denne planen, er det nettopp for å trekkja fram dei områda og dei lokalitetane som Radøy kommune meiner er viktigast å leggja til rette og formidla.



*Gravhaugar i Solheimsåsen.  
Foto: Hordaland fylkeskommune.*

ARKEOLOGISKE PERIODAR		TIDSROM
<b>Eldre steinalder</b>	Tidlegmesolitikum	9200-8100 f.Kr.
	Mellommolitikum	8100-6400 f.Kr.
	Seinmesolitikum	6400-4000 f.Kr.
<b>Yngre steinalder</b>	Tidlegneolitikum	4000-3300 f.Kr.
	Mellomneolitikum	3300-2300 f.Kr.
	Seinneolitikum	2300-1800 f.Kr.
<b>Bronsealder</b>	Eldre bronsealder	1800-1200 f.Kr.
	Yngre bronsealder	1200-500 f.Kr.
<b>Eldre jernalder</b>	Førromersk jernalder	500-0 f.Kr.
	Romertid	0-400
	Folkevandringstid	400-570
<b>Yngre jernalder</b>	Merovingertid	570-800
	Vikingtid	800-1030
<b>Mellomalder</b>	Tidleg mellomalder	1030-1150
	Høgmellomalder	1150-1350
	Seinmellomalder	1350-1537



Oversikt over kjende lokalitetar i Radøy kommune. Dei som er markerte med raudt er freda. Kvite rundingar er ikkje freda område, medan dei grå er uavklarte.

Liste over alle registrerte arkeologiske kulturminne i Radøy kommune finst i vedlegg 1, som er tilgjengeleg på kommunen si nettside.

### ARKEOLOGISKE KULTURMINNE I RADØY

Radøy kommune er rik på arkeologiske kulturminne. I kulturminnedatabasen Askeladden er det registrert 223 enkeltminne fordelt på 203 lokalitetar i Radøy kommune. Desse dekkjer tidsperioden frå eldre steinalder og fram til mellomalderen, men med ei klar overvekt av funn frå steinalderen. Av dei funna som er gjort, er flest plasserte i kategorien busetjing- og aktivitetsområde. Dette er ei samlenemning på eit område, uavhengig av tidsperiode, der det er funne ulike

former for fysiske spor etter aktivitet i tidlegare tider. Det er også nokså mange funnstader, som er stader der det er gjort enkeltfunn av gjenstander, og ein del gravminne.

Lokalitetane ligg spreidde over heile kommunen, men særleg er det gjort mange funn på Straume ved Fosnstraumen. Dette området har ein av dei største konsentrasjonane av steinalderbusetnad i heile Nord-Europa, og er kanskje det området i kommunen med størst potensiale for formidling.

På dei neste sidene listar me opp dei lokalitetane kommunen ynskjer å prioritera i planperioden. Dei fire første er prioriterte i prosjektet Bevaringsprogram for arkeologiske kulturminne (BARK). Dei andre lokalitetane er prioriterte på bakgrunn av kor særmerkt det er, potensiale for formidling og nærleik til skular, barnehagar og viktige turstiar. Me har også lagt vekt på å plukka ut lokalitetar i alle delar av kommunen.



## PRIORTEDE ARKEOLOGISKE KULTURMINNE

### Steinalderlokalitetane ved Fosenstraumen

Då isen trekte seg attende i Noreg for om lag 12 000 år sidan, var det kyststrøka som først vart isfrie, og det var difor her landet først vart busett. Til Nordhordland kom dei første menneska i eldre steinalder for om lag 10 000 år sidan. Dei slo seg ned ved den fiskerike Fosenstraumen, som gav dei god og sikker tilgang på mat.

Steinalderbusetjingane ved Fosenstraumen ligg på begge sider av straumen. På radøysida av finn me steinalderlokalitetar langs store delar av Rapeneset innover til Straumsvågen, på Ramsvikneset, i Kotedalen og i Grøndalen. Det er gjort tre større utgravingar på radøysida av straumen; i Kotedalen, på Ramsvikneset og i Grøndalen. Det er difor frå desse områda me har mest

kunnskap. Tjukke kulturlag her viste spor etter ei rekkje busetnadsfaser i løpet av ein periode på 5500 år.

Spora etter desse første radværingane finn me i form av reiskapar og reiskapsrestar av stein på buplassane, og ei mengd med avfall frå tilverking av reiskap. Det er også funne avfallsdynger med beinreistar som viser at steinaldermenneska ved Fosenstraumen livnærte seg for ein stor grad av fisk, men og av mellom anna sel, oter og sjøfugl. Skåra av keramikk og spor etter jordbruk ved Fosenstraumen er mellom dei eldste som er funne i Noreg.

For eit utrent auge er det ikkje lett å oppdaga steinalderlokalitetane og å sjå for seg korleis dei levde ved

Fosenstraumen for mange tusen år sidan. På 1990-talet vart det difor etablert steinalderstiar på begge sider av Straumen med kulturminneskilt og merka stiar. Både skilta og stien skal rustast opp, og det er også behov for meir jamleg skjøtsel av området. Tilkomsten til området bør også betrast gjennom opprusting av området ved Straume kai. Digital formildling av lokalitetane er også aktuelt.

### Floni og Toska

På Toska og særleg Floni finst ei rekkje steinalderlokalitetar. På Floni er registrert ikkje mindre enn elleve buplassar, tre gravrøyser, éin hellar og eitt lausfunn. På Toska er det registrert ni buplassar frå steinalderen.

Særleg Toska, men òg Floni, er viktige turområde i kommunen.

For å synleggjera kulturminna bør det skiltast, merkast og evt utarbeidast ein faldar.



Fosenstraumen sett frå sør med Radøy til venstre. Lokalitetar frå steinalderen er markerte med raudt. Illustrasjon: Arkikon.



Ei av gravrøysene i Floni (gbnr. 42/1 ID 25551).

### Gravrøys ved Kvolmesundet

Ytst på Kvalheimsneset (gbnr. 27/22) ligg ei gravrøys frå bronsealder-jernalder (ID 45503-1). Røysa er stor og markant, kring 13 meter i tverrmål og 1,5 meter høg. I nyare tid er det sett opp ein vel fire meter høg bautastein litt til sida for sentrum av røysa. Steinen vart funnen ved røysa, og kan ha stått oppå røysa også tidlegare. Røysa er mykje overgrodd av einer, og bør ryddast. Det bør utarbeidast skjøtselsplan for gravminnet og setjast opp skilt.



Foto: Hordaland fylkeskommune.

### Gravrøys på Småsvellingen

Gravrøysa på Småsvellingen (gbnr. 23/1 ID 60572-1) frå bronse- eller jernalder er stor og tydeleg, men mykje overgrodd av furu. Vegetasjonen gjer at røysa er lite synleg og lite kjend for folk i området. Røysa bør ryddast og gjerast kjend på kommunen sine nettsider. Det skal i følge BARK-rapporten ikkje setjast opp skilt ved gravrøysa.



Foto: Hordaland fylkeskommune.

### Båtfunn ved Nesvågen på Mangersnes

Ved Nesvågen på Mangersnes er det gjort ei rekkje funn av båtdelar, verkty og bygningsrestar (gbnr. 44/34 ID 91074-1). Desse funna dokumenterer at det har vore bygging eller reparasjonar av båtar der i ein periode på omlag 700 år, frå kring år 0 til kring år 700 e.kr. Funna ved Nesvatnet er blant dei eldste båtfunna i landet. Motivet til kommunevåpenet til Radøy kommune er inspirert av ein av keipane som vart funne.

Det er i dag ikkje mogleg å sjå spor etter båtbyggjarverksemda ved Nesvågen. Ei utstilling med kopi av dei viktigaste funna er sett opp i andre etasje i Radøy bibliotek. Denne utstillinga bør flyttast til ein lettare tilgjengeleg og meir synleg plassering. I tillegg til utstillinga på biblioteket, bør det setjast opp kulturminneskilt i området der utgravingane vart gjort.



Ein av keipane som vart funne ved Nesvågen.

Foto: © 2017 Universitetsmuseet i Bergen / CC BY-NC-ND 3.0.

### Solheimsåsen

Solheimsåsen er eit område som er rikt på kulturminne. I Askeladden er det lagt inn ein gravhaug på Storhaugen (gbnr. 77/2 ID 66455-1), og to lausfunn (gbnr. 77/3 ID 90674-1 og gbnr. 77/2 ID 90672-1). I Per Fett sine nedteikningar frå 1970 finn me langt fleire, mellom anna gravhaugen Skallepannen, Røysarhaugen (fjerna) og fleire lausfunn. Per Fett nemner også ein stein som stod i kanten på Røysarhaugen som kan vera ein fallos. Denne står i dag nedanfor flaten der Røysarhaugen låg.

Solheimsåsen ligg midt i eit flott kulturlandskap og eit mykje brukt turmål i kommunen. Mellom anna er området turmål for barnehagen, skulen og bustadfeltet i Austmarka.

Det er sett opp kulturminneskilt på veg opp til Solheimsåsen. Det bør lagast ei kulturminneløype i området.



Fallosar vert gjerne tolka som fruktbarheitssymbol, og stod gjerne på eller ved gravhaugar. Biletet viser det ein reknar med er ein fallos. Denne skal opprinnleg ha stått oppå den store gravhaugen på Røysarhaugen på Solheimsåsen. Gravhaugen er i dag vekke, og fallosen står like nedanfor der gravhaugen stod.



### Heller ved Sjuskillinganeset

I friluftsområdet ved Nesvatnet, like ved Sjuskillinganeset badeplass er det ein heller (gbnr. 45/127 ID 214341). Prøvestikk viser at helleren var i bruk i romertida (like etter år 0). Det vart ikkje gjort funn frå steinalderen, men strandlinjekurven opnar for at det kan ha vore busetnad i helleren i ein periode i mellommesolitikum (ca. 8000–6500 f.kr.) og i siste del av neolitikum (ca. 2400–1800 f.Kr.).

Det er mange slike hellerar rundt omkring. Helleren ved Nesvatnet er tatt med i planen då den har stort potensiale for formidling der den ligg midt i eit friluftsområde, tett ved ein badeplass og turstien som går forbi. Området er mykje nytta av skular og barnehagar.

Helleren bør skiltast.



### Heller ved Vikingvågen

Helleren ligg langs stien mot Skageneset, sør for Vikingvågen (gbnr. 45/18 ID: 91064-1). Helleren er ei aust-vest-gåande berggrive med eit vel 15 meter langt bergoverheng.

I dag er det ein del konstruksjonar i overflata på hellaren, oppmuring til benk og bord og to eldstader inne ved bergveggen. Ei større steinblokk er rasa ned i sentrum av hellaren. Vel 2,5 meter utanfor heller-

opninga ligg det ei rad med steinar/mur som kan vera ein del av ein konstruksjon tilhøyrande seinare bruk av helleren. Prøvestikk viser at helleren var i bruk i slutten av eldre jernalder.

Helleren ligg langs ein mykje brukt tursti og bør skiltast.



## KVA GJER DU OM DU FINN EIT ARKEOLOGISK KULTURMINNE?

Alle arkeologiske kulturminne som me kjenner til, er registrerte i Askeladden og på [www.kulturminnesok.no](http://www.kulturminnesok.no). Dersom du oppdagar noko som kan vera eit arkeologisk kulturminne som ikkje er registrert, kan du kontakta fylkeskonservatoren hjå Hordaland fylkeskommune.

Det er viktig å hugsa på at om kulturminne vert oppdaga på private eigedomar, er det staten som dekker kostnadene til dei undersøkingane som eventuelt er nødvendig for å dokumentera funnet.

Gjenstandar som er funne i jorda og som er frå før 1537, samiske gjenstandar eldre enn 100 år, myntar frå før 1650, eller gjenstandar funne i sjøen og som er eldre enn 100 år, er staten sin eigedom. Finnar eller grunneigar har altså ikkje eigedomsretten til slike kulturminne.

Finn du slike gjenstandar på land, ta kontakt med Hordaland fylkeskommune, slik at dei kan registrera funnstaden, og om mogleg kartfesta denne. Fylkeskommunen kan også formidla kontakt til Bergen museum, som er dei som skal ta imot slike gjenstandar i Hordaland.

Er funnet gjort under vatn, skal dette ikkje takast opp. I staden skal du melda frå til Bergen sjøfartsmuseum.

### Bruk av metallsøkar

I Norge har alle lov og rett til å bruke metalldetektor så lenge ein har fått løyve av grunneigar og søket ikkje er i konflikt med automatisk freda kulturminne. Du pliktar også å setja deg inn i kva lover og retningsliner som gjeld for metallsøking før du går i gang.

Riksantikvaren har utarbeidd retningsliner for bruk av metallsøkar i Noreg: <http://www.riksantikvaren.no/Tema/Arkeologiske-kulturminner/Metallsøking>



Perler frå vikingtida funne på Sævdal. Foto: © 2017 Universitetsmuseet i Bergen.



## 2.3 KULTURMINNE I JORDBRUKET

Landskapet og kulturminna gjenspeglar at Radøy har vore eit jordbruksamfunn i fleire tusen år. Alt frå dei aller første spede forsøka på dyrking av jorda til dagens meir intensive drift har sett spor etter seg i landskapet på ulike måtar. Dette gjer at eit klart fleirtal av dei registrerte kulturminna i Radøy er knytt til jordbruket.

Sjølv om det framleis finst svært mange kulturminne frå jordbruket, må ein vera merksam på dei utfordringane ein står overfor. Mange stader ser me at mindre intensiv bruk av landskapet fører til at krattskogen er i ferd med å ta over for kulturlandskapet. Dette går òg ut over kulturminna, som vert «usynlege» og utilgjengelege i eit gjengrodd landskap. Nedlegging eller omlegging av gardsbruk gjer at dei gamle løene og bygningane

i utmarka ikkje vert nytta, og kjem ut av bruk. Fråflytting gjer at bygningar vert ståande tomme og forfell. Draumen om moderne fasilitetar og kostnadane ved restaurering og oppgradering gjer at mange ynskjer å byggja nytt i staden for å setja i stand det gamle. Dette må minna oss om at drift av jordbrukslandskap og bruk av kulturminna er den beste formen for vern både når det gjeld kulturlandskap og kulturminne!

*Kystlyngheiene er gamalt kulturlandskap som må skjøttast gjennom sviing og beiting. Biletet er frå Syltneset, der denne tradisjonen framleis vert halde i hevd.*





Jordbrukslandskapet består av innmark og utmark. Innmarka vart tradisjonelt intensivt drive med små jordflekkear som vart dyrka og slått, små åkerlappar der ein sådde poteter og grønn saker, og små kornåkrar.

I dag er det gjerne den beste marka som vert slått, medan det i meir kupert landskap vert beita eller arealet går ut av bruk. I innmarka finn me også tunet, der dei fleste bygningane er samla. I tillegg til bygningane i tunet, er det også ei rekkje kulturminne som mellom

anna steingardar, bakkemurar og vegar på innmarka. Det er lett å sjå at kulturlandskapet i innmarka er forma av menneske gjennom fleire hundre år med dyrking, gjødsling, slått og beite. Utmarka kan derimot ved første augekast sjå ut som urørt natur, men dei fleste stader er også utmarka eit kulturlandskap som er påverka av menneske. Kystlyngheiene er forma av beiting, lyngsviing og slått gjennom fleire tusen år, i myrene finn me spor etter torvdrift, og granskogen som me finn over heile kommunen, er planta. Me finn også mange

kulturminne i utmarka. Dette kan vera skjenefforar, torvhus, steingardar og ferdsleveggar som fortel om utmarka si betydning for jordbruket.

I det følgjande vil me gå gjennom dei viktigaste typane kulturminne som ligg i tilknytning til tunet, og kulturminne knytt til jordbruket elles både i innmark og utmark og til slutt husmannsplassar, som gjerne låg litt for seg sjølve. Til slutt i kvar av desse tre delane vil alle objekt som har fått vernestatus A eller er freda verta presenterte.



Flyfoto frå Sletten frå kring 1960 som viser innmark med våningshus og løe, dyrka mark, steingardar og åkrar. I bakgrunnen ser me utmarka. Foto: Widerøe flyfoto.



## 2.3.1 BYGNINGAR I TUNET

### Bustadhus – våningshus og kårhus

Våningshus er eit bustadhus som oftast vert nytta som nemning for bustadhus utanfor byane. I vårt distrikt var det tidlegare vanleg at våningshuset var ein del av eit samanbygd anlegg med fleire funksjonar. Eit bustadhus kunne også vera nytta av fleire familiar, ved at fleire stover var sett saman, eller det kunne vera bygd saman med løa.

Ein del stader var det sett opp kårhus i tillegg til våningshuset der kårfolka budde. Kårfolka var dei

tidlegare brukarane på garden. Dei hadde ein skriftleg avtale som sikra dei mellom anna fri kost og losji. Kårhusa var oftast mykje mindre enn våningshuset.

### Løer

Løa er i vårt distrikt som regel nemninga både på dei lagra fôret, men òg på heile bygningen, som i tillegg til fôrlagringsromma også innehaldt floren. Floren er det eller dei romma der dyra haldt til. Ut på 1900-talet fekk mange løer bygd til ein silo anten på utsida eller inne i bygningen.

### Stabbur

Stabbur, eller bur, som dei også er kalla, er bygningar som vart nytta til oppbevaring av matvarer. Stabbura liknar andre småbygg på gardane, men står på «stabbar» i staden for mur til fundament for å hindra gnagarar i å koma inn. Av same årsak står trappa eit lite stykke frå døra. I Radøy kjenner me berre til to ståande stabbur: på gamle prestegarden og på Lamberg-tunet på Kvalheim. Desse to stabbura står på eigedomar der det budde embetsmenn eller folk i øvre del av samfunnsjiktet.



Steinløa på Nøttveit (gbrnr. 49/4 verneklasse B). Løa er ein typisk representant for løer i Nordhordland ved vernemurar, grindverk som reisverk og tømra flor.



Steinløa på Basthaugen på Mjøs (gbrnr 16/4, verneklasse B).



**Potetkjellarar/jordkjellarar**

Jordkjellar, eller potetkjellar, er ein bygningstype som kom for fullt med poteta i siste del av 1700-talet.

I løpet av det neste hundreåret vart det vanleg med jordkjellarar på gardane i distriktet. Etter kvart som stadig fleire fekk kjellar under husa, valde mange å lagra poteter og anna mat der, men det vart likevel bygd jordkjellarar eit godt stykke ut på 1900-talet.

Me har ikkje fullstendig oversikt over alle jordkjellarar i kommunen. I Sefrak-registeret for Radøy er det

registrert kring 130 potet-/jordkjellarar, anten ståande eller ruinar. Når me veit at store område av Radøy ikkje er sefrak-registrert og at alle jordkjellarar i dei områda som er registrerte heller ikkje er med i sefrak, kan me nok gissa på at det er meir enn 200 jordkjellarar i kommunen.

Dei fleste jordkjellarane i Radøy er bygd med såkalla utkraging. Dette er ein eldgamal teknikk som òg er kjend frå andre land, mellom anna Irland og Portugal. Kombinert med tekking av jord og torv gjorde dette det mogleg å halda jordkjellaren frostfri året rundt, og

med passeleg luftfuktigheit til lagring av ulike matvarer. Same byggemetode har òg vore brukt til bygningar med andre føremål, og det kan ha vore bygd jordkjellarar til lagring av annan mat før det vart vanleg å dyrka poteter på Vestlandet.

Me finn mange variantar jordkjellarar i kommunen, både store og små, frittstående som er murt opp på alle sider, jordkjellarar som er lagt i terrenget, doble jordkjellarar og jordkjellarar som er murt saman med andre bygningstypar.



*I Rudnane på Sætre (gbnr. 36/1, 4 verneklasse B) ligg den såkalla Dokkakjellaren. Den skal ha fått namnet etter ei kvinne som skal ha budd her som vart kalla Dokka. Les meir i Radøy gjennom tidene, b.2 s. 465.*



*Den såkalla «Steffakjellaren» på Halland (gbnr. 60/4 verneklasse B) er ein liten jordkjellar som er murt opp mellom ein bergvegg og ein stor stein.*



*På Bogatunet (gbnr. 53/17 verneklasse B) står ein jordkjellar som er firkanta i formen. Dette er ein type jordkjellar som me finn få av i komunen.*



*Jordkjellar på Sletten (gbnr. 95/5 verneklasse B). Foto: Arne Høyland.*



*Jordkjellarar i bakkane på Ulvatn (gbnr. 54/7 verneklasse B). Desse ligg der klyngetunet låg. Foto: Arne Høyland.*



*To jordkjellarar tett i tett på Taule (gbnr. 71/6 verneklasse C).*



### Brønner og brønnhus

Tilgang på vatn har vore avgjerande for busetnaden. Tuna vart plasserte nær naturlege vasskjelder, bekkar eller vatn, eller der ein kunne koma til vatn ved å grava ei brønn. Rundt brønner vart det etter kvart vanleg å laga tørrmur rundt for å halda lausmassar oppe. Nokre stader bygde ein også brønnen inn i ein liten bygning, såkalla brønnhus.

### Smier

Ei smie er ein verkstad for produksjon og reparasjon av gjenstandar av jern. Det var vanleg at mange gardar hadde ei smie i nær tilknytning til tunet, men likevel så langt vekk at det ikkje var fare for brann på dei andre bygningane. Slike gardssmier vart nytta til å laga og reparera naudsynte reiskapar.

Det er berre to registrerte gardssmier frå før 1900 som framleis står i kommunen, éi i tre på Gjerde og ei i mur på Kolås.



Brønn på Gjerde (gbnr. 100/12 verneklasse C) med murte sidekantar og innvendig trapp ned til vatnet.



Smie på Kolås (gbnr. 62/1 verneklasse B). Smia skal vera bygd av Peder Absalonsen Rygg som kom frå Hornindal til Kolås i 1774.



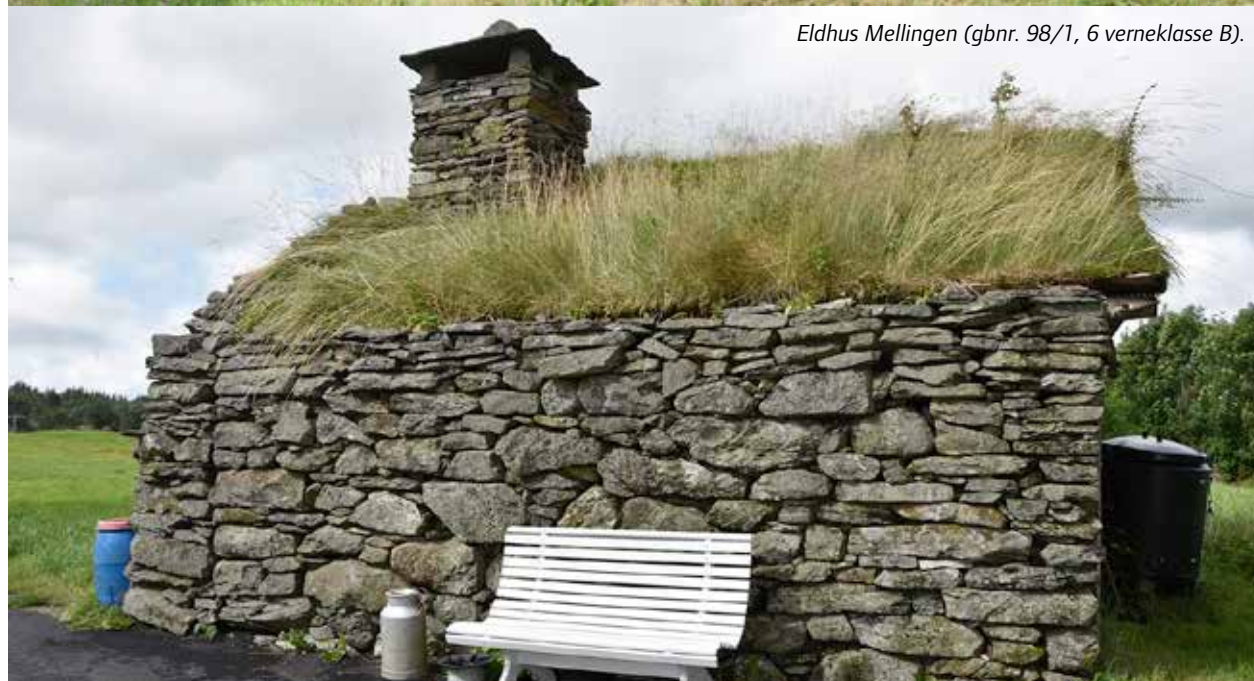
**Eldhus**

Eldhusa er bygningar som opprinnleg vart brukte til ei rekkje ulike føremål som matlaging, baking, røyking, klesvask, ølbrygging, heimebrenning (fram til ca 1850), tørking av korn og barking av garn. Det er registrert svært få eldhus i Radøy kommune og i Nordhordland elles. Årsaka til dette er at det etterkvart var vanleg å nytta gruerommet i bustadhuset til eldhusfunksjonar.

Tradisjonelle eldhus er gjerne bygde i stein, men i Radøy finn me fleire døme på eldhus som er bygde heilt eller delvis i tre. Dei fleste eldhusa er sjølvstendige bygg, men nokre stader finn me døme på at dei er bygde saman med andre bygg, slik som t.d. på Bogatunet.



*Eldhus Straume (gbnr.93/4 verneklasse B).*



*Eldhus Mellingen (gbnr. 98/1, 6 verneklasse B).*



## FREDA BYGG

### Syltastova

Syltastova (gbnr. 20/10 ID 99777-1) er eitt av to automatisk freda bygg i Radøy kommune. Årringsdateringa som vart utført i 2006, slår fast at tømmeret vart hogd mellom 1550 og 1610, med 1580 som sannsynleg fellingsår.

Bygningen består av ei framstove, gjerne kalla døra, og ei stove. Framstova, som er inngangspartiet, er av nyare dato enn stova. Her finn me ei gråsteinsmurt grue med skorstein. Det er fem omfar med stort, ovaltelgd tømmer som ligg på eit syllsteinfundament. Bordtak og sperrer er også nye. Me kan nokså sikkert slå fast at stova opphavleg har hatt åre eller røykomn. Om bygningen tidlegare har stått i hop med andre bygningar i tunet, veit me ikkje i dag. Syltastova var nytta som bustad heilt fram til 1929, men har òg truleg vore nytta som forrådsrom.

Syltastova er i dag open etter avtale. Denne ordninga bør koma inn i fastare former, og ein bør også i større grad visa fram Syltastova i samband med arrangement. Det bør setjast opp informasjonsskilt ved Syltastova.



### Bogatunet

Bogatunet (gbnr. 53/8, 17 ID 99769-1) er den andre freda bygningen i Radøy kommune. Bogatunet er eit såkalla samanbygd anlegg, dvs. at fleire tømmerkjerner med ulike funksjonar er sett inntil kvarandre og danner ein meir kompleks bygning. Slike samanbygde anlegg fanst det mange av tidlegare, men no er det berre få slike anlegg att.

Bogatunet er sett saman av eit eldhus, ei røykstove, ei bu med loft og ei glasstove. Den eldste delen av Bogatunet er eldhuset, som er datert til perioden 1565-1605. Sannsynleg fellingsår for materialen er 1585. Etter tradisjonen vart det bygt loft over bua i 1735, og i 1818 vart det bygt til ei glasstove på austsida. Då røykdommen i stova vart skifta ut med jernomn mot slutten av 1800-talet, vart svalene som gjekk rundt heile huset rivne, og stova fekk vindauge i veggane.

Loftet vart rive i 1905, men er seinare rekonstruert slik ein meiner det må ha vore.

Bogatunet er også kjent for den originale krotinga i stova, som er tatt vare på. Denne dekorasjonsformen har vore svært utbreidd, men det er lite att av originalt krot.

På tunet er også ei 1800-tals grindverksløy som er flytta frå Sævdal i nyare tid, ein jordkjellar og ein brønn. Desse bygningane er ikkje freda, men er viktige for heilskapen i tunet.

Tunet er i dag eit museumstun som Radøy kommune etter planen skal overta. Det bør leggjast inn vassklosett i løa, lagast gangveg opp til tunet og skiltast betre. Ein bør også vurdera om det er mogleg å laga eit enkelt kjøkken i løa.



**BYGNINGAR OG KULTURMILJØ I VERNEKLASSE A****Lambergtunet på Kvalheim**

Lambergtunet på Øvre Kvalheim (gbnr. 27/1) består av eit våningshus og eit stabbur. Våningshuset er sett saman av to delar. Den eldste delen kan vera frå 1700-talet og flytta frå Rosendal, der eigarane på den tida kom frå. Den andre delen er noko nyare. I følgje Norske gardsbruk skal huset ha vorte bygd på i 1812.

Familien som åtte Lamberghuset då det var bygd var jordeigarar, eller proprietærar, og hadde fleire leilendingar. Dette viser att i våningshuset som skil seg frå andre bustadhus på Radøy frå den tida både i utsjånad, storleik og romløyising.

Tunet bør inn som omsynssone i kommuneplanen.

**Samanbygd hus i Finnmarken på Helland**

Huset i Finnmarken på Helland (gbnr. 38/10) er sett saman av våningshus og løe, og er ein av svært få slike bygningar som framleis finst i Radøy. Huset skal vera bygd i 1832, medan løa i følgje Norske gardsbruk skal vera frå 1732. Våningshuset har ei stove, kjøkken, soverom og ei skykkje med vernemur.

Omsynssone kan vurderast.





### Tunet i Åsen på Øvre Tveiten

Åsen på Øvre Tveiten (gbnr. 40/1) er eit svært intakt og autentisk kulturmiljø. Tunet består av to våningshus, eit kårhus frå midten av 1800-talet, ei steinløe og to jordkjellarar. Det eldste våningshuset er eigentleg eit lite langhus med steinmur på tre av ytterveggane. Tidlegare inneheldt huset torvshal, hestestall, stove, gang/kjøkken med grue. Lafteverket i stova tyder på at huset kan vera frå 1700-talet. I dag er det lem over stova i det eldste våningshuset, men lemmen kan vera bygd på noko seinare, slik at stova opphavleg kan ha vore ei røykstove.

Det nyaste våningshuset på tunet er ei lemstove, nokså typisk for dei mange lemstovene som vart sett opp etter utskiftingane. Huset skal vera flytta frå Masfjorden og sett opp på Tveiten i 1907-1908. På ein takbjelke på eit soverom står året 1833.

Kårhuset er ei lita toroms stove med kjøkken, stove og eit utedo, som opprinnleg skal ha vore kammers. På ein bjelke i stova står det innskrive 1864. Dette kan vera byggeår, eller det året bygget vart sett opp på Tveiten.

Løa er bygd i grindverk, med steinmurar langs heile sør- og vestveggen og ein del av nordveggen. I kjellaren er den opphavlege floren. Stavkonstruksjonen med

sidesvaler og murte yttervegger er eit svært alderdommeleg trekk og det er sjeldan å sjå i dag.

Tunet på Tveiten er i privat eige, men kommunen har avtale med eigar om å kunna visa fram tunet og bruka det i arrangement. Det er ikkje inventar i det eldste våningshuset, noko som kan gjera det eigna til intimkonsertar og utstillingar. Tunet bør i større grad brukast til arrangement. Det bør setjast opp kulturminneskilt ved tunet.

Området bør inn som omsynsone i kommuneplanen.

Tiltak for formidling bør vurderast.





**Klyngetunet på Kartveit**

På Kartveit (gnr. 55) står våningshusa på gnr 4 og 7 på same stad som dei stod før utskiftinga. Det same gjeld potetkjellaren på bnr 7, og kanskje også løa på bnr 7. Tunet på bnr 4 består også av ein potetkjellar, ein ruin av ein utedo og eit røykehus. Løa på bruksnr. 4 er frå 1916 og er mykje endra etter dette, og vert difor ikkje rekna med her.

Tidlegare var det langt fleire bygningar i tunet som vart flytta i samband med utskiftinga. Ein får likevel ei kjensle av den gamle tunskipnaden når ein er i tunet.

Våningshuset på bruksnr. 7 er særleg verdt å leggja merke til. Dette huset er om lag 20 meter langt og 5 meter breidt. Den eine delen skal vera flytta frå Sogn og bygd saman med den gamle stova som stod på tunet. Bygningen har liggande kledning på veggane og torv på taket. I sørvestgavlen og i hjørnet mot sør er

det vernemur. Våningshuset er blant dei eldste, mest autentiske og best bevarte lemstovene me har i kommunen. Våningshuset er ein god representant for den typiske byggeskikken på Vestlandet med fleire stover som er sett saman, vernemur på eine kortsida og torv på taket.

Løa på bruksnr. 7 er ein grindverksløy med steinmurar på alle sidene. Opprinnleg var det torv på taket, men løa er i dag fint restaurert med bøljeblekk som vernar om treverket og steinmurane.

Våningshuset på bruksnr. 4 skal vera frå midten av 1800-talet, men er seinare bygd på, heva og vernemuren i gavlen på kortsida er fjerna. Dette huset er sett i stand og nytta til utleigebustad.

Området bør inn som omsynssone i kommuneplanen. Ein bør vurderer tiltak for formidling.



Våningshusa på bnr 7 (til venstre) og bnr 4 (midt i biletet). Bak våningshuset på bnr 7 skimtar me taket på løa på bruket. Like til høgre for våningshuset på bnr 4 ligg potetkjellaren. Foto: utsnitt av flyfoto tatt av Arne Årseth.

**Smie Gjerde**

Smia på Gjerde (gbnr. 100/1) er ein av dei eldste bygningane i kommunen og ei av få registrerte smier. Årstalet 1696 er rissa inn over døra, og dette kan vera byggåret. Smia skal vera flytta frå Lindås kring 1850 og sett opp der den står i dag, heilt i vegkanten på Gjerde. Smia er tømra og har i dag pannestein på taket. Det har tidlegare vore brakekledning på eine vegg og torv på taket.

Smia er ikkje ein del av eit kulturmiljø, men er tatt med i verneklasse A på grunn av alder, sjeldanheit og plassering.

**Skageneset**

Omtalt i kap 2.10



## 2.3.2 KULTURMINNE UTANFOR TUNET

### Kvernhus

På nesten alle gardar der det var ein bekk eller ei elv, var det òg eit kvernhus. Dei gardane som ikkje hadde vassrettar sjølve, fekk gjerne leiga seg inn i eit kvernhus i nærleiken. Sjølv om bøndene ofte måte kjøpa korn i Bergen, malte dei helst kornet sitt sjølv. Kvernhusa var langt meir effektive til dette enn handkverner, som var i bruk tidlegare.

Kvernhusa på Radøy var såkalla flaumkverner, med ei stemme der ein demma opp vatnet, og renner og slok som førte vatnet ned til kvernkallen og skovlane under kvernhuset som sette kverna i gang. Dei fleste kvernhusa er tømra, men på Radøy har me framleis to kvernhus som er murte.

Me veit ikkje kor mange kvernhus det var i Radøy på det meste. Ei oppteljing viser at i 1863 vart 45 av 75 gardar i Manger prestegjeld som låg på Radøy skattlagde for vassdragsrettar, men fleire av desse gardane hadde fleire kverner. I følgje utkast til matrikkel i 1723, var det 46 kverner i kommunen.

I dag er det ni ståande kverner, der berre nokre få av dei fungerer. I tillegg er det ei rekkje stemmegardar, sløk, grunnmurar og liknande som står att og viser kvar kvernhusa ein gong i tida stod. På grunn av at det er så få kvernhus att, er alle kvernhusa plasserte i verneklasse A eller B.

Les meir om kvernhus i Johannes Birkeland sitt hefte *Kvernhusa på Radøy* frå 2004.



Restaurert kvernhus med stemmegard på Mellingen (gnr. 98/7 verneklasse B).



Torvhus Soltveit (gbrn 14/11 verneklasse B). Foto: Johannes Birkeland.

### Torvhus

Torvhus er bygningar som vart nytta til oppbevaring av torv, som skulle nyttast til brensel. Torv var ein viktig ressurs for folk i vårt skogfattige distrikt. I Skaråsmyrane på Soltveit var det jamvel ein periode industriell torvdrift. Dette står det meir om i kapittel 2.5.

Torvhusa i vårt distrikt var som oftast murte i stein, og det var helst enkle steinmurar med vernefunksjon som vart nytta. Me finn også ein del torvhus i tre, men desse er sjeldnare. Dei fleste torvhusa låg rett ved torvmyrene. Nokre gardar hadde ikkje eigne torvmyrer, men hadde rett til å ta torv hjå andre. Då frakta dei gjerne torvet vekk frå torvmyrene, til der til der dei hadde eigne torvhus. Dette er typisk for t.d. Marøy, der alle torvhusa ligg ved sjøen.

Torvhusa er i dag ute av bruk i sin opprinnlege funksjon, og det er ofte berre ruinar eller murar att.



**Skjenefflorar/gardfflorar/utløer**

Omgrepet skjenefflor ei lokal nemning for små bygningar på utmarksbeite der dyra kunne søkja ly. Skjenefflorane kunne òg verta nytta til mjølking av kyrne og dei kunne også takast inn dersom det var kaldt og surt i vêret. Nokre skjenefflorar hadde skukk der dei kunne lagra høy og hesjestauro, og me finn jamvel skjenefflorar som også har vore nytta til smier ved at det var sett inn ei ese i i det eine hjørnet. Murane i skjenefflorane er enkle, utan isolasjonsmateriale i muren, men murte slik at dei gav god livd for veret.

Ein del av skjenefflorane står i grensa mellom innmark og utmark, og gjerne slik at eine veggen er del av ein steingard, medan andre står fritt kring i utmarka. Dersom skjenefflorane var murt saman med steingarden, vart den ofte kalla gardfflor. Utløer er bygningar i utmarka som vart nytta til lager for mellom anna høy og torv. Me ser at omgrepsbruken varierer frå stad til stad og over tid. Eitt og same bygg kan såleis ha vore nytta på fleire ulike måtar, og nemninga kan endra seg.

Skjenefflorar var viktig på Radøy, og difor fanst det mange av dei. Det er ikkje så mange som er registrerte, men me kan rekna med at det har vore fleire hundre. I dag er dei fleste skjenefflorane ute av bruk og dermed vert dei heller ikkje haldne vedlike. Dete gjer at mange av dei er i dårleg stand og ofte er det berre murane som står att.

**Steinkonstruksjonar i landskapet – steingardar, bakkemurar, rydningsrøyser og geilar**

Steingardar finn me nesten overalt i heile Nordhordland. Steingardane ligg i grensa mellom gardane, mellom innmark og utmark, som grensegjerde i innmark og som inngjerding av teigar. Steingardar vart mura med dei steinane ein hadde lett tilgjengeleg, ofte nybrotstein. Kvaliteten på steinane og på arbeidet varierer mykje.



*Utløer på Helland (gbnr. 38/8 verneklasse B). Denne utløer er den einaste me har registrert i kommunen som har naturheller på taket.*

Når åkrar vart lagte i bratte bakkar, vart støttemurar eller bakkemurar murte opp for at ikkje åkermolda skulle skri nedover. Dermed vart åkeren lettare å arbeida på og terrenget betre eigna til åker og eng.

Geil er ein veg eller sti med stengsler på begge sider som vart nytta til å føra husdyr gjennom. Ein geil kunne til dømes gå frå tunet på ein gard og vart nytta til å jaga dyra til og frå beitet. På Radøy kjenner me til berre ei geil, som ligg på Tjore.

Stein som ikkje vart nytta verken til steinmurar, bakkeemurar eller til bygningar vart samla i rydningsrøyser. Mange stader er slike rydningsrøyser ein markant del av kulturlandskapet.



*Denne geila på Midtre Tjore er den einaste registrerte i Radøy, og ei av få i Nordhordland (gbnr. 79/4 verneklasse B). Foto: Arne Høyland.*



## BYGNINGAR OG KULTURMILJØ I VERNEKLASSE A

### Kvernhusa på Villanger

På Villanger (gbnr. 18/3) står det to kvernhus som er komplette med stemme, slok og kvernstein. Den eldste av desse kvernhusa skal vera frå av 1700-talet, medan det yngste vart bygd i 1911. Kvernhusa var i bruk fram til 1945, og etter dette gjekk dei ut av bruk og forfall. I 1998 vart kvernhusa restaurerte, og kan i dag brukast.

Kvernhusmiljøet på Villanger er det mest komplette kvernhusmiljøet i Radøy. Området bør inn som omsynssone i kommuneplanen og det bør setjast opp kulturminneskilt ved kvernhusa.



### Torvhusa ved Såtemyra

Torvhusa ved Såtemyra (gbnr. 96/1 og 2) står på garden Pletten sin eigedom, men torvhusa er eigd av kvar sine bruk på Sletten og Pletten. Alle torvhusa er restaurerte og utgjør såleis eit komplett torvhusmiljø.

Området bør sikrast som omsynssone i kommuneplanen og det bør setjast opp kulturminneskilt i området.



Foto: Arne Høyland.

### Kulturlandskapet på Morken

På Morken (gnr 49 og 50) finn me eit unikt kulturlandskap som også var nominert til kulturlandskapsprisen i Hordaland i 2008. I området som strekkjer seg frå beiteområdet rett ovanfor dei øvste tuna og opp til Morkefjellet og mot Nøttveitveten, er det eit velstelt kulturlandskap og ei mengd kulturminne. I området er det registrert ikkje mindre enn 16 skjeneflorar eller rui-



nar etter skjeneflorar, fleire markavegar, steingardar og rydningsrøyser. I området finn me også Storsteinen, ein stor stein, som det er knytt eit sagn til om at ei trollkjerring bar steinen med seg inn i området i eit forkle.

Området bør inn som omsynssone i kommuneplanen, og det bør vurderast kulturminneskilt i området.

### Gardflor og steingardar ved Kolåseidet

På Kolåseidet (gbnr. 55/2, 62/2) lett synleg frå vegen mot Manger og like ved gamlevegen på Li, ligg den vesle gardflore ved bøgarden. Den er murt inn som ein del av steingarden. Byggjemåten vitnar om god utnytting av ressursar, og har røter langt bakover i tid. Ein ruin av ein liknande gardflor finn me også lenger oppe i lia, på stien til Kartveitfjellet.

Eine vegen i gardflore har falle saman. Bygningen bør restaurerast.

Foto: Elizabeth Warren, Hordaland fylkeskommune.

### 2.3.3 HUSMANNSPLOSSAR

Husmannsplassar var umatrikulerte landstykke som låg under eitt eller fleire gardsbruk som husmannen betalte leigeavgift til. Det fanst husmannsplassar både med og utan jord. Husmenn på plassar utan jord disponerte berre huset dei budde i, medan husmenn på plassar med jord hadde eit jordstykke av varierende storleik til sin disposisjon.

Husmannsvesenet har gamle røter i det vestnorske bondesamfunnet, men det er først på 1700-talet utbreiinga skaut fart. På Vestlandet kulminerte talet på husmannsplassar kring midten av 1800-talet. Talet på husmannsplassar fall deretter raskt og tidleg på 1900-talet var avviklinga ferdig og husmennene borte.

Det er ikkje så mange bygningar på tidlegare husmannsplassar att i Radøy i dag som ikkje er svært ombygd, flytta til ny plassering eller ramla ned. Der husmannen ikkje kjøpte seg ut og vart sjølveigande bonde, tok han gjerne huset med seg når han flytta. Difor er det ofte berre murane som står att. Alle bevarte husmannsplassar er difor plasserte i verneklasse B eller høgare.



Ruin etter husmannsplassen Vassvikje på Utylta (gbnr. 20/4 verneklasse C). Etter at husmannsenka var død i 1896, vart stova seld på auksjon for 20 kroner og flytta vekk.

### HUSMANNSPLOSSAR I VERNEKLASSE A

#### Apalneset

Apalneset (gbnr. 91/30) er eit samanbygd anlegg med tømra stove og grindbygg løe. Det er også ein potetkjellar på eigedomen. Den første husmannen me kjenner til i Apalneset fekk festesetel her i 1854. Bygningen kan vera sett opp då.

Apalneset ligg i eit velhalde kulturlandskap. Det er ikkje køyreveg heilt fram.

Området bør inn som omsynssone i kommuneplanen.



#### Ystebøtræ

Ystebøtræ (gbnr. 99/16) er eit samanbygd anlegg med tømra stove og grindbygg løe under same tak. Bruken av stein er også framtrekande på Ystebøtræ, med ei steinlagd sval og ein steinskut i den eine gavlen, og ein stor gråsteinsmur i den andre gavlen. Karakteristisk ved Ystebøtræ er at alle steinmurane har berande funksjon, ikkje berre vernefunksjon slik som er mest vanleg.

Ystebøtræ skal vera sett opp så seint som på slutten av 1800-talet, men representerer ein langt eldre byggjetradisjon.

Området bør inn som omsynssone i kommuneplanen og det bør setjast opp kulturminneskilt.



#### Sjåneset på Hella

Omtalt i kap 2.10.



## 2.4 SJØBRUKSMILJØ

Langs heile kysten har sjøen til alle tider vore av avgjerande tyding både som ferdselsåre og til fiske, både som næringsveg og til eige bruk. Gardane på Radøy var helst små til å brødfø ein heil familie, og mange familiar dreiv difor gardsbruk kombinert med fiske.

Dei fleste gardane i Radøy har hatt eigne naust, eller i det minste landingsplassar og båtfeste ved sjøen. Dei gardane som ikkje låg ved sjøen, hadde gjerne kort veg til ferskvatn, og dei fiskerike vatna kunne også vera viktig som matauk.

Sjøen sin betydning for folk viser tydeleg att i dei mange sjøbruksmiljøa i kommunen. Sjøbruksmiljø vert her nytta om alle bygningar ved sjøen, både bygningsmiljø og einskildståande bygg. Også naust ved ferskvatn vert omtalt i dette kapitlet. Ein del bygnings-typar som torvhus, næringsbygg og handelsstader som låg heilt ved sjøen er omtalt i andre kapittel.

*På Øvre Vågenes finn me eit av dei mest omfattande sjøbruksmiljøa i Radøy kommune. Tidlegare var her også ei felles notbu og eit fellesnaust for dei store notbåtane. I framgrunnen, heilt til høgre i biletkanten, skimtar me det einaste arkeologiske båtstøanlegget i kommunen. Dette kan òg vera ei nausttuft. Lokaliteten er datert til jernalder-mellomalder (gbnr. 28/114 ID: 55257-1).*



## BYGNINGAR I SJØBRUKSMILJØA

Sjøhus kan nyttast som ei fellesnemning for naust og andre brukshus ved sjøen som mellom anna sjøbuer, notebuer, notnaust, nothus, saltebuer og nothengjer. Dei ulike nemninga ser ut til å verta brukt litt ulikt frå stad til stad og nemningane ser også ut til å variera noko over tid.

Dei fleste sjøhusa kan plasserast i éi av to hovudgrupper etter funksjon: båtopplag og lagringsplass. I det følgjande vert bygningar som hadde båtopplag som primærfunksjon omtalt som naust, medan sjøbu vert nytta som fellesnemning for bygningar som hadde lagring av fiskereiskapar m.m. som primærfunksjon. I tillegg finst det ein del kombinasjonsbygg med plass for båtopplag nede og lagringsplass oppe.

Naust er den klart dominerande bygningstypen ved sjøen. Naust ligg nesten alltid med den eine gavlen mot sjø eller vatn, og denne gavlveggen har stor dør med plass i breidda til ein båt. Nausta ligg som regel trekt noko tilbake frå flomålet, slik at det er plass til å dra opp ein båt i fjøra eller båtstøa framfor.



Naust i Knappevika ved Lyseknappen (gbnr. 73/3 verneklasse B).  
Foto: Arild Sætre, kulturverntenesta i Nordhordland.

I Radøy finn me murte naust, tømra naust og naust i grindverk blant dei eldste nausta. Arne Høyland har gjennomført ei sjøbruksregistrering i Radøy, og dokumentert at tømra naust er vanlegast i området som ligg til Mangersfjorden og Radfjorden, altså på vestsida av Radøy nord til Hella og Toska, medan naust som er grindverksbygde eller murte er vanlegast i resten av kommunen. Dette kan skuldast at områda med tømra naust hadde tett økonomisk og sosialt kontakt med folk langs Osterfjorden og Sørfjorden, der slike naust var mest vanleg, og henta material derifrå, medan resten av Radøy hadde tettare kontakt med Masfjorden.

Sjøbuer finst også i mange variantar. Nokre sjøbuer er små, og langt mindre enn eit naust. Andre sjøbuer er store med fleire etasjar eller loft og har gjerne gjerne vindeskur eller vindehus i gavlen eller på langsiden. Slike store sjøbuer er i motsetning til naust vanlegvis trekte heilt fram mot sjøen, slik at båtar kan leggja direkte til ved bygningen.

Sjøbuene fekk gjerne namn etter kva funksjon dei hadde. På Radøy finst det t.d. mange notbuer som vart

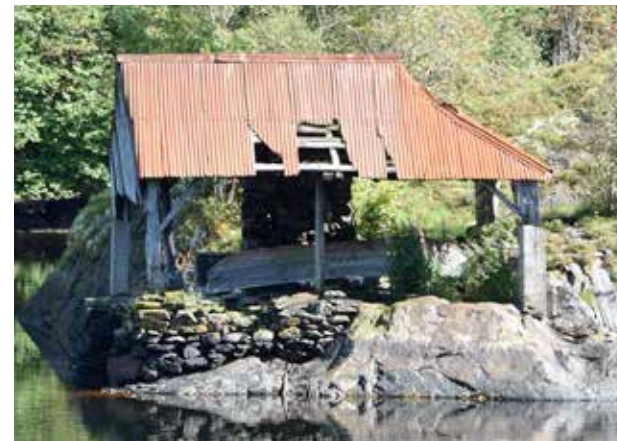


Sjøbu frå Toska frå 1918 (gbnr. 43/2 verneklasse B).  
I Toskavågen står framleis tre store sjøbuer.  
Foto: Kristoffer Toska.

sett opp av notlaga som fanst rundt om på gardane. Notlaga skaffa seg ofte store landnøter i fellesskap mellom fleire brukarar, og dei sette seg opp eigne notbuer med plass til gavlbåt og lettåtar nede og lagringsplass for nøter, kaggar og blåser på loftet eller i andre høgda. Nokre notbuer vart kalla for notnaust, noko som heng saman med at båtar vart oppbevarte i den nedste etasjen.

I tillegg til notebuene, hadde notlaga gjerne eigne nothengjer eller garnhengjer. Dette var bygningar som vart nytta til å henga opp nøter og garn til tørk. Dette var opne, luftige bygningar gjerne på pålar med berre tak over. Desse bygningane vart plasserte på stader som var lette å koma til frå sjøen.

Les meir om landnotfiske og notalaga på Radøy i Olav Marås sin artikkel «Landnotfiske» i boka *Strileliv – tida som eingong var – Folkeminne på Radøy*.



Nothengja i Taulsvågen – ei av få gjenverande nothengjer i kommunen (gnr 70/3 verneklasse B).  
Foto: Arild Sætre, kulturverntenesta i Nordhordland.



## KYSTKULTURMILJØ I VERNEKLASSE A

### Mangersvågen

Inst i Mangersvågen ligg eit av dei tettaste og mest omfattande sjøbruksmiljøa på Radøy. Frå gamle handelslaget og innover er det ikkje mindre enn 23 naust, notebu og nothengja, éin naustruin etter soknepresten sitt naust, den gamle dampskipskaien og skitkai, der ein tok i mot byskit. I lensmannsnaustet, som er eitt av dei største nausta, ligg lensmannsbåten.

Området bør få omsynssone og bør skiltast som ein del av ei kulturminneløype på Manger (sjå kap 2.11).



Foto: Nordhordland digitalt/Mapaid AS



Foto: Nordhordland digitalt/Mapaid AS



### Morkevika

Morkevika (gbnr. 53/2 og 4) ligg veglaust til mellom Mangersnes og Boga. Her hadde gardane Morken og Kolstad naust og sjøbuer. Det er ikkje gjort nokon moderne inngrep naustmiljøet, bortsett frå ei hytte litt vest for nausta. I følgje Arne Høyland er notebruket i Morkevika det mest komplette i heile Nordhordland.

Området bør få omsynssone i kommuneplanen.

### Sæbøvågen

Sæbøvågen var tidlegare lokalt sentrum for søre del av kommunen med butikkar, meieri, dampskipskai, fleire verksemder og nausta til gardane både på indre og ytre Sæbø og gardane i kring. Det er særleg miljøet inst i Sæbøvågen, med gamle naust, skitkai, det einaste skithuset i Nordhordland og «Slippen» som har høg kulturminneverdi.

Området bør få omsynssone.  
Det bør setjast opp kulturminneskilt i området.

**Nøtlevågen** - omtalt i kap 2.5.

Les meir i *Sjøbruksmiljøa i Radøy i ein større heilskap – kultur møte i Nordhordland* av Arne Høyland frå 1995.

Rossneset kring 1900. Det har vore handelsstad i Rossneset heilt attende til 1600-talet. Handelsmannen i Rossneset var ein av få i Radøy som livnærte seg utanom jordbruk og fiske. I Rossneset dreiv dei med oppkjøp av fisk frå lokale fiskarar. Fisken salta dei og frakta den til Bergen i større parti for vidareasal der. Det har også vore krambu, gjestgjeveri og skjenkestove i Rossneset. I dag står framleis eit våningshus, naustet og halve gjestgjevarstaden/krambua att (gnr 17/1 verneklasse B). Utlån: Magnar Svendsen.





## 2.5 NÆRING

Så og seia alle radværingar livnærte seg av jordbruk og fiske til godt ut på 1800-talet. Frå kring 1850-skjedde det store samfunnsmessige endringar der naturalhushaldninga gradvis vart erstatta av pengehushaldninga og stadig fleire radværingar vart sysselsette utanom primærnæringane, eller fekk tilleggsinntekt utanom garden.

Handelslovene frå 1842 og framover gjorde det mogleg å driva med handel også utanfor byane. Ei rekkje landhandlar vart utover hundreåret og særleg i første halvdel av 1900-talet starta opp ulike stader i kommunen. Faste dampbåtruter gjorde reisetida til Bergen kortare og den store marknaden kom nærare. Mellom anna vart det i perioden 1896-1921 starta opp ikkje mindre enn ni meieri som tok i mot mjølk frå lokale bønder for vidare sal og foredling.

Mange starta opp små føretak, ofte berre einmanns- eller familieføretak, som bakarar, smedar, verkstader eller skomakarar. Små fabrikkar og produksjons-

verksemder vart også starta opp, særleg frå litt ut på 1900-talet. I tillegg vart det etablert fleire større verksemder som mellom anna hermetikfabrikkar i Bøvågen, i Makrellvågen (Lambergvågen) og i Mangersvågen. I Fløholmen vart det etablert sildeoljefabrikk i 1918, som seinare vart erstatta med produksjonsverkstad for elektromotorar.

Seinare ut på 1900-talet vart det mellom anna starta opp store notfabrikkar i Storsandvik (P/L Fiskereiskap) og på Manger (A/S Fiskenet), og i Mangerøy starta Fleicher opp eit produksjonsanlegg for alkydkoking som gav arbeid til mange.

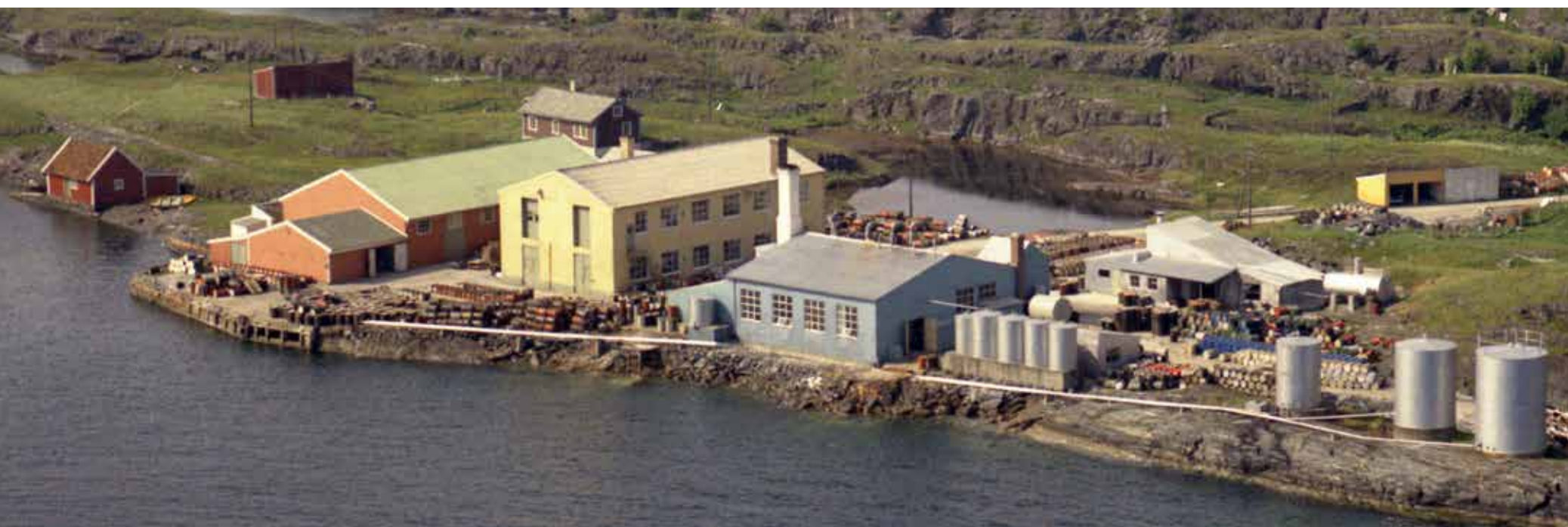
Verksemder som har eksistert tidlegare står ofte til forfall, er omgjort til bustader eller så mykje ombygde at det er lite att av det opprinnlege kulturminnet. Denne planen fokuserer difor på nokre få, viktige kulturminne som formidlar viktige delar av Radøy si næringslivshistorie.

*Jordbruk og næring knytt til sjøbruk er omhandla i kapittel 2.3 og 2.4.*



*Parti av Kolstad med butikken i Holen, som vart starta opp i 1904, heilt til venstre. I 1952 var det ikkje mindre enn 16 landhandlarar og kolonialbutikker i det som i dag er Radøy kommune. Desse låg spreidde over heile kommunen.*

*Malingsfabrikken Fleischer, seinare Jotun, er ein av fleire større verksemder som vart etablert på Radøy på 1900-talet. Verksemda vart starta opp i Mangerøy kring 1950 og var ein stor og viktig arbeidsplass i bygda. Fabrikken vart lagt ned i 2009. Foto: Widerøe flyfoto.*



## KULTURMILJØ I VERNEKLASSE A

**Lyseknappen**

Lyseknappen (gbnr. 74/2) var opprinnleg ein husmannsplass under Olsvoll som Mikal Johannesen Olsvoll/Lyseknappen fekk skild ut som eige bruk i 1887. Han flytta med seg ei sjøbu som han hadde sett opp på Laksevåg til Lyseknappen og sette i gang ein omfattande produksjon av nøter og fiskereiskapar. Sjøbua skal vera den største trebygningen i kommunen om ein ser vekk frå kyrkjene.

Lyseknappen ligg ved den indre farleia. Området bør inn som omsynssone i kommuneplanen.

**Nøtlevågen**

Nøtlevågen (gbnr. 72/5 og 69/4) er det mest komplette og best bevarte meierimiljøet i kommunen. Nøtlevåg meieri vart etablert i 1896 som første meieri på Radøy. Dei sette opp meieribygge i Nøtlevågen, men dette vart fort for lite og nytt bygg vart sett opp i 1916. Nøtlevåg handelslag flytta inn i meieribygget i 1920. I Nøtlevågen ligg også ishuset og pakkhuset som høyrde til meieriet, samt fleire godt bevarte naust.

Området, som ligg ved Den indre farleia, bør inn som omsynssone i kommuneplanen. Omsynssona bør også omfatta isrenna, stemma og stemmegarden. Det bør setjast opp kulturminneskilt i området.



Foto: Heidi J. Mongstad

**Fargarholmen**

Fargarholmen (gbnr. 68/10), eller Bruknappsundholmen, som den opprinnleg heitte, var felles utmark under Askeland fram til den vart utskild som eige bruk i 1851. Hit flytta Halvor Olsen Berfjord og familien kring 1848 og starta opp med fargereri og landhandel. Seinare overtok sonen verksemda og dreiv den fram til 1899, då staden vart fråflytta.

Det er lite att av fargeriverksemda på holmen, men våningshuset og naustet er godt bevart og ligg sentralt og synleg i Den indre farleia.





### Torvtaking i Skaråsmyra

Skaråsmyra er ei stor torvmyr som hørde til garden Soltveit. Området vart i 1874 skild ut frå den felles utmarka og seld til kaptein Lars Hille og kjøpmennene Kristen Hille og Henrik Reimers. Myra hadde skifta eigar fleire gonger då aksjeselskapet A/S Skaraasmyren kjøpte eigedomen i 1918 og sette i gang industriell torvdrift. Det var vanskeleg å få dette til å verta løn-

samt, og allereie i 1927 vart eigedomen seld på tvangsauksjon til Hjelme kommune.

Folk frå Øygarden tok torv frå Skaråsmyra til eige bruk, men under siste krig vart det på ny trong for torv til energi. Karl Vangberg fekk leiga området og hadde fleire mann i arbeid. Denne drifta vart lagt ned etter krigen.

Det er mange spor etter torvdrifta i Skaråsmyrane; murane etter paktarbustaden, vegar og kaianlegget ved Saltvika.

*Murar etter paktarbustaden i Skaråsmyrane (gbnr. 14/141 verneklasse C).*





*Den nye og gamle skulen på Kolstad kring 1939. Utlån: Ragnar Kåre Kolstad.*





## 2.6 SKULAR

For 250 år siden kunne det store fleirtalet i Noreg verken lesa eller skriva. Då konfirmasjonen vart innført i 1736, kom kravet om allmenn opplæring, og i 1739 kom lova som innførte obligatorisk skulegang for alle born frå dei var sju år gamle. Det vart tilsett lærarar, som gjerne også var kyrkjesangarar, som skulle reisa rundt i distriktet og undervisa slik at alle born skulle få minst tre månader med undervisning kvart år. Undervisninga foregjeikk stort sett heime hjå bønder, som fekk pålegg om å halda læraren med mat og hus og elevane med undervisningsrom på omgang.

Først i 1860 kom Lov om almueskolevæsenet paa landet, også kjent som fastskulelova, som slo fast at eigne skulebygg skulle vera hovudreglen. Denne lova bestemte at når det var minst 30 elever i ein skulekrets, skulle det vera fast skule. Seinare kom også nyare føresegner som forlangte faste skular i kretsar med mykje lågare elevtall.

Frå 1860-talet og utover vart det bygd fleire tusen nye skular over heile landet. Mange av skulane som vart bygde, fekk rom rom der læraren kunne bu, i tillegg til undervisningsrom. Det første faste skulebygget som vart bygd i Manger kommune, var Manger skule, som vart bygd i 1863. Året etter, i 1864, vart Nordanger skule bygd. I løpet av 1800-talet vart det sett opp skulebygg i nesten alle krisane over heile kommunen. I 1910 var det 13 krinsar i det som då var Manger kommune. 12 av desse hadde no fått eige skulebygg, medan ein av krisane framleis leigde bygg.

Skulane som var bygde på i siste halvdel av 1800-talet hadde eitt klasserom, og gjerne ein del som læraren kunne bu i. Etter kvart som elevtalet auka, vart mange av skulane for små, og måtte byggjast på eller erstattast med nyare skular. Dette skjedde særleg frå 1930-talet og framover.

I perioden frå ca. 1935 til 1956 vart det bygd nye skular på Haugland, Kolstad, Dale, Risnes og Marås som erstatta dei gamle skulehusa i krinsen. Dei nye skulane var langt større og tilpassa nye krav til undervisninga. I desse skulane var det heller ikkje sett av rom til bustad for læraren. I stadenfor fekk lærarane oftast tilbod om eigne lærarbustader i gangavstand frå skulen.

Samanslåing av krinsar førte til behov for endå større skular, og frå 1962 vart det bygd nye, store på Hella, på Gjerde (Austebygd) skule og i Austmarka. På Manger vart det i 1962 opna den første linedelte ungdomsskulen i Hordaland som kommunen var pilot for.

Dette bygget vart barneskule då Radøy ungdomsskule vart tatt i bruk i 1982. I dag er det fire skulekrinsar med kvar sin barneskule i kommunen, og ein felles ungdomsskule på Manger. Alle dei gamle skulane, med unntak av Haugland skule, er anten rivne eller overtatt av lag og organisasjonar eller privatpersonar.

*Lærargarden Dal under Olsvoll. Garden kjøpte Sæbø kommune i 1925 til bustad for lærar Bernhard Nævdal og familien. Biletet er tatt kring 1925. Utlån: Odd Dal Namtveit.*





Utsnitt av flyfoto frå kring 1955. Bakerst i biletet ser me storsalen på Manger folkehøgskule, som var sett opp i 1937. Det store bygget med to fløyer om lag midt i biletet er hovudbygget til folkehøgskulen som vart sett opp i 1918. Her haldt kommuneadministrasjon til fram til det som i dag er rådhus stod ferdig på slutten av 1950-talet. Her har også lensmannen, posten, telefonstasjonen og Manger sparebank hatt kontor.

### AMTSKULEN/FYLKESSKULEN/FOLKEHØGSKULEN PÅ MANGER

Amtskular var skular for ungdomar som vart drive av amtskommunane. Skulane vart oppretta etter vedtak i Stortinget i 1875 og var eit tilbod om vidaregåande skulegang 1-2 år for bondeungdom etter at dei var ferdige i folkeskulen. Skulane var i utgangspunktet ambulerande og flytta fra bygd til bygd, men fekk fast tilhaldstad etter kvart. I 1919 skifta skulane namn til fylkesskular. Frå 1949 vart dei lagt under same lov-gjeving som folkehøgskulane.

Nordhordland amtskule vart skipa i 1877, og i over 40 år haldt skulen til ulike stader i distriktet. Først i 1918 fekk amtskulen fast tilhaldstad Manger. På Manger flytta skulen inn i eit nytt, flott bygg med to store skulesalar, sløydrom i kjellaren, matsal og skulekjøkken. På loftet var det også nokre elevhyblar. Etter kvart vart det bygd ny vevsal, og i 1937 fekk skulen eit nytt gymnastikkbygg, den såkalla Storsalen. Skulen har vore under stadig utvikling og har seinare vorte ombygd og fått fleire nye bygg. I 1954 skifta skulen namn til Manger fylkesskule, og i 1981 til Manger folkehøgskule.

Les meir om Manger folkehøgskule i Askeland, Ingeborg og Håkon (red.) *Jubileumsbok Manger folkehøgskule 130 år*, Manger folkehøgskule 2007.





Manger skule kring 1900.

### SKULE I 150 ÅR

Manger skule var den første fastskulen som vart bygd i det som i dag er Radøy kommune. Skulen vart bygd av Ole Monsen Kvamme og Rasmus Andersen Tolleshaug i 1863. Då skulen var ny hadde den òi skulestove i den eine enden og lærarbustad med stove, kjøkken og spiskammers i den andre enden, og gang i midten. På loftet var det fleire rom. Skulen hadde enno ikkje fått fjøs og løe, då dette vart utsett til "den gamle Kirkesanger frasiger sig Ombudet, og en ny træder i stædet". Seinare (etter 1877) vart skulen påbygd i aust. Då vart det to skulestover i den gamle delen, og lærarbustad i den nye delen.

Skulen har vore endra også seinare og tilpassa bruken. Skulen har vore kontinuerleg i bruk sidan den var ny, og vert i dag brukt som klasserom for første klasse på Manger skule og til SFO ved skulen. Bygget er i god stand, og innreia med nye pultar og stolar, og topp moderne smarttavler til bruk i undervisninga. Bygget er eit godt eksempel på at bruk er den beste forma for vern. (gbnr. 45/1/26 verneklasse C).

## SKULEBYGG I VERNEKLASSEKLASSE A

### Nordanger skule

Nordanger skule (gbnr. 15/51) frå 1864 var den andre fastskulen som vart bygd i dåverande Manger kommune. Skulen hadde ei skulestove og eit rom der læraren budde, i tillegg til loft. Skulen var i bruk fram til ny skule vart sett opp i 1912. Gamleskulen vart då tatt i bruk til bedehus. I dag er bygget tilbakeført til slik det var då det var skule her. Bygget er i dag eigd av private og nytta til museum.

Gamleskulen på Nordanger er det best bevarte av dei gamle skulebygga i kommunen, og alder, tilstand og formidlingspotensiale gjer også at bygget vert plassert i verneklasse A.

Omsynssone og tiltak for formidling bør vurderast.



## 2.7 KYRKJER OG PRESTEGARDEN

Til alle tider har menneska hatt behov for å forstå og setja tilveret inn i ein større samanheng. Folk har prøvd å blidgjera ulike guddommar og få maktene over på si side. Kult og religiøs aktivitet frå førkristen tid finn ein spor etter i stadnamn, i gravminne og offerfunn, som må ha vore knytta til religiøse handlingar.

Etter at kristendommen kom til landet, vart det bygd kyrkjer. Kyrkjene er viktige formidlarar av kultur og difor verdifulle kulturminne. Sakrale bygningar har i mindre grad enn verdslege bygningar gjennomgått ombygging og framstår såleis som nokså autentiske.

Allereie i mellomalderen var det tre kyrkjer i det som i dag er Radøy kommune. Desse kyrkjene stod på om lag same stad som kyrkjene står i dag på Bø, Manger og Sæbø. Alle tre kyrkjene var opprinnleg eigne kyrkjesokn med eigen prest, men etter reformasjonen vart Bø og Sæbø (og Herdla) lagt under Manger prestegjeld og

same prest. I 1997 fekk eldsjeler på Sletta flytta Brampton Lutheran Church frå Nord-Dakota til Sletta. Denne kyrkja går i dag under namnet emigrantkyrkja. Denne er eigd av Vestnorsk utvandringssenter, men vert også nytta til kyrkjelege handlingar.

Heilt frå mellomalderen hadde dei tre kyrkjene eigen kyrkjegard like ved kyrkja. Desse tre gravplassane frå mellomalderen vert nytta til gravplass i dag, og det er ingen synlege spor etter dei gamle gravplassane. Mellomalderkyrkjegardane er likevel freda. I nyare tid er kyrkjegardane ved kyrkjene utvida, og det er også eigne kyrkjegardar (gravlunder) på Rikstad (Bauten) og på Sletta.

Presten budde på Manger, og våningshuset og stabburet på prestegarden frå slutten av 1800-talet står framleis, sentralt i Manger senter.

### Manger kyrkje (listeført) og kyrkjegard

Manger kyrkje vart oppført i 1891, som den fjerde kyrkja på staden. Den noverande kyrkja er bygd i tre. Den har eit treskipa langhus under felles tak, og smalare, polygonalt avslutta kor. Vest for langhuset står tårnet med trappehus. På den nordre langveggen er eit tilbygg. Kyrkja er bygd av lafta plank på ein grunnmur av brostein. Arkitekten bak kyrkja var Hans H. Jess i Bergen og byggmester var Karl Askeland frå Radøy.

På grunn av feil i konstruksjonen, sig kyrkja. Dette vart forsøkt retta då dei bygde eit tilbygg i 1949 og sette inn ekstra jernbjelkar til støtte. Kyrkja har likevel forsett å siga og i 2016 vart kyrkja avstiva for å hindra at den sig meir.

Kyrkjegarden vest om kyrkja er den gamle mellomalderkyrkjegarden, som er automatisk freda.

Manger kyrkje.



Hordabø kyrkje.





Det er registrert to eldre gravsteinar i graset søraust for koret. Dette er gravsteinane etter sokneprest Gabriel Heiberg (prest i Manger 1826–1838) og kona Mette Catharine Heiberg fødd Stub (d. 1843). Eit utval av gravsteinar frå ulike tidsperiodar er tatt vare på og sett til side i ein eigen del av kyrkjegarden.

I samband med koleraepidemien i 1848–1849 vart det etablert ein koleragravplass rett utanfor den ordinære gravplassen. Denne gravplassen er i dag ein del av kyrkjegarden ved kyrkja.

### Hordabø kyrkje og kyrkjegard

Hordabø kyrkje ligg på Bø, og er den tredje kyrkja på staden. Den noverande kyrkja er ei trekyrkje oppført i 1875. Kyrkja er bygd som eit treskipa bygg med tårn, flankert av trappehus i vest, og eit smalare, polygonalt avslutta kor. Arkitekt var J.W. Nordan.

Rundt kyrkja ligg den gamle mellomalderkyrkjegarden, som er automatisk freda. Det er ingen eldre gravminne bevart på kyrkjegarden. Sjurkyrkjegarden vart oppretta i 1859, og ligg like ved kyrkja på Bø. Sjurkyrkjegarden har fått namn etter Sjur Johannessen Bø som avsto grunn til kyrkjegarden og opparbeidde den. Kyrkjegarden Bauten på Rikstad var hjelpekyrkjegard i Bø-sokna. Denne vart oppretta i 1849 i samband med koleraepidemien, som tok svært mange liv på kort tid.

### Sæbø kyrkje og kyrkjegard

Sæbø kyrkje vart oppført i 1884, og er den tredje kyrkja på staden. Kyrkja er ei treskipa langkyrkje med midtskip og sideskip under eitt felles tak. Kyrkja har tårn i nord og eit lågare og smalare polygynalt avslutta kor i sør. Karl Askeland frå Askeland på Radøy leverte teikningane og stod for oppføringa av kyrkja.

Framfor kyrkja ligg den gamle mellomalderkyrkjegarden, som er automatisk freda. Det er ingen eldre gravminne registrert.

### Emigrantkyrkja og kyrkjegarden på Sletta

Den såkalla Emigrantkyrkja står på Mellingen. Kyrkja er ei langkyrkje som er flytta dit frå Brampton i Nord Dakota. Kyrkja var reist av norske emigrantar på byrjinga av 1900-talet og heitte Brampton Lutheran Church. Kyrkja vart vigsla av biskopen i Bjørgvin på Sletta 6. juli 1997.

Gravplassen på Sletta vart frådelt som eigen eigedom i 1916. Gravplassen var då hjelpekyrkjegard for Lygra sokn.



Foto: B Ystebo



Foto: David Guest

**Gamle prestegarden på Manger (verneklasse A)**

Det har vore prestegard på garden Nedre Manger frå heilt attende til kring 1435, då Aslak Bolt gav Nedre Manger som prestegard for Manger prestegjeld. Bygdebokforfattar Anders Haugland meiner at presten før den tid budde på Øvre Manger. Dei første bygningane på prestegarden på Manger stod i om lag 200 år, fram til første halvdel av 1600-talet, då det vart sett opp nye bygningar. Denne prestegarden brann ned i 1759, og med det gjekk også kyrkjebøkene for Manger tapt. Det vart bygd ein ny prestegard, som stod i om lag 130 år til slutten av 1890-talet då den var heilt til nedfalls og bygningane vart rivne.

Nytt våningshus, paktarbustad og driftsbygning vart sett opp i åra 1898-1899 etter teikningar av landbruksingeniør Grimnes. I samband med at Manger handelslag

skulle byggja ny butikk i Manger senter på slutten av 1960-talet, vart paktarbustaden og driftsbygningen riven. Det var også planar om at våningshuset skulle rivast, men dette vart stoppa. Det vart bygd ny prestebustad på ei tomt sørøst for kyrkja i 1969, og presten flytta dit. Sidan den gong har Radøy kommune disponert våningshuset på det som no fekk tilnamnet gamle prestegarden og stabburet der til mellom anna til kontor.

Våningshuset på gamle prestegarden stod ferdig i 1899. Bygningen har to etasjar med kjellar. Ein god del materialar frå den gamle prestegarden skal vera nytta i huset. Også ein del fyllingsdører frå den førre prestegarden er nytta. I seinare tid er det kome eit lite tilbygg på eine langsida. Stabburet ved den gamle prestegarden er eitt av to stabbur me kjenner til i Radøy kommune.



Manger prestegard tidleg på 1900-talet. I bakgrunnen, heilt til høgre skimtar me høy- og kornløa, stallen og sauefloren. Hovudbygningen og stabburet står den dag i dag, medan løa framfor hovudbygningen vart rive kring 1970. Foto: Petter Olai Ottesen.

Kulturmiljøet kring prestegarden på Manger har høg lokal verneverdi, og er plassert i verneklasse A. Området bør inn som omsynssone i kommuneplanen. Omsynssona bør også omfatta tingstova, som er omhandla i kapittel 2.11. Det bør setjast opp informasjonsskilt i tunet som ein del av prosjektet Kulturhistorisk vandring på Manger.

Les meir om kyrkjene i Radøy i *Manger kyrkje og prestegard: jubileumsskrift i høve 100-årsdagen til Manger kyrkje*, i *Soga um Sæbø kyrkja* av Johan Litleskare som kom ut i 1934 og i *Hordabø kyrkje gjennom tidene* av Knut Gunnarson som kom ut i 1975.



Manger prestegard og stabburet i dag.



## 2.8 ORGANISASJONSEIGDE BYGG

Det var på 1800-talet at lag og foreningar byrja å veksa fram her i landet, og dei fekk større og større betydning utover særleg utover 1900-talet. I det som i dag er Radøy kommune er det dei kristne organisasjonane og ungdomslaga som etablerte

seg først, før musikkklaga og idrettslaga kom til litt ut på 1900-talet. I dag er det nærare 100 registrerte organisasjonar i kommunen vår innanfor eit breidt spekter av interesseområde.

Sjølv om kommunen har eit allsidig og rikt organisasjonsliv, er det likevel nokså få faste kulturminne etter dei frivillige laga. Dei faste kulturminna er stort sett berre bedehus, ungdomshus og idrettsanlegg frå nyare tid. Dei andre laga har for det meste halde til i leigde lokale.

*Opning av fotballbana på Sletta i 1954. Utlån: Trygve Soltvedt.*



## UNGDOMSHUS

Mot slutten av 1800-talet vart det starta opp ungdomslag over heile landet, og i 1896 vart Noregs ungdomslag skipa som ein landsdekkjande organisasjon for alle dei lokale laga. I det som i dag er Radøy kommune, vart det etter kvart skipa tre ungdomslag. Først ut var Sæbø ungdomslag som vart skipa i 1903, deretter kom Manger ungdomslag i 1907 og Hordabø ungdomslag i 1917.

### Sæbø ungdomshus

Sæbø ungdomslag bygde hus allereie i 1909, men huset brann i 1929. Ungdomshuset som står i dag vart reist i 1931 av byggmeister Nils Rokne frå Voss etter teikningar frå Konrad Vetås. Konrad Vetås var sløydlærer på Manger fylkesskule.

I tillegg til å vera lagshus for Sæbø ungdomslag og møtelokale for andre lag og foreiningar i Sæbø-bygda vart det halde møte i heradsstyret og andre kommunale utval og nemnder i Sæbø kommune på loftet, og i kjellaren var det filial for sparebanken. Ungdomshuset på Sæbø representerer rommar såleis ein viktig del av Sæbø-bygda si historie.

### Gradnatun

Gradnatun vart bygd av Losje vårvon i 1917, og Hordabø ungdomslag var leigetakar dei første åra, før dei seinare kjøpte bygget. Huset er teikna av Magnus Dagestad på Voss, ein av dei dei fremste representantane for brukskunst i vestlandsbygdene. Huset er seinare påbygd.

### Solvang

Ungdomshuset Solvang på Manger er det gamle kommunehuset i dåverande Manger kommune. Kommunen skulle bygga nytt kommunehus, og ungdomslaget fekk kjøpa bygget mot at dei reiv det og flytta det ned til tomte på Nedre Manger. Ungdomshuset vart tatt i bruk i 1919. Solvang er bygd på i fleire omgangar.



*Sæbø ungdomshus 17. mai 1945. Sæbø ungdomshus er lite endra utvendig, med unntak av at det er sett inn mindre vindauge i kjellaren (gbnr 88/8 verneklasse B).*



*Gradnatun (gbnr. 24/29 verneklasse B).*



## BEDEHUS

Bedehus er forsamlingshus eigd og drive av kristne organisasjonar. Bedehusa vert nytta til kristen møteverksemd, hovudsakleg innanfor lekmannsrørsla. Dei eldste bedehusa i landet er frå midten av 1800-talet. I Radøy kommune er dei eldste bedehusa frå tidleg på 1900-talet. Først ut var sannsynlegvis Manger bedehus, som fekk grunnsetel på ei tomt på Øvre Manger i 1900. Dette bedehuset er i dag rive. Det eldste ståande bedehuset er Vågenes bedehus frå 1905.

På det meste var det heile elleve bedehus i aktiv drift i Radøy kommune. Åtte av desse var evangelisk lutherske og tre tilhørte pinslerørsla. Toska bedehus, Ebeneser, Sletta bedehus Zoar og Sæbø bedehus Elim er selde i dag til privatpersonar. Dei andre er framleis organisasjonseigde, men aktivitetsnivået varierer mykje mellom bedehusa.



Vågenes bedehus (gbnr.29/11/1 verneklasse B) er det eldste, ståande bedehuset i Radøy kommune. Det vart bygd i 1905. I 1960 vart det bygd på i nord og i aust. Det høyrer ein utedo til bedehuset.

### NAMN PÅ BEDEHUS

### BYGGJEÅR

Filadelfia Manger	1935
Hella bedehus	1971
Manger bedehus	1974
Nordanger bedehus, Betania	1987
Olsvoll bedehus, Betlehem	1913/1914
Rikstad bedehus, Betel	1914
Sletta bedehus, Betel	1924
Sletta bedehus, Zoar	1922/1923
Sæbø bedehus	Ca 1927
Toska bedehus, Ebeneser	1952
Vågenes bedehus, Zoar	1905



Olsvoll bedehus (gbnr. 74/7/1 verneklasse B) vart bygd i 1913/1914, og fekk eit lite tilbygg i 1983. Inne i bedehuset er det ein plattform med ãtt maleri av radøykunstaren Knut Askeland frå Askeland.

*Kvalheim kring 1900. Vegen på bildet er den gamle bygdevegen, som strakte seg frå Alverstraumen til Rossnes.  
Foto: Knut Kvalheim. Utlån: Kåre Kvalheim*





## 2.9 KOMMUNIKASJON OG SAMFERDSEL

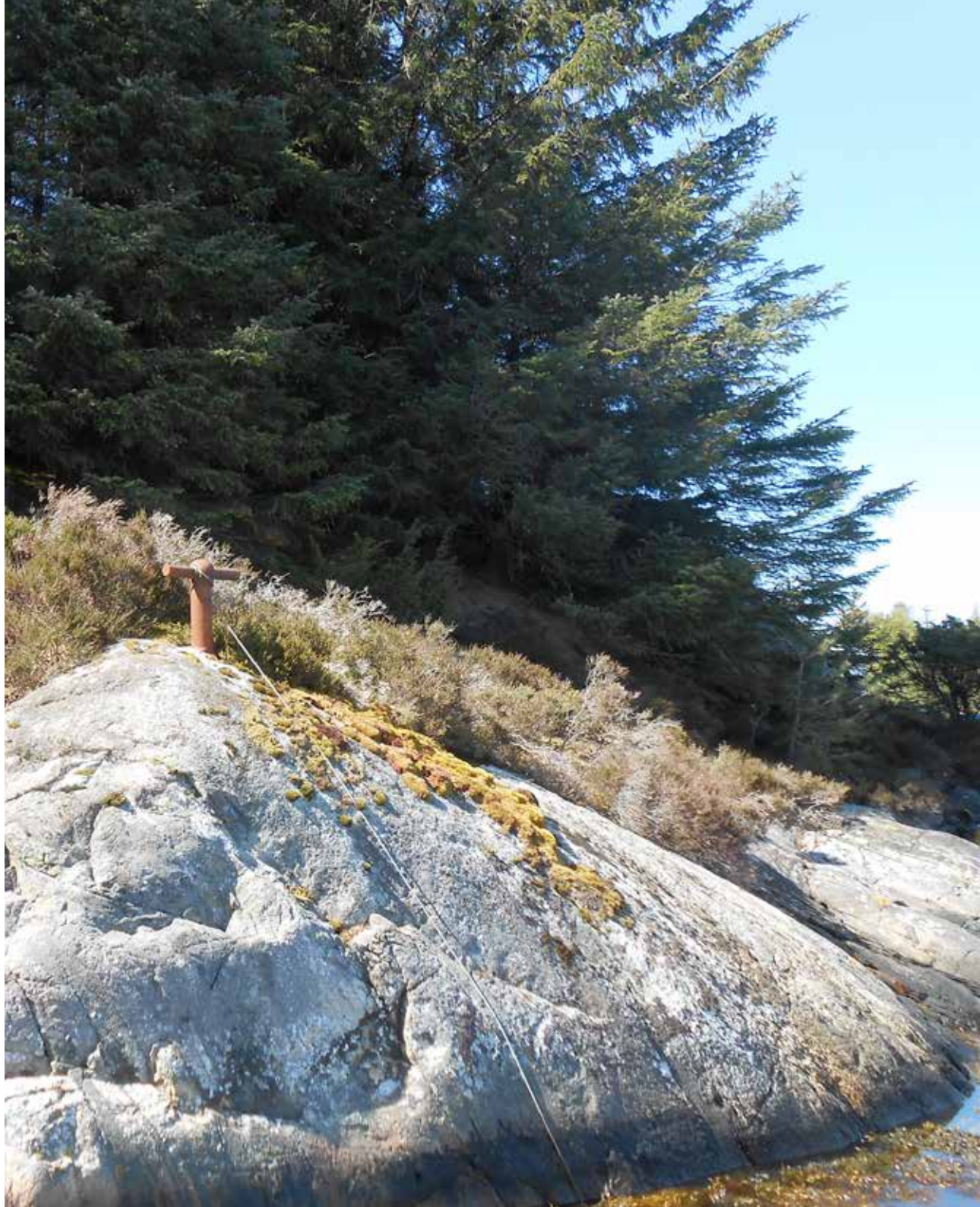
Sjøen vart heilt fram til midten av 1900-talet den viktigaste samferdselsåra. Hovudvegen over øya vart fram til slutten av 1800-talet ofte omtalt som «knappt kjørbar», og dei mindre, lokale vegane var heller ikkje rekna som kørbare.

Det var robåten som var transportmiddelet om ein skulle t.d. til Bergen. På slutten av 1800-talet kom det faste dampbåtruter, og kaier vart bygde dei stadene som fekk fast anløp. Dette gjorde reisetida til Bergen langt kortare.



Bryggehuset på kaien på Uthella (gbnr 32/17 verneklasse B). Dampbåtane hadde frå slutten av 1800-talet stopp på fleire kaier på Radøy.

Langs kysten og inne i fjordane finst det gamle båtfeste. Me finn dei der det låg godt til rette for mindre seglfartøy å lasta, lossa, søkja naudhamn, leggja seg til for natta eller for å venta på bør. Ved desse båtfesta var det malt ein kvit runding med tjukk sirken rundt for å gjera dei meir synlege. Foto: Kristoffer Toska.





## DEI ELDSTE VEGANE

Den gamle bygdevegen over Radøy gjekk frå Alverstraumen i noverande Lindås kommune til Rossnes heilt nord på Radøy. Vegen er gamal, men når den vart bygd, veit me ikkje sikkert. Me finn den i skriftlege kjelder på slutten av 1700-talet. Kring 1860 vart traseen endra noko, og den vart lagt utanom dei brattaste partia. I dag er vegen nedlagt som hovudveg, men den er godt synleg i terrenget mange stader. Delar av vegen ligg under dagens vegtrasé.

Lokale bønder hadde pliktarbeid på vegen. Vegen vart inndelt i såkalla roder. Merker som viste grensene for kvar rode vart hogd i berg eller det vart sett opp søyler i tre eller stein der rodene byrja.

I tillegg til bygdevegen som gjekk frå sør til nord, er også vegen frå Manger over Helland, Sletta, Nordanger og til Bø blant dei eldste hovudvegane på Radøy. Desse vegane er det få spor etter, men me ser mellom anna eit par bruer ved på strekningen mellom Nordanger og Bø.

## SEINARE VEGBYGGING

Vegbygginga på Radøy skaut fart på slutten av 1800-talet, og stadig nye vegar vart planlagde og bygde i løpet av dei første tiåra på 1900-talet. Dei fleste av dei vegane som vart bygde i denne perioden, er vegane me køyrer på i dag.



Småkloppa på vegen mellom Soltveit og Bø (gnr 16/4 verneklasse B). Foto: Johannes Birkeland.



## KULTURMINNE I VERNEKLASSE A

### Strekningar av gamlevegen over Radøy

#### 1) Grensa til Lindås kommune-Haukeland

Gamlevegen frå grensa til Lindås til Haukeland er ein godt bevart strekning av gamlevegen. Reguleringsplanen for ny fylkesveg frå Storheimstø til Vetås kryssar gamlevegen. Strekningen er mykje nytta som tursti.

#### 2) Kolåseidet-Li

Gamlevegen på Li er ein av dei best bevarte strekningane av den gamle bygdevegen over Radøy. Den bratte Grautebrekka gjev eit godt døme på korleis vegar vart lagt i terrenget. Langs vegen er det bevart fleire rodemerke. Langs vegen er det også fleire grunnar etter skjenefflorar og også ein husegrunn i Stølsneset på Li. Denne delen av gamlevegen er ein mykje brukt tursti.



#### 3) Urlekleiva-Skjenet på Hella

Urlekleiva som byrjer i Kyrhovden, rett bak Manger skule er ein av dei brattaste og best bevarte veggstrekka av gamlevegen. Gamlevegen fortset vidare under Toskavegen og nordover mot Birkelandsvågen og Skjenet på Hella. For nokre år sidan vart første del av vegen frå Birkelandsvågen mot Skjenet delvis øydelagd. Bortsett frå dette strekket, er gamlevegen bevart. Denne delen av gamlevegen er ein mykje brukt tursti. Våte parti bør utbetrast.



#### 4) Bru Kvalheim

Brua på Kvalheim (gbnr. 28/9) er ei av to bevarte bruer langs den gamle bygdevegen. Brua består av eitt brukar som er murt opp i tørrmur med store heller over. Brua har byrja å siga ut, og bør restaurerast.



#### 5) Bru Bø

Brua på Bø (gbnr. 24/22 og 24/9) er den andre av bruene langs den gamle bygdevegen over Radøy. Denne brua er den lengste av dei gamle bruene på Radøy og består av tre brukar.





*Kanonstilling på Vågenes (gbnr. 30/1 verneklasse B).*







## 2.10 KRIGSMINNE

Noreg har vore involvert i fleire krigar. I ein del krigar har radværingane kjend dette på kroppen gjennom at menn i sin beste alder vart utskrive til militærtjeneste, at det vart krevd inn meir skattar for å finansiera krigstjeneste, eller matmangel og hungersnaud på grunn av blokade som i Napoleonskrigane. Det er likevel i andre verdskrig at krigen kom nærast på folk flest, då landet vart okkupert av tyske styrker og nordmenn måtte retta seg etter tyske reglar og pålegg.

Dei fysiske krigsminna me har i Radøy kommune er restar etter tyske anlegg frå andre verdskrig og bygningar som vart nytta i samband med illegalt arbeid. Me har også nokre minnesmerke som vart reiste etter krigen til minne om radværingar som mista livet på grunn av krigen.

I 1941 beordra Adolf Hitler bygging av «Atlantehavsvollen», ei gigantisk forsvarslinje som strakte seg langs kysten heilt frå Frankrike og nord til Finland. Linja bestod av ei kjede av over 100 forsvarsfort som skulle stoppa ein eventuell alliert invasjon. På Radøy vart eit slikt fort bygd på Marøy, og i tillegg var det kanonstillingar på Vågenes, i Forsøy og på Risnes. Det vart også bygd ein sovjetrussisk fangeleir i Forsøyna, som skulle forsyne fortet i Marøy med arbeidskraft. Store delar av Vågenes vart omgjort til tysk forsvarsanlegg (sjå rammetekst), og på Risnes okkuperte tyskarane

### TVANGSFLYTTING FRÅ VÅGENES

Sommaren 1944 vart nordre del av Vågenes gjort om til tysk forsvarsanlegg, og ni familiar måtte flytta frå Vågenes med ei veker varsel. Det vart bygd fundament og sett opp store kanonar, og det vart bygd opp eit radiohus på Horshaugen. Området vart sperra av med piggrådsperringar og det vart lagt miner rundt.

skulen og sette opp ei kanonstilling og tyske vaktpostar for å beskytta bygget.

Utover i krigen vart det organisert illegal transport over Nordsjøen mellom Noreg og Shetland. Fluktruter vart organiserte frå Bergen og til mellom anna Øygarden, der ubåtjagarar henta flyktningane og frakta dei over til Shetland. Andre vegen hadde ubåtjagarane med våpen og krigsutstyr til dei norske heimestyrkane som vart frakta vidare til Bergen. Den nordlege fluktruta mellom Bergen og Øygarden vart organisert av radværingen Hans Helle, med god hjelp frå mange fleire. Flyktningane tok gjerne rutebåten frå Bergen, og vart halde i skjul på Radøy fram til transporten over til Øygarden og vidare til Shetland var klar.

Det var særleg i området rundt Hellesosen at flyktningane var haldne i skjul, og mellom andre familien i Skageneset og Ingeborg Helle i Helleneset gjorde ein viktig jobb med å skjula flyktningane for tyskarane medan dei venta på transport over til Øygarden. Det var nære på fleire gonger, men heldigvis klarte aldri tyskarane å spora opp fluktruta.

Dei fleste av husa som tyskarane rekvirerte står framleis, men få tyskbygde anlegg står att. Berre fundamentet til to kanonstillingar er synlege etter tyskarane på Vågenes.

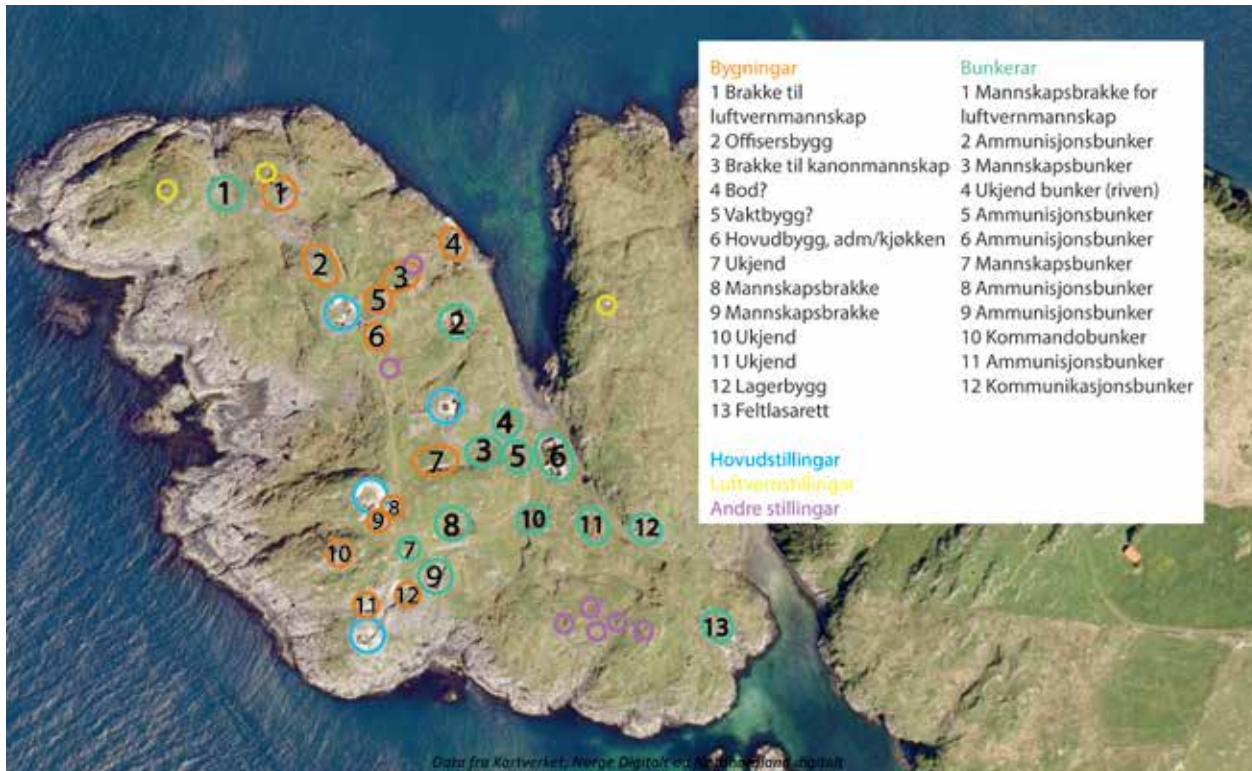
**KRIGSMINNE I VERNEKLASSE A****Fortet i Marøy**

Fortet i Knappen, heilt nord Marøy, var ein del av artillerigruppe Hjeltefjord som hadde til oppgave å hindra invasjonforsøk via dei nordre og nordvestlege seglingsleier til Bergen, og beskytta eigen skipstrafikk i området. Fortet i Marøy var operativt frå 1942, og består av to delar med totalt 55 objekt.

Første del av fortet var ei midlertidig plassering med tre kanonbrønner og ein del andre installasjonar, totalt kring 15 objekt. Desse objekta er overgrodde og dels falle saman eller øydelagde. Anlegget ber preg av å ha berre vore nytta ei kortare stund.

Den andre delen i Marøy var eit permanent kystfort, som låg litt lenger nord i Knappen. Fortet var operativt frå september 1942, og vart lagt ned etter krigen. Anlegget omfatta meir enn 40 objekt innanfor eit område på kring 400 x 200 meter. Her finn me mellom anna fleire bunkarar for bustadføremål og ammunisjonslagring i relativt god stand. Det finst også fleire kanonbrønner, ein del av dei i god, original tilstand. Kommandobunkeren framstår som uendra utvendig, men er no i bruk som kystradarstasjon. I tillegg finst det ein del grunnmurar etter små brakker og eit par større bygningar, ein tunell, truleg for ammunisjonslagring, ein kai og betydelege restar av sokkellavetter.

Området i Knappen vert i dag nytta til beiting, og landskapet kring fortet er nokså likt som det var under andre verdskrig. Bortsett frå kystverket sin radarstasjon og fyrlykta heilt nord, er det ikkje bygd noko i Knappen i nyare tid. Karakteren og tilstanden til kulturminnet og det autentiske og ubebygde landskapet i kring gjev området svært høg verneverdi og opplevingsverdi.



Flyfoto over Marøy med markering av kjende kulturminne på det permanente kystfortet i Knappen. Registreringa av kulturminne er gjort av Vegard Toska.



Fortet i Knappen, lengst nord på Marøy under andre verdskrig. Utlån: Knut Marøy.

Les meir om mellom anna krigen i Marøy i *Marøyminne* av Olav Marøy som kom ut i 2001.



### Fortet og fangeleiren i Forsøy

På Forsøy like nord for Marøy ligg også ein sovjet-russisk fangeleir frå andre verdskrig med grunnar etter fleire bygg. I Hordaland var det totalt 30 slike fangeleiar, som var oppretta for å sikra dei tyske forta tilgang på arbeidskraft.

Dei første sovjetrussiske fangane kom til Hordaland i oktober 1942 og april 1943. Me veit ikkje akkurat når fangeleiren på Forsøy vart tatt i bruk, men på ein av

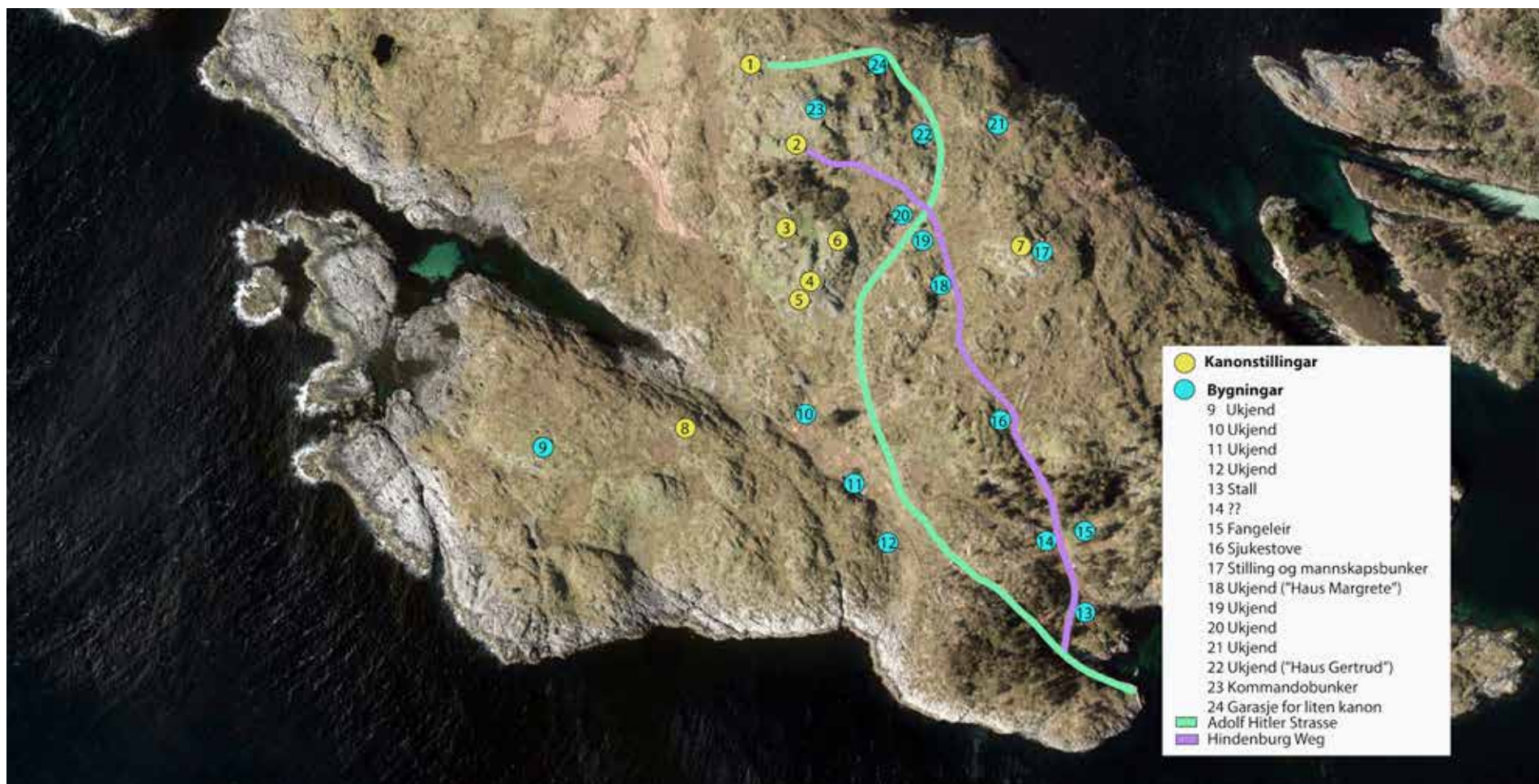
bygningane er det rissa inn «12.6.43». Det er sannsynleg at det var mellom 150 og 200 personar i leiren frå ulike land i Sovjetunionen.

Heilt nord på Forsøy ligg eit fort med eit batteri med fleire kanonar. Det er også bygd vegar få kaiområdet i sør og nord til kanonstillingane.

Bortsett frå at det er bygd ei hytte oppå ein av kanonstillingane, er det ikkje kome til nye bygg eller anlegg

på Forsøy sidan krigen. Området vert i dag beita av villsau og landskapet framstår difor som velhalde og ikkje så ulikt slik det såg ut under krigen.

Det bør setjast opp informasjonstavle sør på Forsøy. Digital formidling av kulturminne på Forsøy bør også vurderast.



Flyfoto med markering av kjende kulturminne frå krigen på Forsøy. Registreringa av kulturminne er gjort av Vegard Toska.



**Skageneset**

Skageneset (gbnr. 41/12) er ein tidlegare husmannsplass og seinare småbruk under garden Børkjeland. Her budde under andre verdskrig Dorthea Skagenes saman med borna Ingeborg, Nils og Eva. I løpet av krigen skjulte familien i Skageneset over 100 flyktingar på veg frå Bergen til Øygarden, der dei skulle hentast over til Shetland.

Eigedomen består i dag av ei lemstove, eit uthus med mellom anna utedo, ein potetkjellar, eit naust og delar av ei løe. Under krigen var løe og flor bygd saman, men i dag er det berre løa som står att. Våningshuset er ei klassisk lemstove. Alderen på bygningen er usikker, men tømmeret som er maskinlafta tyder på at materialen er frå kring 1900. Bygningen kan ha vore bygd

på. Bortsett frå at torvtaket er erstatta, er det gjort få endringar på lemstova sidan andre verdskrig. Dette gjer at huset i seg sjølv har høg verneverdi.

Landskapet er heilt annleis enn det var under krigen. Den gong var det knapt eit tre eller ei busk i Skageneset, medan området i dag er planta med gran. Det er planar om å fjerna det meste av skogen i Skageneset. Dette vil vera ein fordel ikkje minst med tanke på å formidling av historia frå krigen.

Skageneset vart i 1982 offentleg friluftsområde, eigd av Radøy kommune og drifta av Bergen og omland friluftsråd. Løa står til forfalls og det bør vurderast om denne kan bevarast. Turen til Skageneset kan marknadsførast som kulturminnetur.

**Sjåneset på Hella**

På Det tidlegare husmannsplasset Sjåneset på Hella (gbnr. 33/1-5, 8-16) vart mange flyktingar halde i skjul under andre verdskrig. Her budde Ingeborg Helle, også kalla «Triså». Innsatsen Ingeborg Helle gjorde under krigen har ikkje vore allmend kjend før i nyare tid, og ho vart difor aldri heidra for sin innsats.

Eigedomen består av våningshus og jordkjellar. I tillegg er det ein nyare bygning bak huset. Området er nytta som privat fritidseigedom. Det er ingen aktuelle tiltak knytt til dette anna enn formidling av historia om flyttingetraffikken over Nordsjøen under andre verdskrig.



Les meir om krigen i Radøy i *Krigsår på Radøy 1940-1945*, som Radøy sogelag gav ut i 2011.



## 2.11 MANGER – SENTRUM I KOMMUNEN OG PRESTEGJELDET

Manger har vore kyrkjeleg sentrum for Manger prestegjeld heilt sidan mellomalderen. Den første kyrkja på Manger vart bygd ein gong på 1100-talet, og frå 1435 har nedre Manger (gnr 45) også vore prestegard for presten i Manger prestegjeld. Manger har også vore

administrasjonssenter sidan 1837, då formannskapslovene innførte amtformannskap (seinare herad og kommunar) som administrasjonseining. I første halvdel av 1800-talet var dei fleste på nedre Manger (prestegarden) busette på husmannsplassar under preste-

garden. Utanom presten og hans familie var det berre eit fåtal som livnærte seg av anna enn gardsbruk på Manger. Bønder og husmenn kombinerte dette gjerne med fiske.

*Hågarden på Manger (gbnr. 46/4 verneklasse C) tidleg på 1900-talet. Til venstre i bildet ser me tingstova, som i dag står i prestegardshagen. Heilt bak til høgre ser me gamle Manger bedehus, som var det første bedehuset som vart bygd på Radøy. Dette bedehuset er rive. Foto: Peter Olai Ottesen.*





*Husmannsplassen Hesthaugen på Manger, ein av fleire husmannsplassar under prestegarden på Manger. Biletet er tatt i 1912. Husmannsplassen er i dag riven. Utlån: Bjarne Morken.*

Dei gamle handelslovene hadde verna om handelsmonopola i byane. Frå 1842 vart lovverket liberalisert og opna for meir handel også i landdistrikta. Frå den tid vart det starta opp fleire handelsverksemdar på Manger. Ein av dei første vart starta opp i Hågarden (ligg under gnr 46 Øvre Manger), like ved kyrkja, i 1845. Handelsmannen på Hågarden dreiv først butikk og seinare

bakeri i det som vert kalla tingstova, som no er flytta til prestegardshagen. På 1880-talet sette handelsmannen i Hågarden opp det store huset som står i dag, der han hadde butikk og bakeri i kjellaren.

Bortsett frå Hågarden vart dei fleste handels- og industriverksemdene starta opp i nærleiken av Mangers-

vågen. Nede ved Mangersvågen kom det etter kvart mellom anna hermetikkfabrikk (ligg under gnr 44 Mangersnes), fleire landhandlarar, meieri, smedar, skomakarar og kafé, og her var det også dampskipskai med jamlege anløp. Frå slutten av 1800-talet og fram til midten av 1900-talet må Mangersvågen og Manger kai såleis ha vore ein stad med eit yrande folkeliv.





Ytre del av Mangersvågen kring 1923 med Manger handelslag til venstre, meieriet midt i bildet og dampbåten ved Manger kai. Oppe til venstre ligg Mangersplasset, som var husmannsplass under Prestegarden. Både handelslaget og meieriet holdt tidlegare til lenger inne i vågen i huset som i dag har adresse Smedbrekka 10. Også dampskipskaien låg lenger inne i vågen. Bygget til Manger handelslag som me ser på bildet vart snart for lite, og dei sette opp nytt bygg på same stad tidleg på 1930-talet.

Sjøen mista utover på 1900-talet posisjonen som den viktigaste ferdselsåra. Det meste av trafikken vart etter kvart flytta over på landjorda, og dermed vart Mangersvågen meir avsides. Butikkar og næringsverksemd flytta difor opp mot kyrkja, der Manger senter er i dag. Først ut var meieriet, som flytta frå kaien midt på 1960-talet. Manger handelslag flytta frå kaien kring 1970, og med det var utbygginga av Manger senter i gang.

Manger var som nemnd kommunesenter frå 1837, tingstad i periodar og fekk etter kvart også fleire offentlege funksjonar utanom kommuneadministrasjonen som lensmann, telefonsentral (1907), lækjar, tannlækjar, fylkesskule og ungdomsskule. Manger sparebank etablerte seg også på Manger og vart ein viktig aktør i lokalsamfunnet.

## LISTEFORTE BYGG

**Manger kyrkje**  
Omtalt i kap 2.7.

**KULTURMINNE I VERNEKLASSE A****Tingstova**

Tingstova var ein del av Hågarden og vart sett opp der av prostinna Birgitte Elisabeth Micheleth etter at ho vart enke i 1803. Som namnet tilseier vart det halde ting i bygget. I tillegg har tingstova vore nytta til mellom anna bakeri, møteplass for offentleg verksemd som t.d. kommunestyremøte, bank, skulestove for Nordhordland amtskule og snekkarverkstad.

Kring år 2000 vart bygget flytta til prestegardshagen, der det står i dag.

**Lensmannshuset på Solhaug**

Lensmann Dankert Heiberg fekk festesetel på ein del av innmarka til prestegarden i 1858. Her sette han opp huset som han fekk kjøpa hjå sokneprest Isak Lange Kobro. Dette huset, som vart kalla for Stibolthuset, var opprinnleg flytta frå Osterfjord-området til prestegarden på Manger i 1845. Dette huset vart bygd på i nord, kanskje med det same det vart sett opp, men i alle fall før 1872, då det vart halde branntakst på eigedomen.

Huset er ein av få bygningar i Radøy kommune etter personar frå høgare sosiale lag.

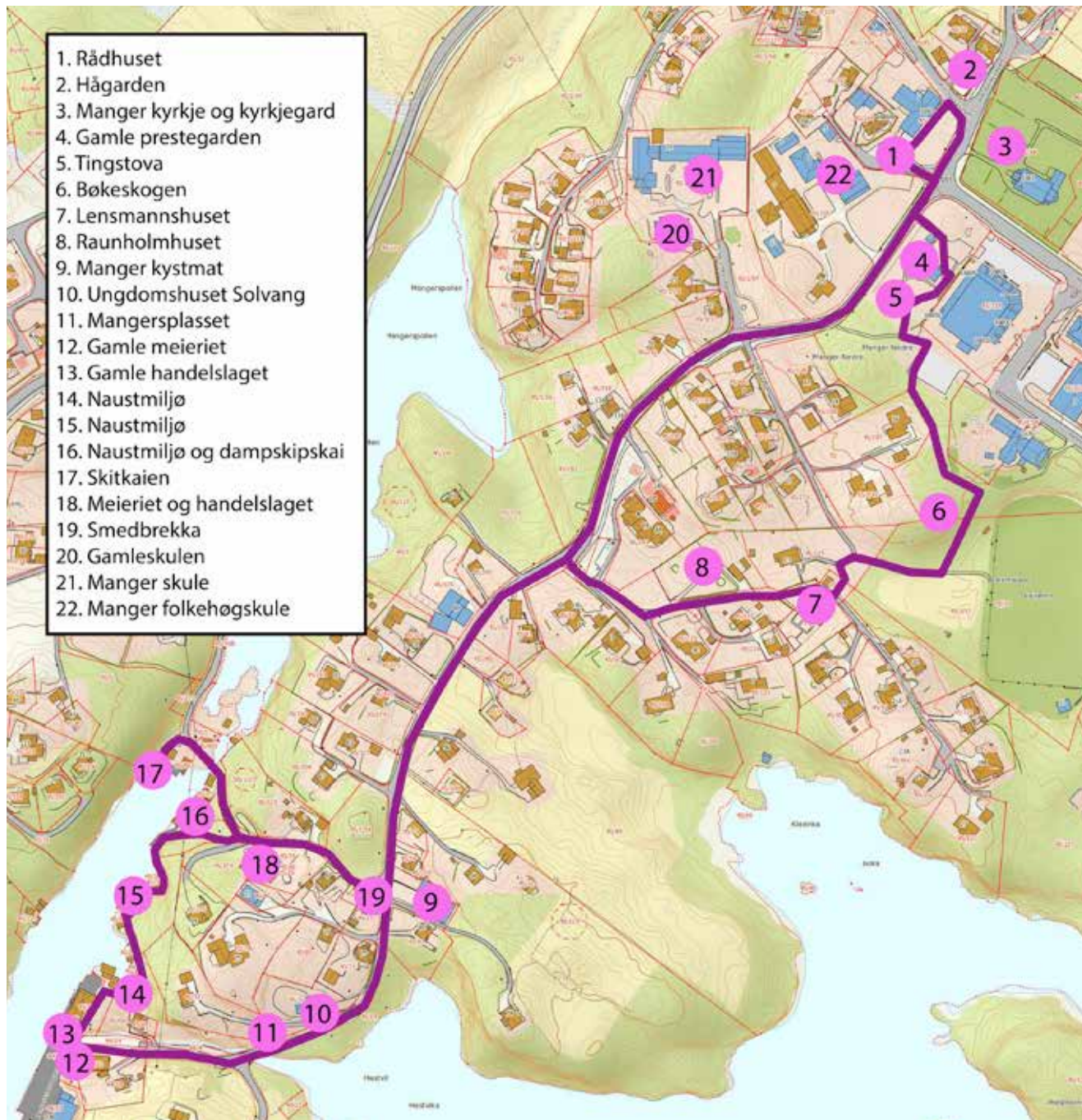
**Gamle prestegarden**

Omtalt i kap 2.7.

**Mangersvågen**

Omtalt i kap 2.4.





**KULTURHISTORISK LØYPE PÅ  
 MANGER – CA. 1850-1960**

Oppreising av basisstøtter på Radøy kring 1912.  
Foto: Norsk kartmuseum.





## 2.12 ANDRE KULTURMINNE

I samband med oppmåling og kartfesting av landet nytta ein trigeometriske punkt som var bygd opp ved hjelp av vinklar i trekantar. For å nytta denne metoden, måtte ein nokre stader leggja inn såkalla basisar for å skaffa ein målestokk som ein kunne nytta i nettet og i koordinatsystemet. Ein basis var markert med to endepunkt i flatt lende.

Slike basisar vart etablert fleire stader i landet. Statens kartverk har i sin verneplan for kart- og oppmåling vald ut nokre basisar som dei foreslår verna. Dei to basisane på Radøy, éin på Straume (gbnr 93/4) og éin på Ystebø (gbnr. 99/6), er foreslått inn verna. Radøy basis, som dei er kalla, er vald ut som representativ for Vestlandet. Radøy basis vart etablert og målt i 1912. Den består av to grantittsøyler som kvar består av to granittblokker oppå kvarandre. Basisane kan skiltast som ein del av ei kulturminneløype i området kring Skaråsmyrane.



Oppreising av basisstøtter på Radøy kring 1912.  
Foto: Norsk kartmuseum.

## KJELDER OG LITTERATUR

### LITTERATURLISTE

Arkeo. Nytt fra Historisk museum i Bergen nr. 1 – 1992 (temanummer om Kotedalen)

Askeland, Ingeborg og Håkon Askeland (red.): *Jubileumbok Manger folkehøgskule 130 år*, Manger folkehøgskule 2007

Aase, Haakon og Marthinsen, Espen: *Statusrapport 2008, forprosjekt, Jordkjellere i vest, et dokumentasjon- og opplæringsprosjekt*

Birkeland, Johannes: *Kvernhusa på Radøy*, 2004

Brekke, Nils Georg (red.): *Kulturhistorisk vegbok: Hordaland*, Bergen 1993

Døssland, Atle: *Strilesoga bind 3. Nord- og Midthordland gjennom tidene. Frå 1650-1800*, Bergen 1998

Døssland, Atle: *Strilesoga bind 4. Nord- og Midthordland gjennom tidene. Frå 1800-1914*, Bergen 1999

Ertresvåg, Egil: *Strilesoga bind 5. Nord- og Midthordland gjennom tidene. Frå 1914 til i dag*, Bergen 2001

Fett, Per: *Førhistoriske minne i Nordhordland, Manger prestegjeld*, 1970

*Fornminne i Hordaland. 6. Radøy kommune*, Universitetet i Bergen, historisk museum 1983

Fossen, Anders Bjarne: *Leia langs norskekysten. Den indre farleia frå Bergen til Mongstad*, Bergen 2007

Harsson, Bjørn Geirr: *Verneplan for kart og oppmåling*, Statens kartverk 2011

Fylkeskonservatoren i Hordaland, *Byggeskikk i Nordhordland*, 1975

Fylkeskonservatoren i Hordaland: *Ystebøtræet. Eit samanbygd anlegg på Ystebø i Radøy kommune*, 1987

Gunnarson, Knut: *Hordabø kyrkje gjennom tidene*, 1975

Haugland, Anders: *Radøy gjennom tidene bind 1*, Radøy kommune 2006

Haugland, Anders: *Radøy gjennom tidene bind 2*, Radøy kommune 2008

Haugland, Anders: *Radøy gjennom tidene bind 3*, Radøy kommune 2010

Haugland, Anders: *Radøy gjennom tidene bind 4*, Radøy kommune 2012

Haugland, Anders: *Radøy gjennom tidene bind 5*, Radøy kommune 2014

Haugland, Anders: «Kristoffer Garmann gjorde Radøy landfast for 320 år sidan», i *Meldingsblad for Radøy sogelag 7. årgang 1/2009*

Helland, Meinert: «Lamberghuset på Kvalheim» i *Meldingsblad for Radøy sogelag 7. årgang 5/2006*

Helland, Meinert og Fykse, Ingvar: *Helsearbeid i skiftande tider. Frå Villads Nielsen til Elsa og Gunnar Jordal*, 2005

Hordaland fylkeskommune: *Tilrettelegging av arkeologiske kulturminne i Hordaland. Rapport til bevaringsprogram for arkeologiske kulturminne i Hordaland*, udatert

Hordaland fylkeskommune: *Kulturhistoriske registreringar. KONDENSATRØRLEDNING Kollsnes – Mongstad. Øygarden, Radøy, Austrheim og Lindås kommune*, 1998

Hordaland fylkeskommune: *Kulturminneregistreringar i samband med reguleringsplan for utviding av Vetås industriområde, gnr 86, bnr 3, 7, 21 m.fl., Sæbøvågen, Radøy kommune. Rapport 14 2008*.

Hordaland fylkeskommune: *Snekkevikka gnr. 61 bnr. 86 mfl. Radøy kommune. Kulturhistoriske registreringar reguleringsplan for Snekevikka. Rapport 45 2013*

Hordaland fylkeskommune: *Kulturhistoriske registreringar, Heller på Manger Prestegard Radøy kommune, Rapport 47 2015*

Høyland, Arne: *Sjøbruksmiljøa i Radøy*, 1995

Høyland, Arne: *Sæbø landskapsark*, 2007

Indrelid, Svein: *Strilesoga bind 1. Nord- og Midthordland gjennom tidene. Frå steinalder til vikingtid*, Bergen 1996

*Innsamling av bumerke i Radøy*, samarbeid mellom Radøy sogelag og skulane, 1990

Kleppa, Johannes og Rasmussen, Alf Henry: *Reise i bedehusland. Bedehusene i Hordaland. Sambåndet* forlag 2001

Kvalheim, Alfred: «Lamberg-/Soltveithuset» i *Meldingsblad for Radøy sogelag 7. årgang 1/2009*

Litleskare, Johan: «Gamle bunadshus i Nordhordland» i *Nordhordland og Midthordland. Sogelaget sitt aarskrift*, band 1 1918, band 2 1919 og band 3 1920



Litleskare, Johan: *Øydejorder: gløynde gardsnamn og burttynnte gardar i Nordhordland*, 1925

Litleskare, Johan: *Soga um Sæbø kyrkja*, 1934

*Manger kyrkje og prestegard: jubileumsskrift i høve 100-årsdagen til Manger kyrkje*, Manger sokneråd 1991

*Manger fylkesskule 100 år: 1877-1977*. Manger 1977

Marås, Olav: *Festskrift - Sæbø ungdomslag 100 år 1903-2003*, Sæbø 2003

Marås, Olav (red): *Strileliv – tida som ein gong var – Folkeminne frå Radøy*, Bergen 2008

Kulturminnerregistreringar på [www.miljolare.no](http://www.miljolare.no), Kulturminnet vårt

Molaug, Svein: *Vår gamle kystkultur, bind 1 og 2*, Oslo 1994 (4. opplag)

Namtvedt, Olav Steinar (red): *«Eg likar Radøy best»*. Radøy kommune 1964-2014, Bergen 2014

NIKU: Rapport Bygninger og omgivelser 11/2006, B-271 Eldhuset på Bogatunet

Norges kirker på [www.norgeskirker.no](http://www.norgeskirker.no)

Norgeshistorie.no på [www.norgeshistorie.no](http://www.norgeshistorie.no)

*Norske gardsbruk, Hordaland fylke bind 1 og 2*, Oslo 1964

Radøy sogelag: *Krigsår på Radøy*, 2011

Radøy sogelag: *Historia om bureisaren og nyrydjaren i Radøy*, Meldingsblad 2015

Radøy sogelag: *Meldingsblad for Radøy sogelag*, fleire årgangar

Riksantikvaren 2016: *Kulturhistoriske landskap av nasjonal interesse i Hordaland*. Rapport: <http://hdl.handle.net/11250/2426455>

Solberg, Bergljot: *Jernalderen i Norge. 500 før Kristus til 1030 etter Kristus*, Oslo 2003

Sperbund, Halvor: *Krigsminner i Hordaland fylke. Radøy* (utkast)

*Striletaggen filatelistklubb. Post- og stempelhistorie for Nordhordland*, 2016

*Sulebust, Jarle: Strilesoga bind 2. Nord- og Midthordland gjennom tidene. Frå vikingtid til 1650*, Bergen 1997

*Sæbø. Bygda og folket*, Radøy kommune 2005

*Trivselsgrenda Risnes krins*, ikkje datert

Tveit, Nils: *Meieribruket i Hordaland*, Bergen 1949

Villanger, Arne: «Amtskule - Fylkesskule – Folkehøgskule» i *Meldingsblad for Radøy sogelag 4. årgang 2/2004*

Ystebø, Asbjørn: «Amerika-gardar på Sletta – nærområdet til Vestnorsk utvandringssenter» i Svellingen, Rolf (red.): *Pionerliv i Amerika og bygdeutvikling på Sletta*, Bergen 2012

## KJELDER OG UPRENTA KULTUR-MINNEREGISTRERINGAR

Digitalarkivet:

- Panteregister og pantebøker frå Manger og Lindås
- Folketeljningane for Manger 1865, 1891, 1900 og 1910
- Matrikkel for Nordhordland 1723

Hordaland fylkesarkiv: *Kulturgeografiske registreringer (KGI) for Manger, Hordabø, Sæbø, Lindås og Radøy*.

Kulturminnerregistreringar i regi av Radøy kommune 2014-2015 (tilgjengeleg på kulturkontoret)

SEFRAK-registreringar. Oversikt på ml.a. [www.nordhordlandskart.no](http://www.nordhordlandskart.no)

Statsarkivet i Bergen, arkivet etter lensmannen i Manger, branntakstprotokollar, 12.1-12.4

*Gjennom fleire tusen år har menneske forma kulturlandskapet.  
På biletet ser me nyridding på bureisingsbruket Hove på Straume kring 1943.  
Utlån: Ragnhild Straume.*







*Notlag på Kvalheim. Utlån: Kåre Kvalheim.*





Foto: Kristoffer Toska









**Radøy kommune**  
Radøyvegen 1690  
5936 Manger